

ŽELEZNICE SLOVENSKEJ REPUBLIKY

**ŽSR
Z 6**

Predpis

PRIECHODNOSŤ TRATÍ ŽSR

ŽELEZNICE SLOVENSKEJ REPUBLIKY

ŽSR
Z 6

Predpis **PRIECHODNOŠŤ TRATÍ ŽSR**

Gestorský útvar Odbor 420 GR ŽSR	Číslo 01079/2010/O420-12	Označenie P-07-O 420-2010
Účinnosť od 01.07.2010		
Schválil: Ing. Štefan Hlinka, v. r. generálny riaditeľ ŽSR	Dňa: 31.05.2010	
Predmet Expertíza, predpisy a ekológia		

OBSAH

Záznam o zmenách.....	5
Rozsah znalostí.....	7
Zoznam použitých značiek a skratiek.....	9
Zoznam použitých pojmov.....	11
PRVÁ ČASŤ	
ZÁKLADNÉ USTANOVENIA.....	13
I. Kapitola - Úvodné ustanovenia.....	13
II. Kapitola - Všeobecné ustanovenia.....	13
A. Trate s rozchodom koľaje 1435 mm.....	14
B. Trate s rozchodom koľaje 1520 mm.....	14
C. Trate s rozchodom koľaje menším ako 1435 mm.....	14
DRUHÁ ČASŤ	
PRIECHODNOSŤ TRATÍ.....	15
III. Kapitola - Priechodnosť obrysov ŽKV.....	15
A. Statický obrys ŽKV.....	15
B. Nakladacia miera.....	16
IV. Kapitola – Priechodnosť kategórií zaťaženia ŽKV.....	17
A. Kategória zaťaženia.....	17
B. Klasifikácia tratí do kategórií zaťaženia.....	17
C. Priechodnosť podvozkových ŽKV.....	18
V. Kapitola - Určenie prepravnej cesty.....	18
SÚVISIACE NORMY A PREDPISY.....	21
ZOZNAM PRÍLOH.....	23

Zoznam vydání dokumentu

Vydané pod číslom	Účinnosť od
01079/2010/O420-12	01.07.2010

ZÁZNAM O ZMENÁCH *)

Číslo zmeny	Účinnosť od	Opravil			Poznámka
		dňa	meno	Podpis	

*) Zmeny sú vydávané spracovateľským, príp. gestorským útvarom tohto dokumentu. Ich znenie i znenie dokumentu so zapracovanými zmenami sú umiestnené (zverejnené) v elektronickej podobe v dokumentovom úložisku IP. Za včasné zapracovanie zmien v texte a za vykonanie záznamu o zmenách zodpovedá držiteľ výtlačku.

ROZSAH ZNALOSTÍ

Podľa jednotlivých odborných skúšok (informatívna znalosť)

- OS č. 2 – Skladník prepravy
- OS č. 12 – Tranzitér prípravár
- OS č. 19 – Výpravca
- OS č. 20 – Vyšetrovanie NU – Hlavný inšpektor BŽD (nová skúška)
- OS č. 21/1-5,
22,
23,
24/1-2 – Vodič HDV (vrátane traťový strojník)/nové členenie skúšok
- OS č. 33 – Technik železničných tratí a stavieb
- OS č. 34 – Hlavný majster, Majster Traťového obvodu
- OS č. 36 – Majster tunelového obvodu
- OS č. 37 – Majster mostného obvodu
- OS č. 51 – Vozmajster
- SSP č. 31 – Geodet

ZOZNAM POUŽITÝCH ZNAČIEK A SKRATIEK

AVV	Všeobecná zmluva o používaní nákladných vozňov AVV/CUU
A, B1, B2, C2, C3, C4, D2, D3, D4, E4, E5	Kategórie zaťaženia ŽKV
DÚ	Definičný úsek
EN	Európska norma
GA, GB, GC 506	Označenie statických zväčšených obrysov ŽKV podľa vyhlášky UIC
GA _K , GB _K , GC _K	Označenie kinematických zväčšených obrysov ŽKV podľa vyhlášok UIC
GR ŽSR	Generálne riaditeľstvo Železníc Slovenskej republiky
DV	Dráhové vozidlo (alternatívne označenie ŽKV)
HDV	Hnacie dráhové vozidlo (alternatívne označenie HŽKV)
HŽKV	Hnacie železničné koľajové vozidlo
MDPT SR	Ministerstvo dopravy, pôšt a telekomunikácií Slovenskej republiky
MC, MC-0, MC-1	Označenie na previazanom ŽKV, ktoré vyhovuje technickým podmienkam príslušného obrysu
NM	Nakladacia miera
NM _{ŠR}	Označenie nakladacej miery platnej na tratiach v správe ŽSR s rozchodom koľaje 1520 mm
NM _{UIC} , G1, G1 _K	Označenie medzinárodnej nakladacej miery a označenie obrysov ŽKV platných na tratiach s rozchodom koľaje 1435 mm členov UIC (označenie pre statický; kinematický obrys)
NM _{ŽSR} , G2, G2 _K	Označenie nakladacej miery a označenie obrysov ŽKV platných na tratiach v správe ŽSR a niektorých členov UIC (RIV, AVV) s rozchodom koľaje 1435 mm (označenie pre statický; kinematický obrys)
OR	Oblasťné riaditeľstvo
OSŽD	Organizácia pre spoluprácu železníc
OZ	Ozubnicová železnica
P	Označenie najväčšej hmotnosti na nápravu dráhového vozidla
P_r	Redukovaná hmotnosť na nápravu
PNM	Prekročená nakladacia miera
p	Označenie najväčšej rovnomernej hmotnosti na dĺžke 1 m
RR	Regionálne riaditeľstvo
RIC	Zmluva o vzájomnom používaní osobných a batožinových vozidiel v medzinárodnej preprave
RIV	Zmluva o vzájomnom používaní nákladných vozidiel v medzinárodnej preprave

ŽSR Z 6

TS	Označenie predpisov ŽSR z oblasti železničných tratí a stavieb
S	Pôvodné označenie predpisov ŽSR z oblasti železničných tratí a stavieb
STN	Slovenská technická norma
ŠR	Široký rozchod (rozchod koľaje 1520 mm v správe ŽSR)
TEŽ	Tatranské elektrické železnice
TREŽ	Trenčianska elektrická železnica
TÚ	Traťový úsek
TTP	Tabuľky traťových pomerov
UIC	Medzinárodná železničná únia
ÚRT-OZ	Úzkorozchodná trať- Ozubnicová železnica
VVÚŽ	Výskumný a vývojový ústav železníc
ŽKV	Železničné koľajové vozidlo
ŽPP	Železničný prepravný poriadok
ŽSR	Železnice Slovenskej republiky
2-VM, 1-VM, 0-VM, 02-VM, 03-VM, 2-VM _K , 1-VM _K , 0-VM _K	Označenie statických obrysov vozidla podľa vyhlášok OSŽD
	Označenie kinematických obrysov vozidla podľa vyhlášok OSŽD

ZOZNAM POUŽITÝCH POJMOV

Priechodnosť ŽKV

Priechodnosť ŽKV na trati (úseku trate) je určená klasifikáciou trate podľa kategórie zaťaženia. Priechodnosť ŽKV je posudzovaná vo vzťahu medzi maximálnym zvislým zaťažením ŽKV a dovoleným zvislým zaťažením trate kategóriou zaťaženia.

Zvislé zaťaženie nákladných ŽKV je charakterizované nakladacou hmotnosťou ŽKV pre danú kategóriu zaťaženia. Tieto ŽKV sú za týmto účelom označené tabuľkou nakladacej hmotnosti a rýchlosti.

Výnimočná priechodnosť ŽKV a HŽKV na trati je podmienená individuálnym posúdením trate a vozidla (mimoriadne ťažké zásielky).

Priechodnosť HŽKV

Pre určenie priechodnosti HŽKV na jednotlivých tratiach (úsekoch trate) sú rozhodujúce okrem zvislých účinkov aj ich priečne účinky na trať.

HŽKV sa za týmto účelom zatrieďujú do kategórií zaťaženia a skupín priečných účinkov:

- podľa zvislých účinkov vzhľadom ku kategórii zaťaženia.

- podľa priečných účinkov - skupina 1, 2 a 3.

Dovolená výnimočná priechodnosť HŽKV na niektorých tratiach (úsekoch tratí) a jej podmienky sú uvedené v TTP.

Pre dopravcov údaje o zaradení HŽKV do skupín priečných účinkov a kategórií zaťaženia ako aj podmienky pre ich zaradenie sú zverejnené v sieťovom vyhlásení ŽSR a v predpise ŽSR SR 1013.

Priechodnosť tratí kategóriou zaťaženia ŽKV

Priechodnosť tratí kategóriou zaťaženia ŽKV je určená klasifikáciou trate podľa záťažových limitov určených vzorových schém ŽKV tvoriacich kategórie zaťaženia. Klasifikácia trate do kategórie zaťaženia je posudzovaná vo vzťahu medzi maximálnym zvislým zaťažením kategóriou zaťaženia a dovoleným zaťažením infraštruktúry trate.

Označenie kategórie zaťaženia: A, B1, B2, C2, C3, C4, D2, D3, D4, E4 a E5 podľa vyhlášky UIC 700.

Železničnej trati sa priradí príslušná kategória zaťaženia, ak po nej môže byť prevádzkovaný neobmedzený počet ŽKV, ktoré zodpovedajú usporiadaním náprav a hmotnosťou na nápravu pre uvedenú kategóriu zaťaženia bez obmedzenia alebo s obmedzením, ktoré je návustené.

Priechodnosť tratí obrysom ŽKV

Priechodnosť tratí obrysom ŽKV je určená priechodným prierezom bez postranných rozšírení a príslušným statickým alebo kinematickým obrysom ŽKV. Medzi priechodným prierezom a statickým obrysom ŽKV musí byť zachovaný voľný priestor pre jeho bezpečný prechod.

V sieti tratí ŽSR s rozchodom 1435 mm sú používané nasledovné priechodné prierezy a im príslušné statické alebo kinematické obrysy ŽKV:

UIC						OSŽD				
Označenie priechodných prierezov										
Pp C	Pp B	Pz(GU2)	Pp A	GU1		2-SM	1-SM	0-SM		
Označenie kinematických obrysov										
GC _K	GB _K	G2 _K	GA _K	G1 _K		2-VM _K	1-VM _K	0-VM _K		
Označenie statických obrysov										
GC	GB	G2*	GA	G1*	NM _{UIC}	2-VM	1-VM	0-VM	02-VM*	03-VM*
UIC						OSŽD				

*)Platí: G2 = 02-VM = NM_{ŽSR}

G1 = 03-VM > NM_{UIC}

Železničnej trati sa priradí príslušný obrys vozidla, ak po nej môže byť prevádzkovaný neobmedzený počet ŽKV, ktoré zodpovedajú svojou konštrukciou a rozmermi uvedenému obrysu vozidla bez obmedzenia.

Nakladacia miera je statickým obrysom ŽKV, ktorá určuje maximálny dovolený obrys nákladu na vozňoch otvorenej konštrukcie.

Priechodnosť ŽKV presahujúceho priradený obrys vozidla na trati je podmienená individuálnym posúdením trate a vozidla (Predpis ŽSR Z 7 Mimoriadne zásielky).

PRVÁ ČASŤ ZÁKLADNÉ USTANOVENIA

I. Kapitola Úvodné ustanovenia

1. Tento predpis stanovuje priechodnosť tratí v správe ŽSR. Priechodnosť tratí je v predpise definovaná ako dovolená priechodnosť obrysov a priechodnosť tratí kategóriou zaťaženia ŽKV na železničných tratiach alebo ich úsekoch uvedených v Prílohách č. 1, 2 a 3.
2. Predpis obsahuje číselné označenie, stavebný názov železničnej trate, TÚ, DÚ a číslo trate podľa TTP. Obsahuje názov dopravní, kde sa pripájajú alebo odbočujú iné trate.
3. Tento predpis je záväzný pre zamestnancov ŽSR podľa stanoveného rozsahu znalosti. Pre právnické a fyzické osoby, ktoré na základe zmluvy so ŽSR vykonávajú prevádzkovanie dopravy na dráhe sa musí zaviazat' príslušnou zmluvou. Platí pre právnické a fyzické osoby vykonávajúce zmluvou dohodnuté práce na dráhe na základe zmluvy so ŽSR.
4. Dňom účinnosti tohto predpisu sa ruší predpis ŽSR (ČSD) S 66, schválené námestníkom ministra dopravy ČSSR dňa 17.7.1981 (č. j. 15165/81-13) s účinnosťou od 1.11.1982, vrátane všetkých vydaných zmien.
5. až 10. Neobsadené.

II. Kapitola Všeobecné ustanovenia

11. Trate s rozchodom koľaje 1435 mm sa zaraďujú do kategórie zaťaženia podľa vyhlášky UIC 700.
12. Na tratiach s rozchodom 1520 mm je najväčšia dovolená hmotnosť na nápravu 24,5t a hmotnosť na jednotku dĺžky 9 t/m.
13. Statické obrysy ŽKV a nakladacie miery pre trate s rozchodom koľaje 1435 mm sú vo vyhláškach STN EN 15 273-1-2-3, UIC 505-1 ORI, 506 OR, OSŽD O-500 a STN 28 0312.
14. Príloha č. 1 platí pre rozchod koľaje 1435 mm, Príloha č. 2 pre rozchod koľaje 1520 mm a Príloha č. 3 pre rozchody koľají menšie ako 1435 mm. Čísla TÚ a DÚ v Prílohách č. 1, 2 a 3 zodpovedajú predpisu ŽSR M 20/3. Čísla tratí v Prílohách č.1, 2 a 3 v zodpovedajú označeniu podľa TTP.
15. V železničných staniciach platí tento predpis pre dopravné koľaje.

A. TRATE S ROZCHODOM KOĽAJE 1435 mm

16. Na tratiach s týmto rozchodom sú priechodné ŽKV, pri ktorých vzdialenosť medzi susednými nápravami nie je menšia ako 1,3 m a ktoré vyhovujú:
- a) priechodnosti obrysov ŽKV (podľa III. Kapitoly),
 - b) priechodnosti kategórií zaťaženia ŽKV (podľa IV. Kapitoly).
17. Pre ŽKV nespĺňajúce článok 16 stanoví podmienky mimoriadnej priechodnosti GR ŽSR.

B. TRATE S ROZCHODOM KOĽAJE 1520 mm

18. Pre tieto trate je v Prílohe č. 2 uvedený názov trate a základné údaje: najväčšia hmotnosť na nápravu, najväčšia hmotnosť vozidla na 1 m koľaje a statický obrys ŽKV. Platia pre ne osobitné predpisy (Dočasné technicko-prevádzkové podmienky pre železničný zvršok a spodok na širokorozchodnej trati pre hmotnosť 24,5t na nápravu, schválené FMD 29.6.1988 ako príloha k č. j.: 13783/88-13).

C. TRATE S ROZCHODOM KOĽAJE MENŠÍM AKO 1435 mm

19. Pre tieto trate je v Prílohe č. 3 uvedený názov trate a základné údaje - najväčšia hmotnosť na nápravu, najväčšia hmotnosť vozidla na 1 m koľaje a statický obrys ŽKV. Platia pre ne osobitné predpisy (napr. prevádzkové poriadky).
20. Neobsadené.

DRUHÁ ČASŤ

PRIECHODNOSŤ TRATÍ

III. Kapitola

Priechodnosť obrysov ŽKV

- 21.** Priechodnosť tratí obrysom ŽKV je určená priechodným prierezom bez postranných rozšírení a príslušným statickým alebo kinematickým obrysom ŽKV. Medzi priechodným prierezom a statickým obrysom ŽKV musí byť zachovaný voľný priestor pre jeho bezpečný prechod.
- 22.** Železničnej trati je priradený príslušný obrys vozidla, ak po nej môžu byť prevádzkované ŽKV, zodpovedajúce svojou konštrukciou a rozmermi uvedenému obrysu vozidla, bez obmedzenia.
- Nakladacia miera ŽSR ($NM_{\text{ŽSR}}$) je statickým obrysom ŽKV podľa STN 28 0312, ktorý je priechodný na všetkých tratiach ŽSR s rozchodom 1435mm bez obmedzenia.
- Náklady na otvorených ŽKV s rozmermi väčšími ako NM, platná pre príslušný rozchod koľaje, sú zásielky s PNM. Preprava ŽKV s PNM je posudzovaná podľa iných pravidiel (predpis ŽSR Z 7 Mimoriadne zásielky).
- Konštrukcia ŽKV nesmie po pripočítaní všetkých prirážok presahovať rozmery statického alebo kinematického obrysu ŽKV platného pre príslušný rozchod koľaje.
- Statické a im zodpovedajúce kinematické obrysy ŽKV pre trate v správe ŽSR a nakladacie miery $NM_{\text{ŽSR}}$, NM_{UIC} , $NM_{\text{ŠR}}$ sú uvedené v Prílohe č. 9. Ak konštrukcia ŽKV presahuje obrys vozidla pre príslušný rozchod koľaje, posudzuje sa ako PNM.
- 23.** Na tratiach s rozchodom koľaje 1435 mm a 1520 mm platí pre priechodné prierezy STN 28 0315, na tratiach s rozchodom koľaje menším ako 1435 mm platia pre priechodné prierezy STN 28 0326, STN 28 0328 a výnimka z predpisu P1 pre TEŽ č. 5/2001-222 MDPT SR z 24.4.2001.

A. STATICKÝ OBRYS ŽELEZNIČNÉHO KOĽAJOVÉHO VOZIDLA

- 24.** Najväčšie dovolené statické obrysy (nakladacie miery) ŽKV pre príslušnú trať (úsek trate) v správe ŽSR podľa noriem STN EN 15 273-1-2-3, STN 28 0312, a vyhlášok UIC 505-1, 506, OSŽD O-500 sú uvedené v Prílohách č. 1, 2 a 3. Prevádzka ŽKV vyhovujúcim týmto obrysom je bez obmedzenia.
- 25.** Vzájomný veľkostný vzťah statických obrysov dráhových vozidiel podľa vyhlášok:
- a) UIC: $k \text{ NM}_{\text{ŽSR}} \text{ je } GC > GB > G2 = NM_{\text{ŽSR}} > GA > G1 > NM_{\text{UIC}}$,
 - b) OSŽD: $k \text{ NM}_{\text{ŽSR}} \text{ je } 2\text{-VM} > 1\text{-VM} > 0\text{-VM} > 02\text{-VM} = NM_{\text{ŽSR}} > 03\text{-VM}$.
- 26.** ŽKV, ktoré sú označené MC a súčasne RIV (nákladné) alebo RIC (osobné), môžu byť prevádzkované na všetkých tratiach s rozchodom koľaje 1435 mm, pri ktorých je v Prílohe č. 1 v stĺpci 5, 6 označenie minimálne G1, 03-VM.

27. ŽKV ŠR (previazané vozne), ktoré sú označené MC-02, môžu byť prevádzkované na tratiach s rozchodom koľaje 1435 mm, pri ktorých je v Prílohe č. 1 v stĺpci č. 6 označenie minimálne 02-VM.
28. ŽKV, ktoré sú označené MC-0, môžu byť prevádzkované na všetkých tratiach s rozchodom koľaje 1435 mm, pri ktorých je v Prílohe č. 1 v stĺpci č. 6 označenie minimálne 0-VM.
29. ŽKV, ktoré sú označené MC-1, môžu byť prevádzkované na všetkých tratiach s rozchodom koľaje 1435 mm, pri ktorých je v Prílohe č. 1 v stĺpci č. 6 označenie minimálne 1-VM.
30. ŽKV, označené MC-2, môžu byť prevádzkované na všetkých tratiach s rozchodom koľaje 1435 mm, pri ktorých je v Prílohe č. 1 v stĺpci č. 6 označenie minimálne 2-VM.

B. NAKLADACIA MIERA

31. Otvorené ŽKV s nákladmi zodpovedajúcimi NM_{UIC} a obrysu G1, 03-VM pre medzinárodnú prepravu zúženými pre prejazd oblúkmi podľa nakladacích tabuliek pre jedno vozidlo môžu byť prevádzkované na všetkých tratiach s rozchodom koľaje 1435 mm, pri ktorých je v Prílohe č.1 v stĺpci č. 5 a 6 uvedené označenie minimálne G1, 03-VM.
32. Otvorené ŽKV s nákladmi zodpovedajúcimi nakladacej miere $NM_{ŽSR}$ a obrysu G2, 02-VM zúženými pre prejazd oblúkmi môžu byť prevádzkované na všetkých tratiach s rozchodom koľaje 1435 mm pri ktorých je v Prílohe č.1 v stĺpci č. 5 a 6 uvedené označenie minimálne G2, 02-VM.
33. Otvorené ŽKV s nákladmi zodpovedajúcimi statickému obrysu 0-VM zúženým pre prejazd oblúkmi podľa nakladacích tabuliek pre jedno vozidlo môžu byť prevádzkované na všetkých tratiach s rozchodom koľaje 1435 mm, pri ktorých je v Prílohe č.1 v stĺpci č. 6 uvedené označenie minimálne 0-VM.
34. Otvorené ŽKV s nákladmi zodpovedajúcimi statickému obrysu 1-VM zúženým pre prejazd oblúkmi o hodnoty vypočítané zo vzorcov pre zúženie obrysov dráhových vozidiel 1-VM podľa STN 28 0312 môžu byť prevádzkované na všetkých tratiach s rozchodom koľaje 1435 mm, pri ktorých je v Prílohe č.1 v stĺpci č. 6 uvedené označenie minimálne 1-VM.
35. Otvorené ŽKV s nákladmi zodpovedajúcimi $NM_{ŠR}$ bez zúženia pre prejazd oblúkmi môžu byť prevádzkované na všetkých tratiach s rozchodom koľaje 1520 mm, pri ktorých je v Prílohe č. 2, v stĺpci č. 4 uvedené označenie $NM_{ŠR}$.
36. Trate ŽSR sú zaradené do 8-pozičných kódov podľa vyhlášky UIC 502-2 a to podľa:
 - garantovaných obrysov ŽKV,
 - maximálnych dovolených obrysov kódov po premeraní a vyhodnotení priestorovej priechodnosti tratí.

Podrobnejšie údaje o spôsobe kódovania do 8-pozičných kódov je uvedené aj v predpise ŽSR Z 7 – Mimoriadne zásielky.

37. až 40. Neobsadené.

IV. Kapitola Priechodnosť kategórií zaťaženia ŽKV

A. KATEGÓRIA ZAŤAŽENIA

41. Kategória zaťaženia je označenie pre zaťaženie predpísanou vzorovou schémou štvornápravového ŽKV podľa Prílohy č. 4, určujúce najväčšiu hmotnosť na nápravu ŽKV súčasne s najväčšou hmotnosťou na 1 m koľaje(trate) vyvolané týmito vozidlami.
42. Hmotnosť na nápravu P [t] je podiel hmotnosti ŽKV pripadajúcej na jednu nápravu. Vypočíta sa delením celkovej hmotnosti naloženého alebo prázdneho ŽKV vozidla počtom jeho náprav.
43. Najväčšia hmotnosť na nápravu P [t] je označená v kategórii zaťaženia písmenami A, B, C, D alebo E podľa Prílohy č. 4, Tabuľky č. 2.
44. Hmotnosť na 1 m koľaje p [t/m] je zaťaženie vyvolané hmotnosťou ŽKV prepočítané na jeden meter jeho dĺžky. Vypočíta sa ako podiel celkovej hmotnosti naloženého alebo prázdneho ŽKV a jeho dĺžky medzi nestlačenými nárazníkmi (stredmi roviny spriahania pri centrálnych spriahadlách) [m].
45. Najväčšia hmotnosť na 1 m koľaje p [t/m] je označená v kategórii zaťaženia číslom 1, 2, 3, 4 alebo 5 podľa Prílohy č. 4, Tabuľky č. 2.

B. KLASIFIKÁCIA TRATÍ DO KATEGÓRIÍ ZAŤAŽENIA

46. Železničné trate, resp. úseky tratí sú zaradené(klasifikované) do kategórií zaťaženia A, B1, B2, C2, C3, C4, D2, D3, D4, E4 a E5 podľa vyhlášky UIC 700. Pre zaradenie je rozhodujúce dovolené zaťaženie infraštruktúry trate(železničného zvršku, železničného spodku a stavieb železničného spodku) hmotnosťou na nápravu a rovnomerným zaťažením na 1 m koľaje(trate).
47. Železničná trať sa zaradí do jednej z kategórií zaťaženia, ak po nej môže byť prevádzkovaný uvedenou rýchlosťou neobmedzený počet ŽKV vzorovej schémy podľa Prílohy č. 4. Táto kategória zaťaženia je uvedená v Prílohe č. 1 v stĺpci č. 7 pre konkrétnu trať, resp. traťový úsek. Dovoľená preprava inej kategórie zaťaženia s obmedzením rýchlosti (napr. D4/20km/h) s uvedením dôvodu a miesta obmedzenia je uvedená v Prílohe č. 1 v stĺpci č. 8. Toto obmedzenie rýchlosti je návestené.
48. Neobsadené.

C. PRIECHODNOSŤ PODVOZKOVÝCH ŽELEZNIČNÝCH KOĽAJOVÝCH VOZIDIEL

49. Na tratiach v správe ŽSR môžu byť prevádzkované aj:
- a) dvoj a trojnápravové ŽKV a ŽKV s dvoma dvojnápravovými podvozkami, ktorých rozmery „a“ a „b“ sa minimálne rovnajú hodnotám uvedeným v Prílohe č. 4, Tabuľke č. 1, ak ich hmotnosť na nápravu a rovnomerné zaťaženie na 1 m koľaje neprekračuje hodnoty uvedené v Prílohe č. 4, Tabuľke č. 2,
 - b) ŽKV s dvoma dvojnápravovými podvozkami, ktorých rozmery „a“ a „b“ sú menšie, ako je uvedené v Prílohe č. 4, Tabuľke č. 1, ak ich hmotnosť na nápravu neprekračuje hodnoty v závislosti na rozmeroch „a“ a „b“ uvedené v Prílohe č. 5, Tabuľke č. 1,
 - c) ŽKV s dvoma trojnápravovými alebo štvornápravovými podvozkami ak ich hmotnosť na nápravu neprekračuje hodnoty v závislosti na rozmeroch „a“ a „b“ uvedené v Prílohe č.5, Tabuľke č. 2 a 3,
 - d) ŽKV s tromi, prípadne štyrmi dvojnápravovými podvozkami, ak ich hmotnosť na nápravu neprekračuje hodnoty v závislosti na rozmeroch „a“, „b“ a „c“ uvedené v Prílohe č. 5, Schéme č. 1 a 2.
50. Pre iné ŽKV, ktoré z dôvodu ich vzdialenosti náprav a rázvoru alebo nerovnomerného rozdelenia hmotnosti na nápravy nemôžu byť zaradené podľa Prílohy č. 5, Tabuľky č. 1, 2 a 3, alebo Schémy č. 1, 2, je potrebné najväčšie hmotnosti na nápravu stanoviť výpočtom. Najväčšie ohybové momenty a priečne sily na prostom nosníku s ľubovoľnou vzdialenosťou podpier pri zaťažení neobmedzeným počtom takýchto vozidiel nesmú byť väčšie ako ohybové momenty a priečne sily pri zaťažení dráhovými vozidlami podľa zaťažovacej schémy v Prílohe č. 4, Tabuľky č. 1.
51. Pre ŽKV s dvoma trojnápravovými podvozkami, ktorých rozmery $a = b = 1,5$ m, je na tratiach v správe ŽSR najväčšia hmotnosť na nápravu odchylná od článku 49. c) a je uvedená v Prílohe č. 1, v stĺpci č. 9.
52. až 55. Neobsadené

V. Kapitola Určenie prepravnej cesty

56. Podľa údajov v jednotlivých stĺpcoch Prílohy č. 1, 2 a 3 sa zisťuje najvhodnejšia dopravná cesta pre ŽKV z východiskovej stanice do stanice určenia, a to tak, aby žiadny údaj na dopravnej ceste nebol prekročený.
57. Z údajov Prílohy č. 1, 2 a 3 je možné odvodiť medznú hmotnosť nákladu na ŽKV s ohľadom na dopravnú cestu.

- 58.** Ak sú vo vlaku zaradené ŽKV spĺňajúce podmienky kategórie zaťaženia uvedenej v Prílohe č. 1 stĺpci 7 a v stĺpci 8 je uvedené miestne obmedzenie pre túto kategóriu zaťaženia, alebo ŽKV nespĺňajú podmienky stĺpca 7, ale spĺňajú podmienky stĺpca 8, musí toto dopravca uviesť v Správe o zostave vlaku ako informáciu potrebnú pre vodiča. Toto sa nemusí uviesť, ak všetky vozidlá zaradené vo vlaku spĺňajú podmienku kategórie zaťaženia podľa stĺpca 7 a v stĺpci 8 nie sú obmedzenia pre túto kategóriu zaťaženia.
- 59.** K ľahšiemu vyhľadaniu jednotlivých tratí, alebo ich úsekov slúžia schematické plány vybraných železničných uzlov - Príloha č. 6, 7 a schematické mapy čísiel stavebných železničných tratí a traťových úsekov v správe ŽSR - Príloha č. 8.
- 60. až 65.** Neobsadené

SÚVISIACE NORMY, VYHLÁŠKY A PREDPISY

prEN 15 273-1	Železničné aplikácie – Obrisy - Časť 1: Všeobecné podmienky pre infraštruktúru a vozidlá.
prEN 15 273-2	Železničné aplikácie – Obrisy - Časť 2: Obrisy vozidiel.
prEN 15 273-3	Železničné aplikácie – Obrisy - Časť 3: Priechodné prierezy.
STN EN 15 528	Železnice. Kategórie tratí na zvládnutie rozhrania medzi medznými zaťažovacími vozidlami a infraštruktúrou.
STN 28 0312	Obrisy pre koľajové vozidlá s rozchodom 1435 a 1520 mm. Technické predpisy.
STN 28 0315	Priechodné prierezy celoštátnych tratí a vlečiek s rozchodom koľají 1435 mm a 1520 (1524) mm.
STN 28 0322	Koľajové vozidlá. Obrisy pre koľajové vozidlá. Prehľad.
UIC 502-2	Mimoriadne zásielky – Kódovanie obrysov.
UIC 505-1	Koľajové vozidlá. Konštrukčný obrys koľajových vozidiel.
UIC/OSŽD 505-6	Všeobecné pravidlá pre obrysy interoperabilných koľajových vozidiel (s nákladom alebo s cestujúcimi) v cezhraničnej doprave medzi železničnými podnikmi UIC a OSŽD.
UIC 700	Klasifikácia tratí do (podľa) kategórií zaťaženia; Výsledné limity hmotností pre vlaky a železničné vozidlá; Hmotnosti nákladu pre nákladné vozne.
OSŽD O 500	Všeobecné pravidlá pre obrysy vozidiel pre interoperabilitu v medzinárodnej prevádzke.
OSŽD P 500/3	Jednotné pokyny pre používanie statických priechodných prierezov pre vzdialenosti konštrukcií železníc členských krajín OSŽD s rozchodom 1435 mm.
Výnimka z predpisu P1 pre TEŽ č. 5/2001-222 vydaná MDPT SR z 24.4.2001.	
ŽSR M 20/3	Smernica pre zakladanie a vedenie technickej dokumentácie u Strediska železničnej geodézie. Číselník traťových a definičných úsekov.
ŽSR SR 1023 (D)	Tvorba Tabuliek traťových pomerov.
ŽSR SR 1013	Technické údaje hnacích dráhových vozidiel.
ŽSR Z 7	Mimoriadne zásielky.

ZOZNAM PRÍLOH

Číslo	Názov
1	Priechodnosť tratí v správe ŽSR s rozchodom koľaje 1435 mm
2	Priechodnosť tratí v správe ŽSR s rozchodom koľaje 1520 mm
3	Priechodnosť tratí v správe ŽSR s rozchodom koľaje menším ako 1435 mm
4	Kategórie zaťaženia pre trate v správe ŽSR s rozchodom koľaje 1435 mm
5	Najväčšie hmotnosti na nápravu podvozkových ŽKV
6	Schematické mapy vybraných železničných uzlov
7	Železničný uzol Bratislava
8	Schematické mapy stavebných železničných tratí a traťových úsekov v správe ŽSR podľa predpisu ŽSR M 20/3
9	Statické obrysy ŽKV a nakladacie miery
10	Tabuľka 8-pozičných kódov obrysov ŽKV UIC a OSŽD

Gestorský útvar: Odbor expertízy GR ŽSR

Vydaný: v elektronickej podobe

Umiestnený: IP ŽSR

Rok vydania: 2010

© GR ŽSR

Na všetkých tratiach ŽSR platí základná nakladacia miera definovaná zvýšeným obrysom UIC (obrys/kód):								G2/5-0022-465	
Číslo trate	Názov úseku trate	Číslo TÚ a DÚ	Číslo trate podľa TTP	UIC kombinovaná doprava obrys / kód	OSŽD obrys / kód	Kategória zaťaženia podľa UIC 700	Kategória zaťaženia; obrys/obmedzenie traťovej rýchlosti, dôvod, miesto obmedzenia	Hmotnosť na nápravu podľa čl. 51	Skupina priečných účinkov
1	2	3	4	5	6	7	8	9	10
Trať s názvami odbočných alebo koncových bodov									
Trenčianska Teplá - Nemšová - Horné Smie - štátna hranica ČR									
230	Trenčianska Teplá - št. hr. ČR	2303 02-06	130B	GB/5-0013-432	0-VM/5-2244-465	C4		18	3
Puchov - Lúky pod Makytou - štátna hranica ČR									
236	Púchov - št. hr. ČR	2363 02-04	106F	GB/5-0013-432	0-VM/5-2244-465	D4		20	3
Nemšová - Lednické Rovne									
238	Nemšová - Lednické Rovné	2381 02-15	130C	GB/5-0013-432	1-VM/5-3399-470	C3		16	2
Kúty - Holíč nad Moravou - Skalica na Slovensku - štátna hranica ČR									
239	Kúty - Holíč nad Moravou	2392 02-05	129B	GB/5-0013-432	1-VM/5-3399-470	D3		18	3
	Holíč nad Moravou - št. hr. ČR	2392 06-08	129B	GB/5-0013-432	1-VM/5-3399-470	C3		18	2
štátna hranica ČR - Holíč nad Moravou									
245	št. hr. ČR - Holíč nad Moravou	2452 02	129C	GB/5-0013-432	1-VM/5-3399-470	C3		18	3
Žilina osobná stanica - odbočka Budatín - Čadca - štátna hranica ČR									
250	Žilina - Krásno nad Kysucou - Čadca - št. hr. ČR	2501 02-08	106D	GB/5-0013-432	1-VM/5-3399-470	D4		20	3
Čadca – Makov									
254	Čadca - Makov	2541 01-13	114C	GB/5-0013-432	0-VM/5-2244-465	C2		15	1
Čadca - Skalité - štátna hranica PR									
255	Čadca - Čierne pri Čadci - št.hr. PR	2551 02-06	114B	GB/5-0013-432	1-VM/5-3399-470	D4		20	3
Košice - Kysak - Margecany - Spišské Vlachy - Spišská Nová Ves - Poprad Tatry - Štrba – Ružomberok - Kraľovany - Vrútky nákl. stanica - Vrútky - odbočka Potok - odbočka Váh - Žilina osobná stanica									
260	Košice- Kraľovany	2601 02-45	105A	GB/5-0013-432	1-VM/5-3399-470	D4		20	3
	Kraľovany - Žilina os.st.	2601 46-55	106A	GB/5-0013-432	0-VM/5-2244-465	D4		20	3
Obišovce - Kysak									
260a	Obišovce - Kysak (Kysacká spojka)	2602 02	107C	GB/5-0013-432	1-VM/5-3399-470	D4		20	3
Margecany – Jaklovce									
260b	Margecany - Jaklovce	2603 02	110A	GB/5-0013-432	1-VM/5-3399-470	D3		18	3
Ružomberok - Ružomberok malá stanica									
260c	Ružomberok - Ružomberok malá st.	2604 02-04	105A	GB/0-0013-432	1-VM/5-3399-470	D4		16	3

Na všetkých tratiach ŽSR platí základná nakladacia miera definovaná zvýšeným obrysom UIC (obrys/kód):								G2/5-0022-465	
Číslo trate	Názov úseku trate	Číslo TÚ a DÚ	Číslo trate podľa TTP	UIC kombinovaná doprava obrys / kód	OSŽD obrys / kód	Kategória zaťaženia podľa UIC 700	Kategória zaťaženia; obrys/obmedzenie traťovej rýchlosti, dôvod, miesto obmedzenia	Hmotnosť na nápravu podľa čl. 51	Skupina priečných účinkov
1	2	3	4	5	6	7	8	9	10
Vrútky nákladná stanica - Priekopa									
260d	Spojka Priekopská	2605 02	118B	GB/5-0013-432	0-VM/5-2244-465	D4		20	3
odbočka Potok - Teplička nad Váhom									
260e	Potok - Žilina-Teplička	2606 02-04	106B	GB/5-0013-432	1-VM/5-3399-470	D4		20	3
Žilina - Teplička nad Váhom									
260f	Žilina - Teplička-Váh	2607 02	106C	GB/5-0013-432	1-VM/5-3399-470	D4		20	3
Lisková - Ružomberok									
260g	Lisková - Ružomberok	2608 01-02	105A	GB/5-0013-432	1-VM/5-3399-470	D3		18	
Kraľovany - Trstená									
261	Kraľovany - Trstená	261102-23	113A	GB/5-0013-432	0-VM/5-2244-465	C3		16	2
Spišská Nová Ves - Levoča									
262	Spišská Nová Ves - Levoča	2621 02-03	110C	GB/5-0013-432	1-VM/5-3399-470	D4		20	2
Spišské Vlachy - Spišské Podhradie									
263	Spišské Vlachy - Spišské Podhradie	2631 02-03	110B	GB/5-0013-432	1-VM/5-3399-470	D2		17	2
Poprad Tatry - Studený Potok - odbočka Spišská Belá - Plaveč - Orlov									
264	Poprad Tatry - Studený Potok	2641 02-05	112A	GB/5-0013-432	0-VM/5-2244-465	C4		16	3
	Studený Potok - odb. Spišská Belá	2641 06-15	112A	GB/5-0013-432	0-VM/5-2244-465	C4		20	3
	odb. Spišská Belá - Podolíneč	2641 16-19	112A	GB/5-0013-432	0-VM/5-2244-465	C4		16	3
	Podolíneč - Plaveč	2642 04-10	112A	GB/5-0013-432	0-VM/5-2244-465	C4		16	3
	Plaveč - Orlov	2642 02-03	107A	GB/5-0013-432	0-VM/5-2244-465	D4		20	3
odbočka Spišská Belá - nákladisko Spišská Belá									
264a	odb. Spišská Belá - nákl. Spišská Belá	2643 02-03	112B	GB/5-0013-432	1-VM/5-3399-470	C4		16	2
Plaveč - odbočka Plaveč									
264b	Plaveč - odb. Plaveč, výh. č. 5/6	2644 02	107A	GB/5-0013-432	1-VM/5-3399-470	D4		18	3
Studený potok - Tatranská Lomnica									
265	Studený potok - Tatranská Lomnica	2651 01-03	112C	GB/5-0013-432	1-VM/5-3399-470	D4		18	2

Na všetkých tratiach ŽSR platí základná nakladacia miera definovaná zvýšeným obrysom UIC (obrys/kód):								G2/5-0022-465	
Číslo trate	Názov úseku trate	Číslo TÚ a DÚ	Číslo trate podľa TTP	UIC kombinovaná doprava obrys / kód	OSŽD obrys / kód	Kategória zaťaženia podľa UIC 700	Kategória zaťaženia; obrys/obmedzenie traťovej rýchlosti, dôvod, miesto obmedzenia	Hmotnosť na nápravu podľa čl. 51	Skupina priečných účinkov
1	2	3	4	5	6	7	8	9	10
Bratislava hl. st. - odb. Vinohrady - Bratislava Rača - Trnava - Leopoldov - Piešťany - odb. Považany - Nové Mesto nad Váhom - Trenčín - Trenčianska Teplá - Puchov - Žilina zriaďovacia stanica - Žilina osobná stanica									
270	Bratislava hl. st. - Bratislava Rača	2701 02-04	125A	GB/5-0013-432	1-VM/5-3399-470	D4		20	3
	Bratislava Rača - Nové Mesto nad Váhom	2701 05-27	125A	GC/5-0099-465	2-VM/5-3399-470	D4		20	3
	Nové Mesto nad Váhom - Púchov	2701 28-46	125A	GB/5-0013-432	1-VM/5-3399-470	D4	D4/30 km/h most v km 142,466	20	3
	Púchov- Žilina zr. st.	2701 47-57	106A	GB/5-0013-432	1-VM/5-3399-470	D4		20	3
	Žilina zr. st.- Žilina os. st.	2702 02	106A	GB/5-0013-432	1-VM/5-3399-470	D4		20	3
odb. Bratislava Vinohrady - Bratislava predmestie									
270a	odb.Bratislava Vinohrady - Bratislava predmestie	2703 02	127C	GB/5-0099-465	1-VM/5-3399-470	D4		20	3
Bratislava Rača - Bratislava Vajnory									
270b	Bratislava Rača -Bratislava Vajnory	2704 02-06	127B	GB/5-0099-465	1-VM/5-3399-470	D4		20	3
odb. Nové Mesto nad Váhom stavadlo 3 - odb. Nové Mesto nad Váhom stavadlo 4									
270c	Čachtická spojka	2705 02	129D	GB/5-0099-465	1-VM/5-3399-470	D4		20	3
Žilina zriaďovacia stanica - odb. Budatín									
270d	Budatínska spojka	2706 02	106E	GB/5-0099-465	1-VM/5-3399-470	D4		20	3
odb. Bratislava Vinohrady - odb. Močiar									
270e	Bratislava Vinohrady - Močiar	2707 02	127F	GB/5-0099-465	1-VM/5-3399-470	D4		20	3
Bratislava Východ - odb. Bratislava Vinohrady									
270f	Bratislava Východ - odb. Bratislava Vinohrady	2709 02	127C	GB/5-0099-465	1-VM/5-3399-470	D4		20	3
Bratislava hl. stanica - Bratislava odst. st.									
270g	Bratislava hl. st.-Bratislava odst. st.	2708 02-03		GB/5-0013-432	0-VM/5-2244-465	D4		20	
Trnava - Jablonica – Kúty									
271	Trnava - Jablonica - Kúty	2711 02-26	128C	GB/5-0013-432	1-VM/5-3399-470	D4		20	3
Jablonica - Brezová pod Bradlom									
272	Jablonica - Brezová pod Bradlom	2721 02-05	128D	GB/5-0013-432	1-VM/5-3399-470	C4		15	3

Na všetkých tratiach ŽSR platí základná nakladacia miera definovaná zvýšeným obrysom UIC (obrys/kód):								G2/5-0022-465	
Číslo trate	Názov úseku trate	Číslo TÚ a DÚ	Číslo trate podľa TTP	UIC kombinovaná doprava obrys / kód	OSŽD obrys / kód	Kategória zaťaženia podľa UIC 700	Kategória zaťaženia; obrys/obmedzenie traťovej rýchlosti, dôvod, miesto obmedzenia	Hmotnosť na nápravu podľa čl. 51	Skupina priečných účinkov
1	2	3	4	5	6	7	8	9	10
Galanta - Sereď- Leopoldov									
273	Galanta - Sereď	2731 02-04	128A	GC/5-0099-465	2-VM/5-3399-470	D4		20	3
	Sereď - Leopoldov	2731 05-08	128A	GC/5-0099-465	2-VM/5-3399-470	D4		20	3
Sereď - Trnava									
274	Sereď - Trnava	2741 02-04	128B	GC/5-0099-465	2-VM/5-3399-470	D4		20	3
Piešťany – Vrbové									
275	Piešťany - Vrbové	2751 02-05	129E	GB/5-0013-432	1-VM/5-3399-470	B2		16	2
Chynorany - Trenčín									
276	Chynorany - Trenčín	2761 02-22	130A	GB/5-0013-432	0-VM/5-2244-465	C4		16	3
Žilina - Rajec									
278	Žilina os. st. – Lietavská Lúčka	2781 02-05	114A	GB/5-0013-432	0-VM/5-2244-465	D3		18	3
	Lietavská Lúčka - Rajec	2781 06-11	114A	GB/5-0013-432	0-VM/5-2244-465	C4		16	3
Nové Mesto nad Váhom - odb. Čachtice – štátna hranica < ČR									
279	Nové Mesto nad Váhom - št. hr. ČR	2791 02-16	129A	GB/5-0013-432	0-VM/5-2244-465	D4		20	2
Štátna hranica ČR - Kúty - Zohor- Devínske Jazero - Devínska Nová ves - Bratislava hl. st.- odb. Močiar - Bratislava Vajnory - Galanta - Šafa – Palárikovo - Nové Zámky - Štúrovo - štátna hranica MR									
280	Kúty - št. hr. ČR	2802 02	126A	GB/5-0013-432	1-VM/5-3399-470	D3	v=80km/h k.č.2; D3/30km/h mosty v km 73,210; 73,466; 74,386	20	3
	Kúty - Sekule - Devínska Nová Ves	2803 13- 02	126A	GB/5-0013-432	1-VM/5-3399-470	D3		20	3
	Devínska Nová Ves- Bratislava Lamač- Bratislava hl. st.	2804 01-04	126A	GB/5-0013-432	1-VM/5-3399-470	D4	V=80km/h; D4/30km/h most v km 51,368	20	3
	Bratislava hl. st. -odb. Močiar	2804 06 k.č.1	120A	GA/5-0012-432	02-VM/5-0022-465	D4	obrys G2 prístrešok k.č.1 km 58,480-58,540 len Pz !	20	3
	Bratislava hl. st. -odb. Močiar	2804 06 k.č.2	120A	GB/5-0013-432	1-VM/5-3399-470	D4		20	3
	odb. Močiar - Nové Zámky- št. hr.MR	2804 06-40	120A	GB/5-0013-432	1-VM/5-3399-470	D4		20	3

Na všetkých tratiach ŽSR platí základná nakladacia miera definovaná zvýšeným obrysom UIC (obrys/kód):								G2/5-0022-465	
Číslo trate	Názov úseku trate	Číslo TÚ a DÚ	Číslo trate podľa TTP	UIC kombinovaná doprava obrys / kód	OSŽD obrys / kód	Kategória zaťaženia podľa UIC 700	Kategória zaťaženia; obrys/obmedzenie traťovej rýchlosti, dôvod, miesto obmedzenia	Hmotnosť na nápravu podľa čl. 51	Skupina priečných účinkov
1	2	3	4	5	6	7	8	9	10
Štátna hranica Rakúska - Devínska Nová Ves									
280a	Devínska Nová Ves- št. hr. Rak.	2805 02	126B	GC/5-0099-465	2-VM/5-3399-470	D4		20	2
Tranzitná skupina Štúrovo - Štúrovo									
	Tranzitná skupina Štúrovo- Štúrovo	2806 01	120A	GB/5-0013-432	1-VM/5-3399-470	D4		20	3
Zohor- Plavecký Mikuláš									
281	Zohor - Rohožník	2811 02-11	126C	GB/5-0013-432	1-VM/5-3399-470	D4		20	3
	Rohožník - Plavecký Mikuláš	2811 12-17	126C	GB/5-0013-432	1-VM/5-3399-470	D3		18	3
Zohor - Záhorská Ves									
282	Zohor - Vysoká pri Morave	2821 02-03	126C	GB/5-0013-432	1-VM/5-3399-470	C2		16	2
	Vysoká pri Morave - Záhorská Ves	2821 04-05	126C	GB/5-0013-432	1-VM/5-3399-470	B2		14	2
Bratislava Nové Mesto - Bratislava Petržalka - štátna hranica MR									
284	Bratislava Nové Mesto - Bratislava Petržalka	2841 02-06	127C	GB/5-0013-432	1-VM/5-3399-470	D4		20	3
	Rusovce - št. hr. MR, km 116,645	2842 02-04	127C	GB/5-0013-432	1-VM/5-3399-470	D4		20	3
Bratislava Petržalka - štátna hranica Rakúska									
284a	Bratislava Petržalka - št. hr. Rakúska	2843 02	127D	GC/5-0099-465	2-VM/5-3399-470	D4		20	3
odb. Bratislava Vínohrady - Bratislava Nové Mesto									
285	odb. Bratislava Vínohrady - Bratislava Nové Mesto	2851 04-06	127C	GB/5-0013-432	1-VM/5-3399-470	D4		20	3
Bratislava východ odchodová skupina - odb. Bratislava Vínohrady									
	Bratislava východ odchodová sk.- odb. Bratislava Vínohrady	2852 02-04	127A	GB/5-0013-432	1-VM/5-3399-470	D4		20	3
Bratislava predmestie - Močiar									
285b	Bratislava predmestie - Močiar	2853 02	127E	GB/5-0013-432	1-VM/5-3399-470	D4		20	3
Bratislava predmestie - Bratislava filiálka									
285a	Bratislava predmestie-Bratislava filiálka	2854 02-03		GB/5-0013-432	1-VM/5-3399-470	C4		18	
Bratislava hl. st. - Bratislava Nové Mesto -Kvetoslavov - odb. Komárno - Komárno									
286	Bratislava hl. st. - Bratislava Nové Mesto	2861 02-03	127G	GB/5-0013-432	0-VM/5-2244-465	D4		20	3
	Bratislava Nové Mesto - Podunajské Biskupice	2862 02	124A	GB/5-0013-432	0-VM/5-2244-465	C4	C4/30 km/h most v km 7,892	18	3
	Podunajské Biskupice - Dunajská Streda	2862 03-15	124A	GB/5-0013-432	0-VM/5-2244-465	C4		18	3
	Dunajská Streda - Komárno	2863 02-20	124A	GB/5-0013-432	0-VM/5-2244-465	D4		20	3

Na všetkých tratiach ŽSR platí základná nakladacia miera definovaná zvýšeným obrysom UIC (obrys/kód):								G2/5-0022-465	
Číslo trate	Názov úseku trate	Číslo TÚ a DÚ	Číslo trate podľa TTP	UIC kombinovaná doprava obrys / kód	OSŽD obrys / kód	Kategória zaťaženia podľa UIC 700	Kategória zaťaženia; obrys/obmedzenie traťovej rýchlosti, dôvod, miesto obmedzenia	Hmotnosť na nápravu podľa čl. 51	Skupina priečných účinkov
1	2	3	4	5	6	7	8	9	10
Štátna hranica MR - Komárno									
286b	št. hr. MR -Komárno	2865 02-03	120B	GB/5-0013-432	1-VM/5-3399-470	D4		20	3
Komárno - Kolárovo									
287	Komárno - Hadovce	2871 02	124B	GB/5-0013-432	1-VM/5-3399-470	C4		18	1
	Hadovce - Kolárovo	2871 03-13	124B	GB/5-0013-432	1-VM/5-3399-470	C2		16	1
Šaľa - Neded									
288	Šaľa - Neded	2881 02-11	124C	GB/5-0013-432	1-VM/5-3399-470	C2	mimo prev.	16	1
Komárno - Nové Zámky									
289	Komárno	2891 01	120B	GB/5-0013-432	1-VM/5-3399-470	D4		20	3
	Komárno - Chotín	2891 02	120B	GB/5-0013-432	1-VM/5-3399-470	D4	D4/30km/h most v km 7,814	20	3
	Chotín - Nové Zámky	2891 03-08	120B	GB/5-0013-432	1-VM/5-3399-470	D4		20	3
Komárno - Komárno zastávka									
289a	Komárno - Komárno zastávka	2892 02	120B	GB/5-0013-432	1-VM/5-3399-470	D4		18	3
	Komárno zriad. st., výh č.1- výh. č.18	2893 02-04	120B	GB/5-0013-432	1-VM/5-3399-470	D4		18	3
Štátna hranica MR - Lenartovce - Jesenské - výh. Urbánka - Fiľakovo - Lučenec - Zvolen nákladná stanica -Zvolen osobná stanica - Hronská Dúbrava - Horná Štubňa - odb. Dolná Štubňa - odb. Horná Štubňa -odb. Priekopa - Vrútky									
290	št. hr. MR Bánréve - Lenartovce	2901 02	115A	GB/5-0013-432	1-VM/5-3399-470	D4		20	3
	Lenartovce - Fiľakovo	2901 03-16	115D	GB/5-0013-432	1-VM/5-3399-470	D4		20	3
	Fiľakovo - Zvolen os.st.	2902 01-27	115A	GB/5-0013-432	1-VM/5-3399-470	D4		20	3
	Zvolen os.st. - Hronská Dúbrava	2902 28-29	118A	GB/5-0013-432	1-VM/5-3399-470	D4		20	3
	Hronská Dúbrava -Horná Štubňa	2902 30-38	118A	GA/5-0012-432	02-VM/5-0022-465	D4	tunely Pz !	20	3
	Horná Štubňa -Vrútky	2902 39-48	118A	GB/5-0013-432	1-VM/5-3399-470	D4		20	3
	výh. Urbánka - Fiľakovo St.3 (spojka Fiľakovská)	2903 02	115B	GB/5-0013-432	1-VM/5-3399-470	D4		20	3
Horná Štubňa - Prievidza									
291	Horná Štubňa - Handlová	2911 02-06	122A	GB/5-0013-432	0-VM/5-2244-465	D4		20	3
	Handlová	2912 07	122A	GB/5-0013-432	0-VM/5-2244-465	D4		20	3
	Ráztočno - Handlová	2912 06	122A	GA/5-0012-432	02-VM/5-0022-465	C3	tunel Pz ! most v km 16,659	16	3
	Ráztočno - Prievidza	2912 02-05	122A	GB/5-0013-432	0-VM/5-2244-465	D3	D3/30km/h most v km 12,6	18	3

Na všetkých tratiach ŽSR platí základná nakladacia miera definovaná zvýšeným obrysom UIC (obrys/kód):								G2/5-0022-465	
Číslo trate	Názov úseku trate	Číslo TÚ a DÚ	Číslo trate podľa TTP	UIC kombinovaná doprava obrys / kód	OSŽD obrys / kód	Kategória zaťaženia podľa UIC 700	Kategória zaťaženia; obrys/obmedzenie traťovej rýchlosti, dôvod, miesto obmedzenia	Hmotnosť na nápravu podľa čl. 51	Skupina priečných účinkov
1	2	3	4	5	6	7	8	9	10
Lučenec - štátna hranica MR - Veľký Krtíš									
292	št. hr. MR - Lučenec	2921 02-04	117D	GB/5-0013-432	1-VM/5-3399-470	C4		18	2
	št. hr. MR -Malé Straciny	2922 02-07	117D	GB/5-0013-432	1-VM/5-3399-470	D4		18	2
	Malé Straciny -Veľký Krtíš	2923 02-03	117D	GB/5-0013-432	1-VM/5-3399-470	D4		18	2
Lučenec - Breznička - Poltár- Utekáč									
293	Lučenec - Utekáč	2931 02-18	117A	GB/5-0013-432	0-VM/5-2244-465	C3		16	2
štátna hranica MR - Fiľakovo									
294	št. hr. MR - Fiľakovo	2941 02	115D	GB/5-0013-432	1-VM/5-3399-470	C4		18	3
Breznička - Katarínska Huta									
295	Breznička - Katarínska Huta	2951 02-05	117C	GB/5-0013-432	1-VM/5-3399-470	B2		13	2
Plešivec - Muráň									
296	Plešivec - Muráň	2961 02-11	111C	GB/5-0013-432	1-VM/5-3399-470	D3		18	3
Plešivec - Slavošovce									
297	Plešivec -Slavošovce	2971 02-09	111B	GB/5-0013-432	1-VM/5-3399-470	D3		18	1
Nové Zámky - Šurany - Úľany nad Žitavou - Levice - Kozárovce - Hronská Dúbrava									
300	Nové Zámky -Šurany	3001 02-05	122C	GB/5-0013-432	1-VM/5-3399-470	D4		20	3
	Šurany - Úľany nad Žitavou	3002 02-03	121A	GB/5-0013-432	1-VM/5-3399-470	D4		20	3
	Levice - Úľany nad Žitavou	3003 01-14	121A	GB/5-0013-432	1-VM/5-3399-470	D4		20	3
	Levice - Kozárovce	3004 02-04	121A	GB/5-0013-432	1-VM/5-3399-470	D4		20	3
	Kozárovce - Hronská Dúbrava	3005 01-18	121A	GB/5-0013-432	1-VM/5-3399-470	D4	D4/30 km/h most v km 27,209	20	3
Šurany - Lužianky - Jelšovce - Chynorany- Žabokreky nad Nitrou - Prievidza nákladná stanica - Prievidza- Nitrianske Pravno									
301	Šurany - Veľké Bielice	3011 02-29	122C	GB/5-0013-432	1-VM/5-3399-470	D4		20	3
	Veľké Bielice - Nitrianske Pravno	3012 02-19	122C	GB/5-0013-432	1-VM/5-3399-470	D4		20	3
Jelšovce - Zbehy									
301a	Jelšovce - Zbehy	3013 02	122D	GB/5-0013-432	1-VM/5-3399-470	D4		20	3
Žabokreky nad Nitrou - odb. Žabokreky									
301b	Zabokreky nad Nitrou - odb. Žabokreky	3014 02	122C	GB/5-0013-432	0-VM/5-2244-465	D4	mimo prev.	20	3
Prievidza nákladná stanica - Prievidza stavadlo 3									
301c	Prievidza nákl. st.-Prievidza stav. 3 (Chrenovecká spojka)	3015 02	122B	GB/5-0013-432	1-VM/5-3399-470	D4		20	3
Palárikovo - Šurany									
302	Palárikovo - Šurany	3021 02	121A	GB/5-0013-432	1-VM/5-3399-470	D4		20	3

Na všetkých tratiach ŽSR platí základná nakladacia miera definovaná zvýšeným obrysom UIC (obrys/kód):								G2/5-0022-465	
Číslo trate	Názov úseku trate	Číslo TÚ a DÚ	Číslo trate podľa TTP	UIC kombinovaná doprava obrys / kód	OSŽD obrys / kód	Kategória zaťaženia podľa UIC 700	Kategória zaťaženia; obrys/obmedzenie traťovej rýchlosti, dôvod, miesto obmedzenia	Hmotnosť na nápravu podľa čl. 51	Skupina priečných účinkov
1	2	3	4	5	6	7	8	9	10
Zbehy - Radošina									
303	Zbehy - Nové Sady	3031 02-05	123C	GB/5-0013-432	0-VM/5-2244-465	D4		20	2
	Nové Sady - Radošina	3031 06-13	123C	GB/5-0013-432	0-VM/5-2244-465	C3		16	2
Kozárovce - odb. Zlaté Moravce - Zlaté Moravce - Lužianky									
304	odb. Zlaté Moravce - Kozárovce	3041 02-10	123A	GB/5-0013-432	1-VM/5-3399-470	D4		18	3
	Zlaté Moravce - Lužianky	3042 02-12	123A	GB/5-0013-432	1-VM/5-3399-470	D4		18	3
Odb. Zlaté Moravce - Topoľčianky									
304a	odb. Zlaté Moravce - Topoľčianky	3043 02-03	123B	GB/5-0013-432	1-VM/5-3399-470	D3		18	2
Úľany nad Žitavou - odb. Zlaté Moravce									
305	Úľany nad Žitavou - odb. Zlaté Moravce	3051 02-14	123B	GB/5-0013-432	1-VM/5-3399-470	D4		18	2
Štúrovo - Čata - Levice									
306	Štúrovo - Levice	3061 02-18	119C	GB/5-0013-432	1-VM/5-3399-470	D3		18	3
Čata - Šahy - Zvolen osobná stanica.									
307	Čata - Ipeľský Sokolec	3071 02-05	119B	GB/5-0013-432	1-VM/5-3399-470	C4		18	3
	Ipeľský Sokolec - Vyškovce nad Ipľom	3071 06-07	119B	GB/5-0013-432	1-VM/5-3399-470	B2	most v km 19,261	14	3
	Vyškovce nad Ipľom - Šahy	3071 08-09	119B	GB/5-0013-432	1-VM/5-3399-470	C4	most v km 27,928	18	3
	Šahy - Krupina	3072 02-10	119A	GB/5-0013-432	1-VM/5-3399-470	C2	most v km 2,928	16	3
	Zvolen os.st. - Krupina	3073 02-11	119A	GB/5-0013-432	1-VM/5-3399-470	C4		18	3
Lužianky - Zbehy - Leopoldov									
308	Lužianky - Leopoldov	3081 02-10	123A	GB/5-0013-432	1-VM/5-3399-470	D4		20	3
Hronská Dúbrava - Banská Štiavnica									
309	Hronská Dúbrava - Banská Štiavnica	3091 02-07	121B	GB/5-0013-432	0-VM/5-2244-465	B2		16	2
Margecany - odb. Jaklovce - Brezno Halny - Chvatimech- Banská Bystrica - Zvolen mesto -Zvolen nákladná stanica									
310	Margecany - Červená Skala	3101 02-26	110A	GB/5-0013-432	0-VM/5-2244-465	D4		18	3
	Brezno Halny - Červená Skala	3102 02-13	116A	GB/5-0013-432	0-VM/5-2244-465	D4		18	3
	Podbrezová - Brezno Halny	3103 02-04	116A	GB/5-0013-432	0-VM/5-2244-465	D4		18	3
	Podbrezová - Banská Bystrica	3104 10-19	116A	GB/5-0013-432	0-VM/5-2244-465	D4		18	3
	Zvolen nákl. st. - Banská Bystrica	3104 02-09	118D	GB/5-0013-432	0-VM/5-2244-465	D4		18	3

Na všetkých tratiach ŽSR platí základná nakladacia miera definovaná zvýšeným obrysom UIC (obrys/kód):								G2/5-0022-465	
Číslo trate	Názov úseku trate	Číslo TÚ a DÚ	Číslo trate podľa TTP	UIC kombinovaná doprava obrys / kód	OSŽD obrys / kód	Kategória zaťaženia podľa UIC 700	Kategória zaťaženia; obrys/obmedzenie traťovej rýchlosti, dôvod, miesto obmedzenia	Hmotnosť na nápravu podľa čl. 51	Skupina priečných účinkov
1	2	3	4	5	6	7	8	9	10
Margecany - odb. Jaklovce - Brezno Halny - Chvatimech- Banská Bystrica - Zvolen mesto -Zvolen nákladná stanica									
310	Margecany - Červená Skala	3101 02-26	110A	GB/5-0013-432	0-VM/5-2244-465	D4		18	3
	Brezno Halny - Červená Skala	3102 02-13	116A	GB/5-0013-432	0-VM/5-2244-465	D4		18	3
	Podbrezová - Brezno Halny	3103 02-04	116A	GB/5-0013-432	0-VM/5-2244-465	D4		18	3
	Podbrezová - Banská Bystrica	3104 10-19	116A	GB/5-0013-432	0-VM/5-2244-465	D4		18	3
	Zvolen nákl. st. - Banská Bystrica	3104 02-09	118D	GB/5-0013-432	0-VM/5-2244-465	D4		18	3
Zvolen osobná stanica - Zvolen mesto									
311	Zvolen os.st. - Zvolen mesto (Spojka Zvolenská)	3111 02	118D	GB/5-0013-432	1-VM/5-3399-470	D4		20	3
Jesenské - Rimavská Sobota - Brezno Halny									
312	Jesenské - Rimavská Baňa	3121 02-04	116B	GB/5-0013-432	0-VM/5-2244-465	C4		16	3
	Rimavská Baňa - Tisovec	3121 05-09	116B	GB/5-0013-432	0-VM/5-2244-465	C4		18	3
	Tisovec - Pohronská Polhora	3122 08-04	116B	GB/5-0013-432	0-VM/5-2244-465	B2		16	1
	Pohronská Polhora - Brezno Halny	3122 02-03	116B	GB/5-0013-432	0-VM/5-2244-465	B2		16	3
Chvatimech - Hronec									
314	Chvatimech -Hronec	3141 02-04	116C	GB/5-0013-432	1-VM/5-3399-470	C4		20	
Banská Bystrica - odb. Dolná Štubňa									
315	Banská Bystrica - odb.Dolná Štubňa	3151 02-12	118D	GB/5-0013-432	0-VM/5-2244-465	D4		20	3
Štátna hranica Ukrajiny- Slovenské nové Mesto - Michalany - Krásna nad Hornádom - Košice									
320	št. hr. Ukrajiny -Košice	3201 02-35	101A	GB50-0013-432	1-VM/5-3399-470	D4		20	3
štátna hranica MR - odb. Slovenské Nové Mesto									
320a	št. hr. MR - odb. Slovenské Nové Mesto	3202 02	101C	GB/5-0013-432	1-VM/5-3399-470	D4		20	3
štátna hranica MR - Slovenské Nové Mesto									
320b	št. hr. MR - Slovenské Nové Mesto	3203 02	101C	GB/5-0013-432	1-VM/5-3399-470	D4		20	3
odb. Michalany - odb. Lastovce									
320c	odb. Michalany -odb. Lastovce (Spojka Michalanská)	3204 02	103A	GB/5-0013-432	1-VM/5-3399-470	D4		20	3
Krásna nad Hornádom - Barca stav. 4									
320d	Krásna nad Hornádom - Barca stav. 4 (spojka Krásnohornádska)	3205 02	109C	GB/5-0013-432	1-VM/5-3399-470	D4		20	3

Na všetkých tratiach ŽSR platí základná nakladacia miera definovaná zvýšeným obrysom UIC (obrys/kód):								G2/5-0022-465	
Číslo trate	Názov úseku trate	Číslo TÚ a DÚ	Číslo trate podľa TTP	UIC kombinovaná doprava obrys / kód	OSŽD obrys / kód	Kategória zaťaženia podľa UIC 700	Kategória zaťaženia; obrys/obmedzenie traťovej rýchlosti, dôvod, miesto obmedzenia	Hmotnosť na opravu podľa čl. 51	Skupina priečných účinkov
1	2	3	4	5	6	7	8	9	10
Barca stav. 1 - žst. Košice stav. 1									
320e	Barca stav.1, spojovacia koľaj č.101 - Košice stav. 1	3206 02	101D	GB/5-0013-432	1-VM/5-3399-470	D4		20	3
Barca stav. 1 - Košice stav.2									
320f	Barca stav.1, spojovacia koľaj č. 102 - Košice stav.2	3207 02	101E	GB/5-0013-432	1-VM/5-3399-470	D4		20	3
Michaľany - odb. Lastovce - Trebišov - Bánovce nad Ondavou - odb. Bánovce nad Ondavou - odb. Strážske - Strážske - Humenné - štátna hranica PR									
321	Michaľany -Medzilaborce	3211 02-27	103A	GB/5-0013-432	0-VM/5-2244-465	D4		20	3
	Medzilaborce -št. hr. (PKP)	3211 28-30	103A	GB/5-0013-432	0-VM/5-2244-465	C3		18	3
odb. Strážske - odb. Hrabovec									
321a	odb. Strážske - odb. Nižný Hrabovec(Spojka Strážčanská)	3212 02	103A?	GB/5-0013-432	1-VM/5-3399-470	D4		20	3
Trebišov - výh. Slivník									
321b	Trebišov - výh. Slivník	3213 02-05	103B	GB/5-0013-432	1-VM/5-3399-470	D4		20	3
Trebišov - Vranov nad Topľou									
322	Trebišov - Vranov nad Topľou	3221 02-16	104C	GB/5-0013-432	1-VM/5-3399-470	D4		20	3
Strážske - odb. Hrabovec - Vranov nad Topľou - Kapušany pri Prešove - Prešov									
323	Strážske - Prešov	3231 02-20	107D	GB/5-0013-432	0-VM/5-2244-465	D4		20	3
štátna hranica Ukrajiny - odb. Hatalov - Bánovce nad Ondavou									
324	št. hr. UK - Maťovce - Bánovce nad Ondavou	3241 02-12	104A	GB/5-0013-432	1-VM/5-3399-470	D4		20	3
odb. Hatalov - odb. Bánovce nad Ondavou									
324a	odb. Hatalov -odb. Bánovce nad Ondavou (Spojka Bánovecká)	3242 02	104E	GB/5-0013-432	1-VM/5-3399-470	D4		20	3
Humenné - Stakčín									
325	Humenné - Snina	3251 02-09	104B	GB/5-0013-432	1-VM/5-3399-470	C4		18	3
	Snina - Stakčín	3251 10-11	104B	GB/5-0013-432	1-VM/5-3399-470	C4		18	1
Lenartovce - Plešivec - Rožňava - Turňa nad Bodvou - Moldava nad Bodvou - Haniska pri Košiciach - Barca stav. 4 - Barca									
326	Lenartovce-Plešivec	3261 02-09	115A	GB/5-0013-432	1-VM/5-3399-470	D4		20	3
	Plešivec - Rožňava	3262 02-05	109A	GB/5-0013-432	1-VM/5-3399-470	D4		20	3
	Rožňava Barca	3263 24-02	109A	GB/5-0013-432	1-VM/5-3399-470	D4		20	3
Turňa nad Bodvou - št. hr. MR									
	Turňa nad Bodvou - št. hr. MR	3265 02		GB/5-0013-432	1-VM/5-3399-470	D4		20	3
štátna hranica MR - Barca									
327	št. hr. MR - Čaňa - Barca	3271 02-09	109B	GB/5-0013-432	1-VM/5-3399-470	D4		20	3

Na všetkých tratiach ŽSR platí základná nakladacia miera definovaná zvýšeným obrysom UIC (obrys/kód):								G2/5-0022-465	
Číslo trate	Názov úseku trate	Číslo TÚ a DÚ	Číslo trate podľa TTP	UIC kombinovaná doprava obrys / kód	OSŽD obrys / kód	Kategória zaťaženia podľa UIC 700	Kategória zaťaženia; obrys/obmedzenie traťovej rýchlosti, dôvod, miesto obmedzenia	Hmotnosť na nápravu podľa čl. 51	Skupina priečných účinkov
1	2	3	4	5	6	7	8	9	10
Rožňava - Dobšiná									
328	Rožňava - Dobšiná	3281 02-11	111A	GB/5-0013-432	1-VM/5-3399-470	C4		16	1
Kysak - odb. Obišovce - Prešov - odb. Plaveč - odb. Orlov - štátna hranica PR									
329	Kysak - odb. Plaveč výh č. 5/6	3291 02-20	107A	GB/5-0013-432	1-VM/5-3399-470	D4		20	3
	odb. Plaveč, výh. č. 5/6 - odb. Orlov, výh. č. 1/3	3291 02-20	107B	GB/5-0013-432	1-VM/5-3399-470	D4		20	3
	odb. Orlov, výh. č. 1/3 - št. hr. PR	3291 02-20	107A	GB/5-0013-432	1-VM/5-3399-470	D4		20	3
Kapušany pri Prešove - Bardejov									
330	Kapušany pri Prešove - Bardejov	3301 02-11	104D	GB/5-0013-432	0-VM/5-2244-465	D4		18	1
Moldava Nad Bodvou - Medzev									
331	Moldava Nad Bodvou - Medzev	3311 02-07	111D	GB/5-0013-432	1-VM/5-3399-470	C4		16	1

**PRIECHODNOSŤ TRATÍ V SPRÁVE ŽSR
S ROZCHODOM KOĽAJE 1520 MM**

1	2	3	4	5	6	7
Trat' s názvami odbočných bodov alebo koncových bodov						
Číslo trate	Úsek trate a číslo TÚ a DÚ začiatku a konca úseku trate	Číslo podľa TTP	Najväčší statický obrys (nakladacia miera) UIC/OSŽD	Dovolené prevádzkové zaťaženie	Podmienka prepravy, dôvod a miesto obmedzenia	Najväčšia hmotnosť na nápravu podľa článku 51 [t]
štátna hranica Ukrajiny - žst. Haniska pri Košiciach						
332	št. hr. Ukrajiny - žst. Haniska pri Košiciach 3321 02-17	102A	NM _{ŠR}	24,5 t 9,0 t/m		
štátna hranica Ukrajiny - Čierna nad Tisou prekládkové koľaje						
334	št. hr. Ukrajiny - Čierna nad Tisou prekládkové koľaje 3341 02-05	101B	NM _{ŠR}	24,5 t 9,0 t/m		
Čierna nad Tisou výh. R1š - rýchliková koľaj						
334a	Čierna nad Tisou výh. R1 š - rýchliková koľaj 3341 01	101A	NM _{ŠR}	24,5 t 9,0 t/m		
Čierna nad Tisou výh. 3š - terminál kontajnerovej dopravy						
334b	Čierna nad Tisou výh. 3š - terminál kontajnerovej dopravy 3342 02-05	101A	NM _{ŠR}	24,5 t 9,0 t/m		

PRIECHODNOSŤ TRATÍ V SPRÁVE ŽSR S ROZCHODOM KOĽAJE MENŠÍM AKO 1435 MM

	2	3	4	5	6	7
Trat' s názvami odbočných bodov alebo koncových bodov						
Číslo trate	Úsek trate, číslo TÚ a DÚ začiatku a konca úseku trate	Číslo TTP	Najväčší statický obrys (nakladacia miera) UIC/OSŽD	Dovolené prevádzkové zaťaženie	Podmienka prepravy, dôvod a miesto obmedzenia	Najväčšia hmotnosť na nápravu podľa článku 51
Poprad Tatry estakáda - Poprad Tatry depo TEŽ						
268	Poprad-Tatry (estakáda) – Poprad-Tatry depo TEŽ 2680 01		1000	18 t 4,0 t/m		
Poprad Tatry - Starý Smokovec - Štrbské pleso TEŽ						
268	Poprad Tatry (estakáda) - Štrbské pleso TEŽ 2681 01-13	112D	1000	18 t 4,0 t/m		
Starý Smokovec - Tatranská Lomnica TEŽ						
268	Starý Smokovec - Tatranská Lomnica TEŽ 2682 02-03	112E	1000	18 t 4,0 t/m		
Štrba - Štrbské pleso ÚRT OZ						
268	Štrba - Štrbské pleso ÚRT 2684 01-03	112F	1000	15 t		
Trenčianska Teplá - Trenčianske Teplice ÚRT (TREŽ)						
277	Trenčianska Teplá - Trenčianske Teplice ÚRT 2771 01-05	130D	760	8 t		
Čermeľ – Pionier ÚRT						
333	Čermeľ – Pionier ÚRT 3331 01-05		1000	11 t		

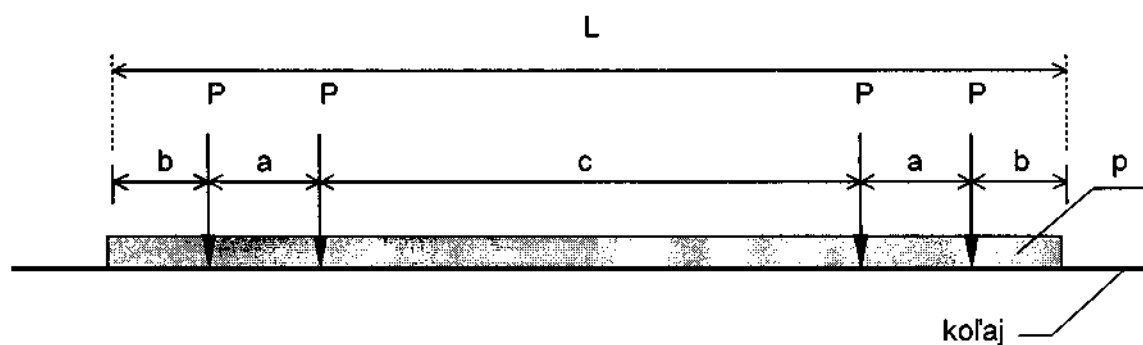
KATEGÓRIE ZAŤAŽENIA PRE TRATE V SPRÁVE ŽSR S ROZCHODOM KOĽAJE 1435 MM

Tabuľka č.1 Kategórie zaťaženia podľa vyhlášky UIC 700 V

Kategória zaťaženia	Najväčšia hmotnosť na nápravu ŽKV P [t]	Najväčšia hmotnosť na 1 m koľaje vyvolaná ŽKV p [t/m]	Rozmery ŽKV s dvomi dvojnápravovými podvozkami [m]			
			a	b	c	L
A	16	5,0	1,8	1,5	6,20	12,80
B1	18	5,0	1,8	1,5	7,80	14,40
B2	18	6,4	1,8	1,5	4,65	11,25
C2	20	6,4	1,8	1,5	5,90	12,50
C3	20	7,2	1,8	1,5	4,50	11,10
C4	20	8,0	1,8	1,5	3,40	10,00
D2	22,5	6,4	1,8	1,5	7,45	14,05
D3	22,5	7,2	1,8	1,5	5,90	12,50
D4	22,5	8,0	1,8	1,5	4,65	11,25
E4	25,0	8,0	1,8	1,5	5,90	12,50
E5	25,0	8,8	1,8	1,5	4,75	11,35

- a** vzdialenosť náprav podvozku
- b** vzdialenosť prvej nápravy od čela najbližšieho nárazníka
- c** vzdialenosť vnútorných náprav
- L** dĺžka ŽKV medzi nestlačenými nárazníkmi

Schéma ŽKV s dvomi dvojnápravovými podvozkami:



Tabuľka č.2 Rozdelenie kategórií zaťaženia

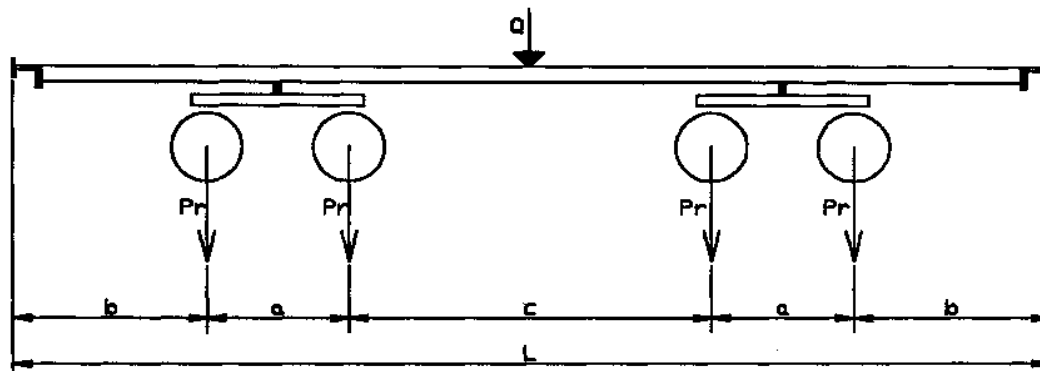
číslo kategórie zaťaženia	Najväčšia hmotnosť na 1 m koľaje p [t/m] vyvolaná ŽKV s dvomi dvojnápravovými podvozkami podľa schémy s najväčšou hmotnosťou na nápravu P [t] p [t/m]	Najväčšia hmotnosť na nápravu ŽKV P [t]				
		A	B	C	D	E
		16	18	20	22,5	25
1	5,0	A	B1	-	-	-
2	6,4	-	B2	C2	D2	-
3	7,2	-	-	C3	D3	-
4	8,0	-	-	C4	D4	E4
5	8,8	-	-	-	-	E5

NAJVÄČŠIE HMOTNOSTI NA NÁPRAVU PODVOZKOVÝCH ŽKV

Tabuľka č. 1

Vozidlo s dvoma dvojnápravovými podvozkami

Najväčšie redukované hmotnosti na nápravu P_r podľa rozmeru "a" a "b" pre rôzne kategórie zaťaženia



Rozmery		Redukovaná hmotnosť na nápravu P_r podľa kategórií zaťaženia				
a [m]	b [m]	E5, E4 [t]	D4, D3, D2 [t]	C4, C3, C2 [t]	B2, B1 [t]	A [t]
1,8	1,5	25	22,5	20,0	18,0	16,0
	1,4	24	21,5	19,0	17,0	15,0
	1,3	23	20,5	18,5	16,5	15,0
	1,2	22	20,0	18,0	16,0	14,0
1,7	1,5	23,5	22,0	19,5	17,5	15,5
	1,4	23,5	21,0	19,0	17,0	15,0
	1,3	22,5	20,0	18,0	16,0	14,0
	1,2	21,5	19,5	17,5	15,5	14,0
1,6	1,5	22,5	21,0	19,0	17,0	15,0
	1,4	22,5	20,0	18,5	16,5	14,5
	1,3	22	19,0	17,5	15,5	14,0
	1,2	21	18,5	17,0	15,0	13,5
1,5	1,5	21	20,0	18,5	16,5	14,5
	1,4	21	19,5	18,0	16,0	14,0
	1,3	21	19,0	17,5	15,5	13,5
	1,2	20,5	18,0	17,0	14,5	13,0
1,4	1,5	20	19,0	17,0	15,5	13,5
	1,4	20	18,0	17,0	15,5	13,5
	1,3	20	18,5	16,5	15,0	13,0
	1,2	20	17,5	15,5	14,0	12,0
1,3	1,5	18,5	18,5	16,5	15,0	13,0
	1,4	18,5	18,5	16,5	15,0	13,0
	1,3	18,5	18,0	16,5	14,5	12,5
	1,2	18,5	17,0	15,5	13,5	11,5

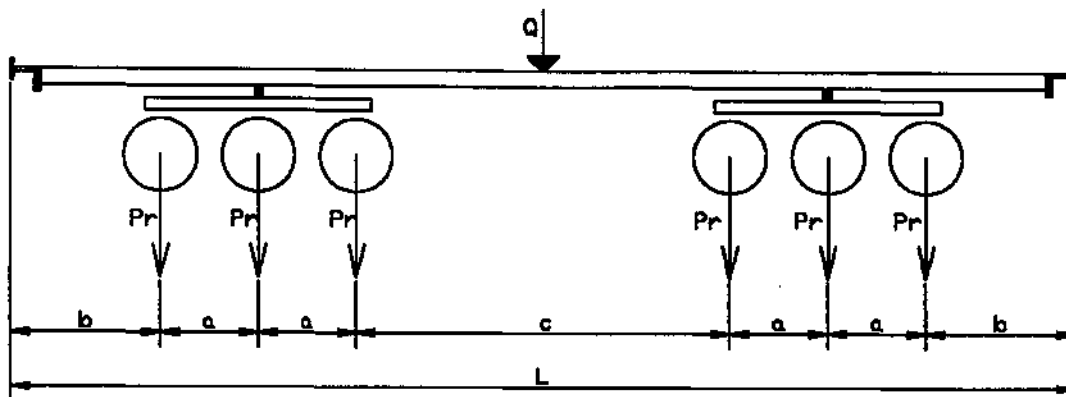
Poznámka:

Najväčšie redukované hmotnosti na nápravu P_r uvedené v tabuľke platia, ak je dĺžka vozidla cez nárazníky L taká, že rovnomerná hmotnosť na 1 m koľaje p je pre príslušnú kategóriu zaťaženia dodržaná. Ak nie je táto podmienka splnená, je najväčšia redukovaná hmotnosť na nápravu nižšia, a to $p \cdot L/4$.

Tabuľka č. 2

Vozidlo s dvoma trojnápravovými podvozkami

Najväčšie redukované hmotnosti na nápravu P_r podľa rozmerov "a" a "b" pre rôzne kategórie zaťaženia



Rozmery		Redukovaná hmotnosť na nápravu P_r podľa kategórií zaťaženia										
a [m]	b [m]	E5 [t]	E4 [t]	D4 [t]	D3 [t]	D2 [t]	C4 [t]	C3 [t]	C2 [t]	B2 [t]	B1 [t]	A [t]
1,8	1,5	20	19,5	18,0	18,0	18,0	16,5	16,5	16,5	15,0	14,5	13,0
	1,4	20	19	18,0	18,0	17,5	16,0	16,0	16,0	14,5	14,0	12,5
	1,3	19,5	19	18,0	17,5	17,0	16,0	16,0	15,5	14,5	13,5	12,0
	1,2	19	18,5	18,0	17,0	16,0	16,0	16,0	15,0	14,5	13,0	12,0
1,7	1,5	19,5	19	17,5	17,5	17,5	16,0	16,0	16,0	14,5	14,0	12,5
	1,4	19,5	19	17,5	17,5	17,0	15,5	15,5	15,5	14,0	13,5	12,0
	1,3	19	18,5	17,5	17,0	16,0	15,5	15,5	15,5	14,0	13,0	12,0
	1,2	18,5	18	17,5	16,5	16,0	15,5	15,5	14,5	14,0	13,0	12,0
1,6	1,5	19	19	17,0	17,0	17,0	15,5	15,5	15,5	14,0	13,5	12,0
	1,4	19	18,5	17,0	17,0	16,0	15,0	15,0	15,0	13,5	13,0	12,0
	1,3	18,5	18	17,0	16,5	16,0	15,0	15,0	14,5	13,5	13,0	11,5
	1,2	18	18	17,0	16,0	15,5	15,0	15,0	14,0	13,5	12,5	11,5
1,5	1,5	18	18	16,5	16,5	16,0	15,0	15,0	15,0	13,5	13,0	12,0
	1,4	18	18	16,5	16,5	16,0	14,5	14,5	14,5	13,0	13,0	11,5
	1,3	18	17,5	16,5	16,5	15,5	14,5	14,5	14,5	13,0	12,5	11,5
	1,2	18	17,5	16,5	16,0	15,5	14,5	14,5	14,0	13,0	12,5	11,5
1,4	1,5	17,5	17,5	15,5	15,5	15,5	14,0	14,0	14,0	12,5	12,5	11,5
	1,4	17,5	17,5	15,5	15,5	15,5	14,0	14,0	14,0	12,5	12,5	11,5
	1,3	17,5	17,5	15,5	15,5	15,5	14,0	14,0	14,0	12,5	12,5	11,5
	1,2	17,5	17	15,5	15,5	15,5	14,0	14,0	14,0	12,5	12,5	11,5
1,3	1,5	17	17	15,0	15,0	15,0	13,5	13,5	13,5	12,0	12,0	11,0
	1,4	17	17	15,0	15,0	15,0	13,5	13,5	13,5	12,0	12,0	11,0
	1,3	17	17	15,0	15,0	15,0	13,5	13,5	13,5	12,0	12,0	11,0
	1,2	17	17	15,0	15,0	15,0	13,5	13,5	13,5	12,0	12,0	11,0

Poznámka:

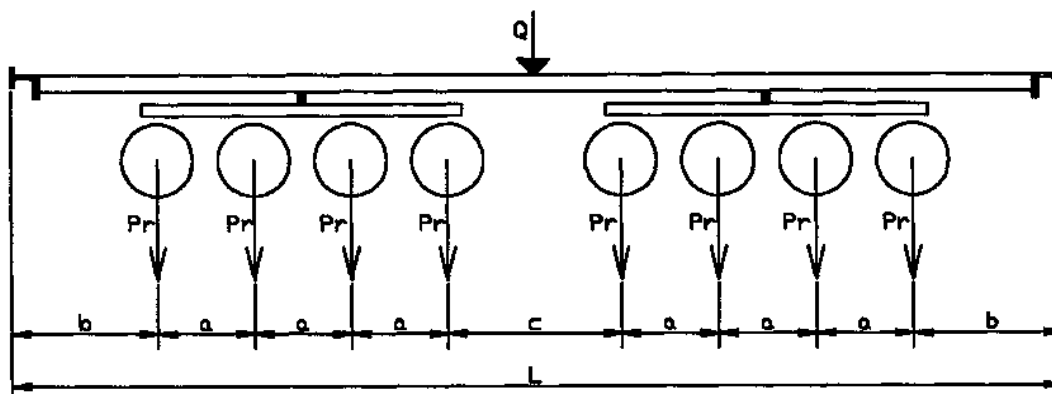
Najväčšie redukované hmotnosti na nápravu P_r uvedené v tabuľke platia, ak:

- hodnota $c > 2b$, inak nie je možné dosadzovať rozmer b ako hodnotu b , ale je potrebné dosadiť hodnotu $c/2$ alebo najbližšiu nižšiu hodnotu z tabuľky. Ak $c/2 < 1,2$ m, stanoví sa hmotnosť na nápravu podľa článku 50,
- dĺžka vozidla cez nárazníky L je taká, že rovnomerná hmotnosť na 1 m koľaje p je pre príslušnú kategóriu zaťaženia dodržaná. Ak nie je táto podmienka splnená, je najväčšia redukovaná hmotnosť na nápravu nižšia, a to $p \cdot L/6$.

Tabuľka č. 3

Vozidlo s dvoma štvornápravovými podvozkami

Najväčšie redukované hmotnosti na nápravu P_r podľa rozmerov "a" a "b" pre rôzne kategórie zaťaženia.



Rozmery		Redukovaná hmotnosť na nápravu P_r podľa kategórií zaťaženia										
a [m]	b [m]	E5 [t]	E4 [t]	D4 [t]	D3 [t]	D2 [t]	C4 [t]	C3 [t]	C2 [t]	B2 [t]	B1 [t]	A [t]
1,8	1,5			17,5	16,5	15,5	16,0	16,0	15,0	14,5	13,0	11,5
	1,4			17,0	16,5	15,0	16,0	15,5	14,5	13,5	12,5	11,0
	1,3			17,0	16,0	15,0	16,0	15,0	14,0	13,5	12,0	10,5
	1,2			16,5	15,0	14,5	16,0	15,0	13,5	13,0	11,5	10,5
1,7	1,5			17,5	16,0	15,0	15,5	15,5	14,5	14,0	12,5	11,0
	1,4			17,0	16,0	15,0	15,5	15,0	14,0	13,5	12,0	10,5
	1,3			16,5	15,0	14,5	15,5	14,5	13,5	13,0	11,5	10,5
	1,2			15,5	15,0	14,0	15,5	14,5	13,5	12,5	11,0	10,5
1,6	1,5			16,5	15,5	15,0	15,0	15,0	14,0	13,5	12,0	10,5
	1,4			16,0	15,0	14,5	15,0	14,5	13,5	13,0	11,5	10,0
	1,3			15,5	14,5	14,0	14,5	14,0	13,0	12,5	11,0	10,0
	1,2			15,0	14,5	14,0	14,5	14,0	13,0	12,0	11,0	10,0
1,5	1,5			16,0	15,0	14,5	14,5	14,5	13,5	13,0	11,5	10,5
	1,4			15,5	14,5	14,0	14,5	14,0	13,0	12,5	11,0	10,0
	1,3			15,0	14,0	13,0	14,0	13,5	12,5	12,0	10,5	9,5
	1,2			15,0	14,0	13,0	14,0	13,0	12,5	12,0	10,5	9,5
1,4	1,5			15,0	14,5	13,0	13,0	13,0	13,0	12,0	10,5	10,0
	1,4			15,0	14,0	13,0	13,0	13,0	12,5	12,0	10,5	10,0
	1,3			15,0	13,5	12,5	13,0	13,0	12,0	12,0	10,0	9,5
	1,2			14,5	13,0	12,5	13,0	12,5	11,5	11,5	10,0	9,5
1,3	1,5			14,5	14,0	13,0	12,5	12,5	12,5	11,5	10,5	9,5
	1,4			14,5	13,5	13,0	12,5	12,5	12,0	11,5	10,5	9,5
	1,3			14,5	13,0	12,5	12,5	12,5	11,5	11,5	10,0	9,0
	1,2			14,0	13,0	12,5	12,5	12,0	11,5	11,0	10,0	9,0

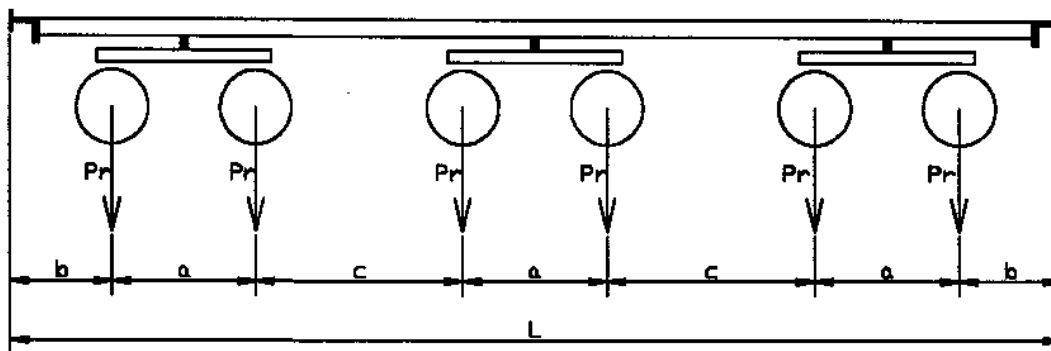
Poznámka:

Najväčšie redukované hmotnosti na nápravu P_r uvedené v tabuľke platia len vtedy, ak je dĺžka vozidla cez nárazníky L taká, že náhradné rovnomerné zaťaženie na 1 m dĺžky p je pre príslušnú kategóriu zaťaženia dodržané. Ak nie je táto podmienka splnená, je najväčšia redukovaná hmotnosť na nápravu nižšia, a to $p \cdot L/8$.

Vozidlo s tromi alebo štyrmi dvojnápravovými podvozkami

Najväčšie redukované hmotnosti na nápravu P_r podľa rozmerov "a", "b" a "c" pre rôzne kategórie zaťaženia

Vozidlo s tromi dvojnápravovými podvozkami



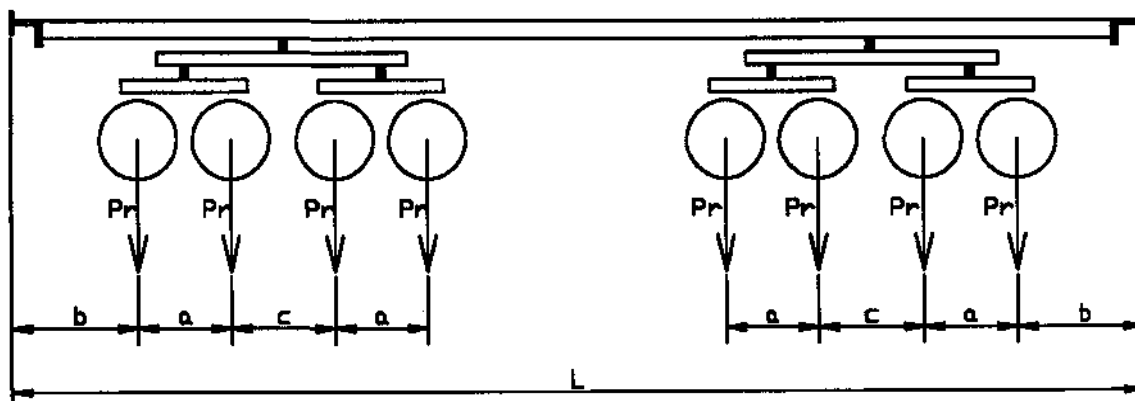
Poznámka:

Ak je $c > 2b$, použijú sa hodnoty podľa Tabuľky č. 1.

Ak je $c < 2b$, použijú sa hodnoty podľa Tabuľky č. 1; ako rozmer b sa nedosadzuje hodnota b , ale hodnota $c/2$ alebo hodnota z tabuľky najbližšia nižšia. Ak je $c/2 < 1,2$ m, stanoví sa hmotnosť na nápravu podľa čl. 50.

Schéma č.2

Vozidlo so štyrmi dvojnápravovými podvozkami



Poznámka:

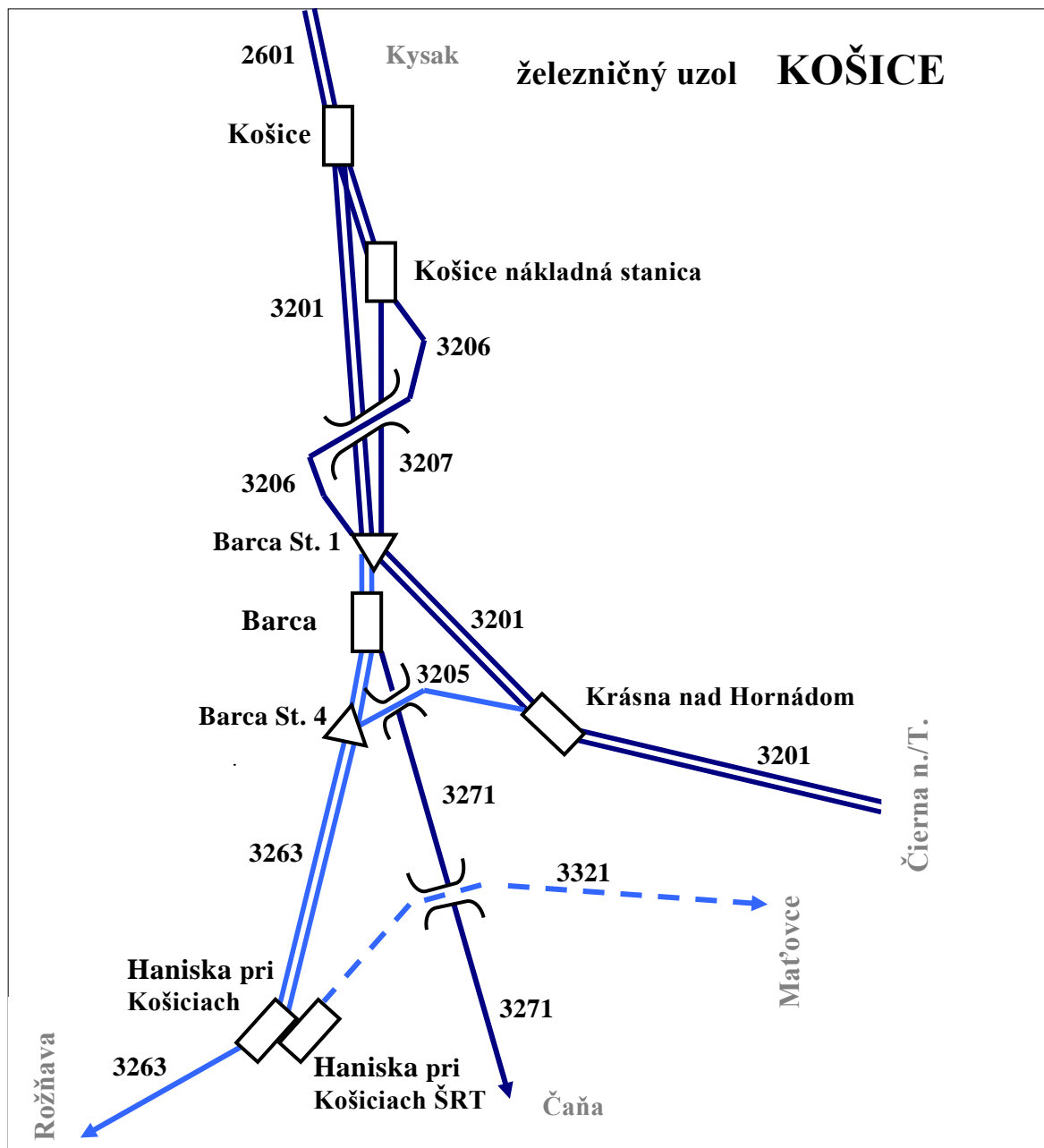
Ak je $2,4 \text{ m} < c < 2b$, použijú sa hodnoty podľa Tabuľky č. 1;

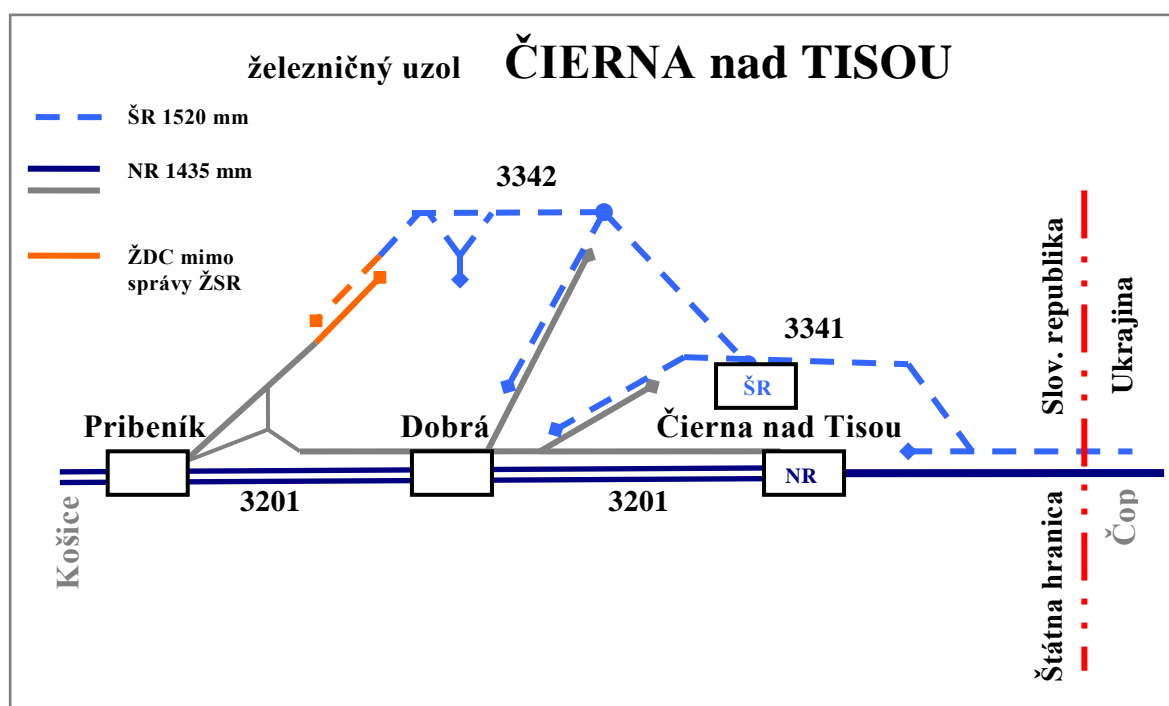
ako rozmer b sa nedosadzuje hodnota b , ale hodnota $c/2$, alebo najbližšia nižšia hodnota podľa tabuľky;

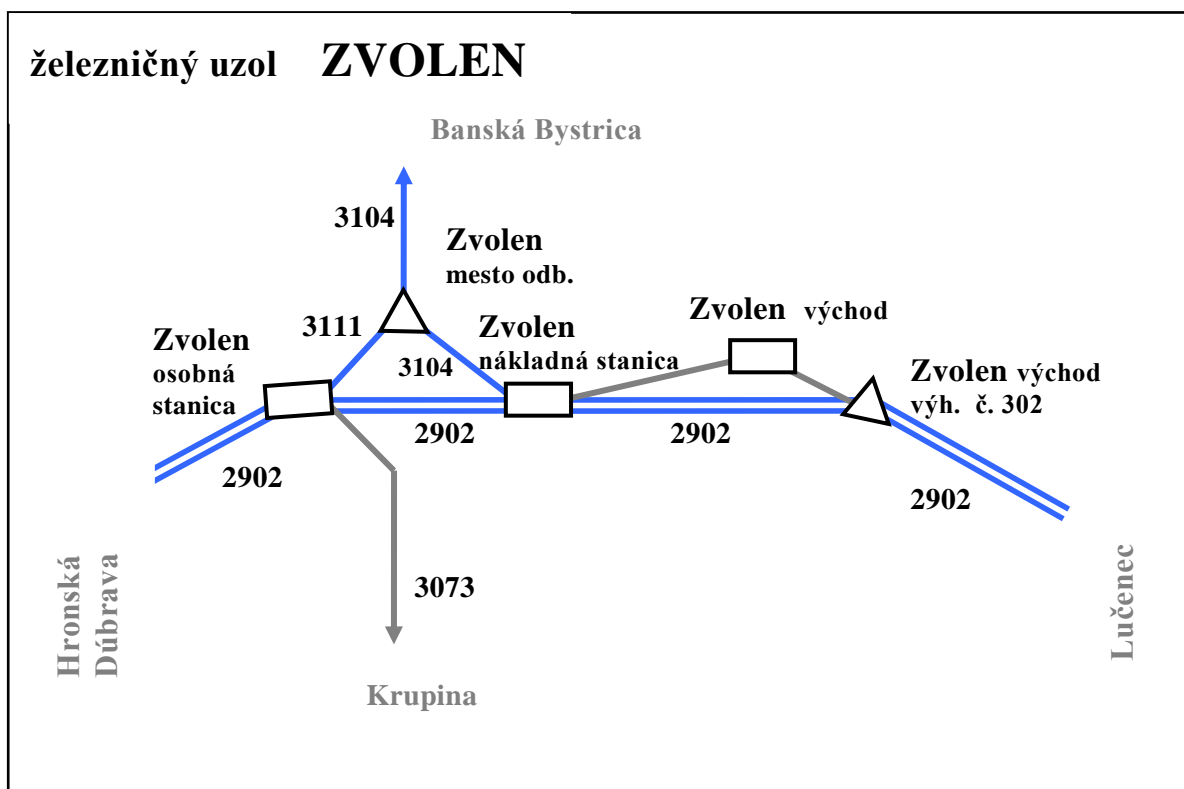
Ak je $c < 2,4$ m

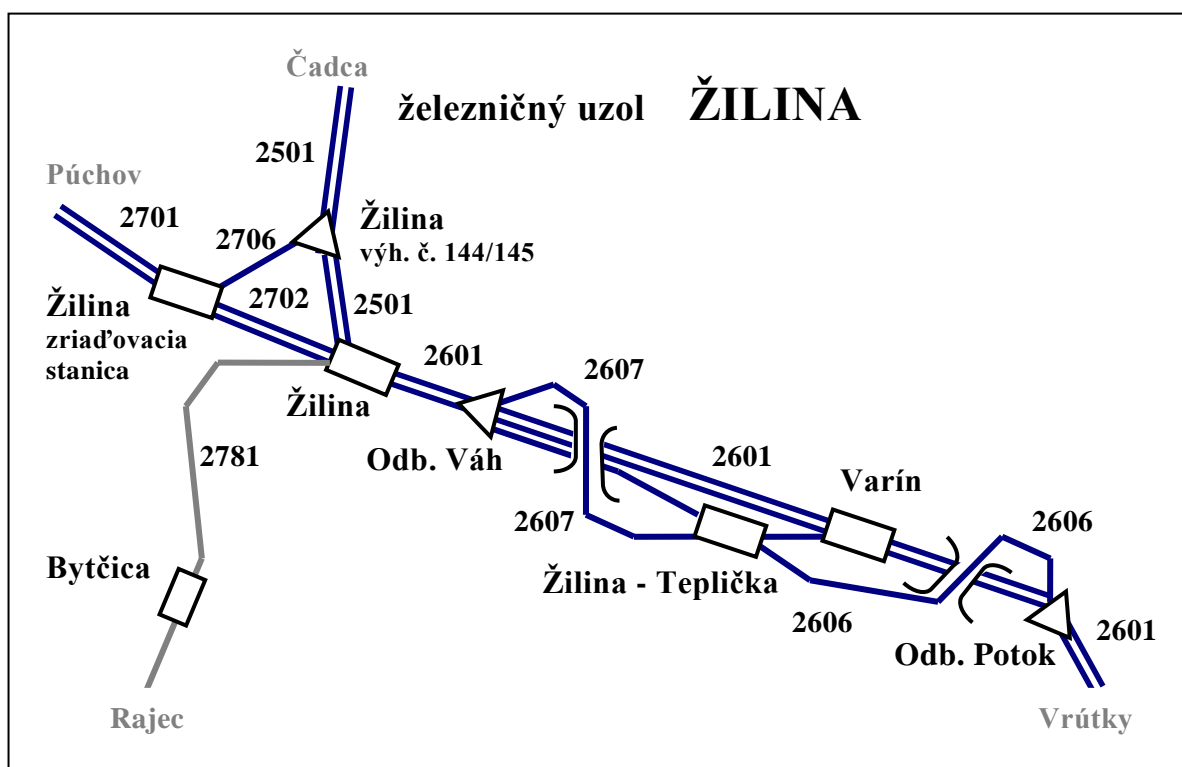
použijú sa hodnoty podľa Tabuľky č. 3; ako rozmer a sa dosadí menšia z hodnôt a alebo c .

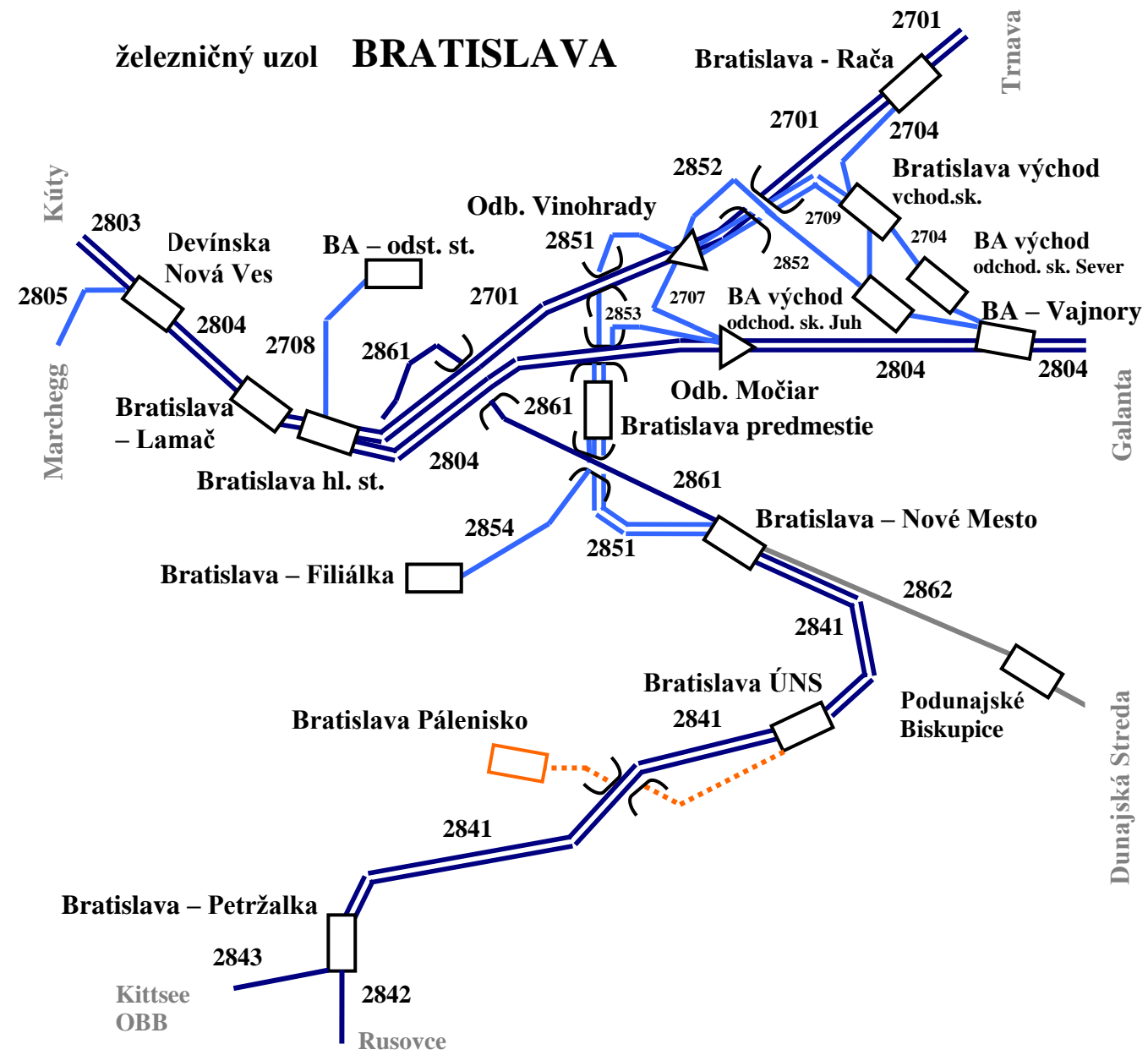
Najväčšie redukované hmotnosti na nápravu stanovené podľa tejto tabuľky platia len vtedy, ak je dĺžka dráhového vozidla cez nárazníky L taká, že rovnomerná hmotnosť na 1 m koľaje vozidla p je pre príslušnú kategóriu zaťaženia dodržaná. V ostatných prípadoch je najväčšia redukovaná hmotnosť na nápravu $p \cdot L/6$ pre ŽKV s tromi dvojnápravovými podvozkami a $p \cdot L/8$ pre dráhové vozidlá so štyrmi dvojnápravovými podvozkami.



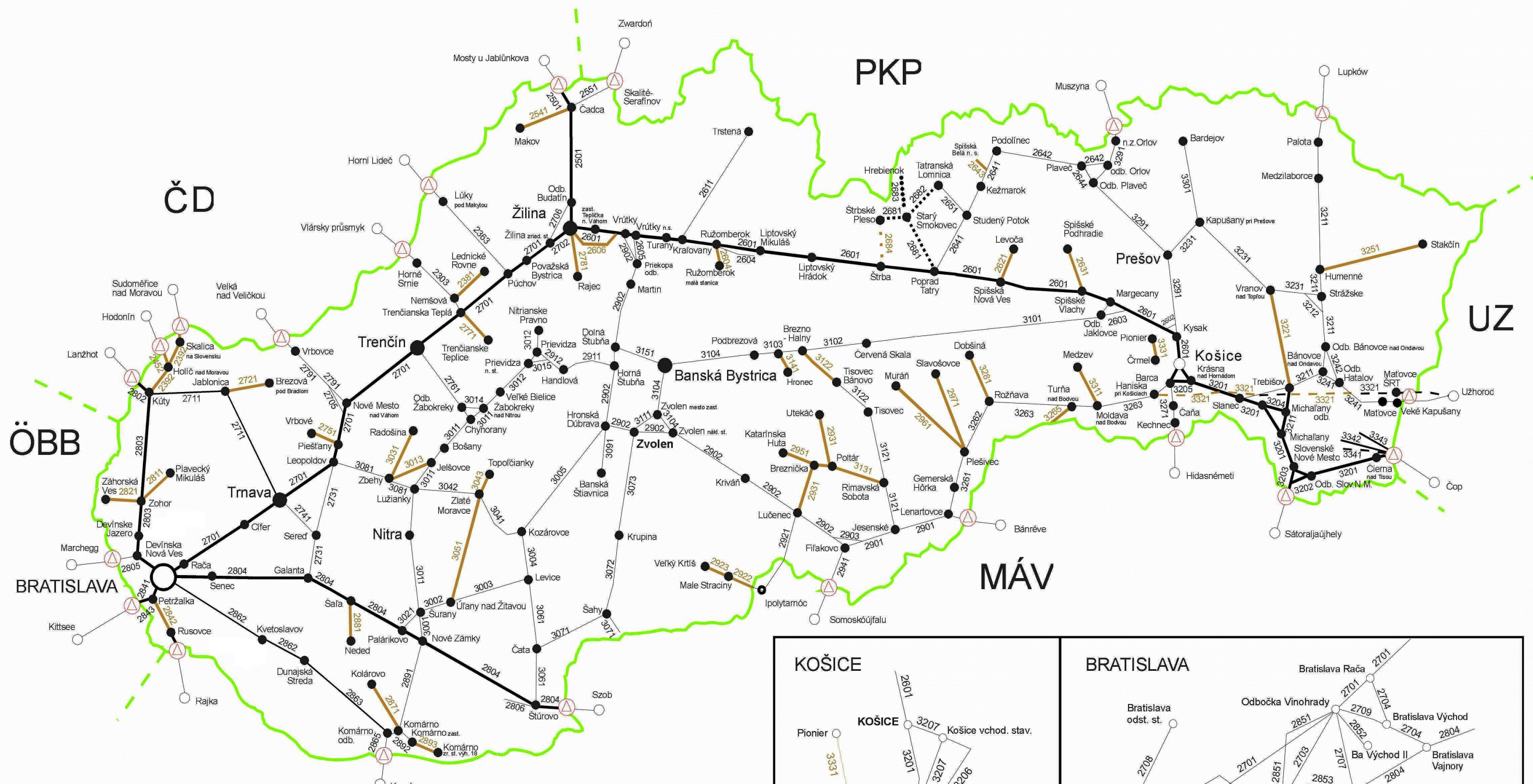






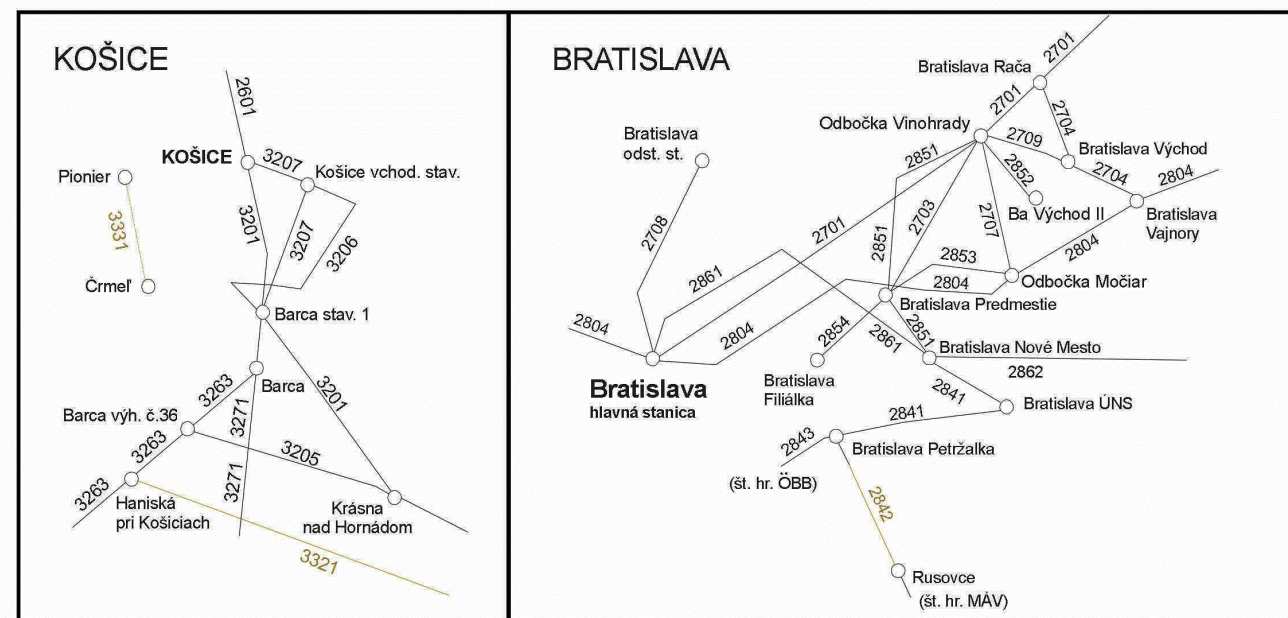


ŽSR - traťové úseky

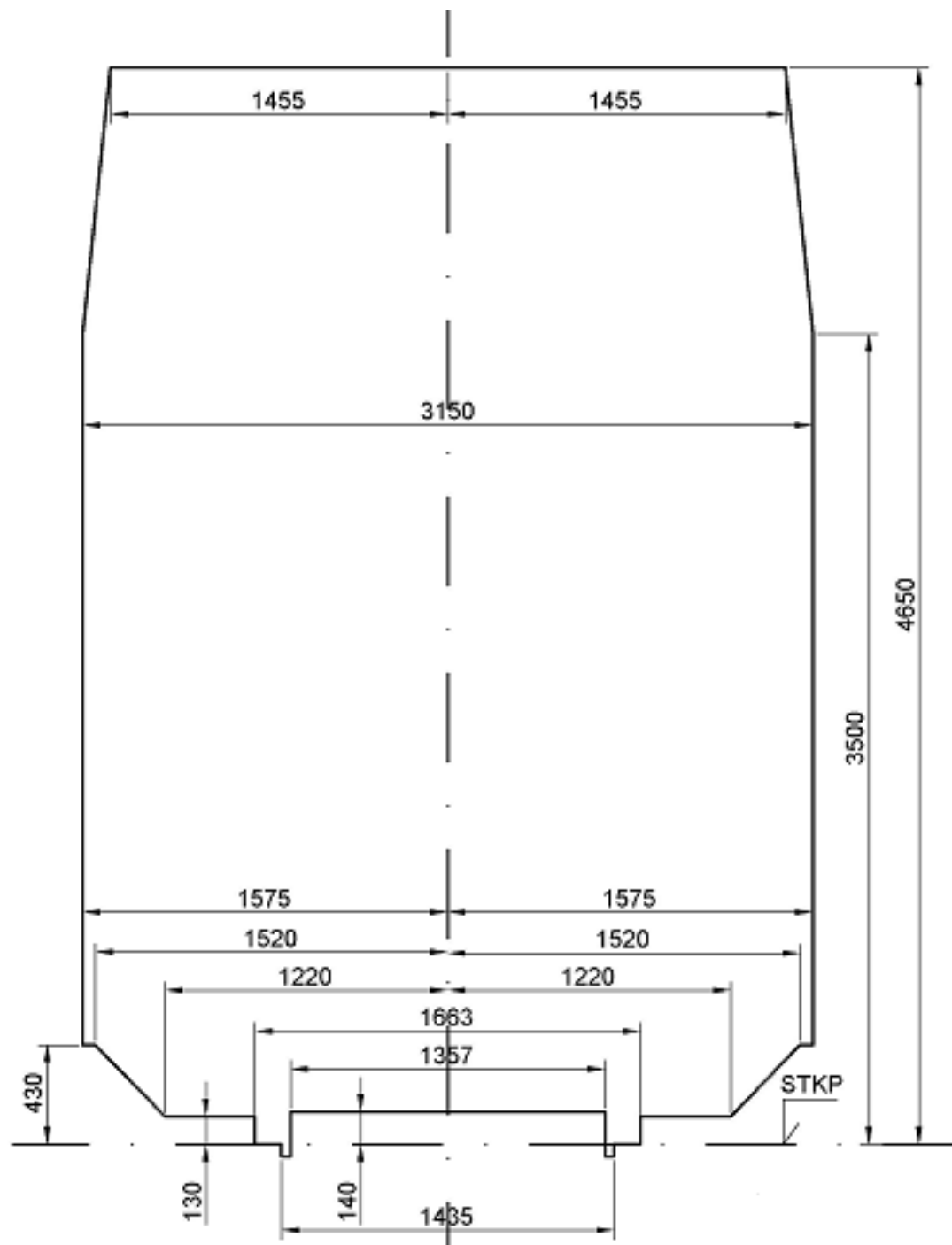


- LEGENDA**
- štátna hranica
 - širokorozchodná železničná trať
 - elektrická úzkorozchodná trať
 - pozemná lanovka
 - vyhotovená JŽM
 - ozubnicová železničná trať
 - nevyhotovená JŽM
 - hraničný prechod

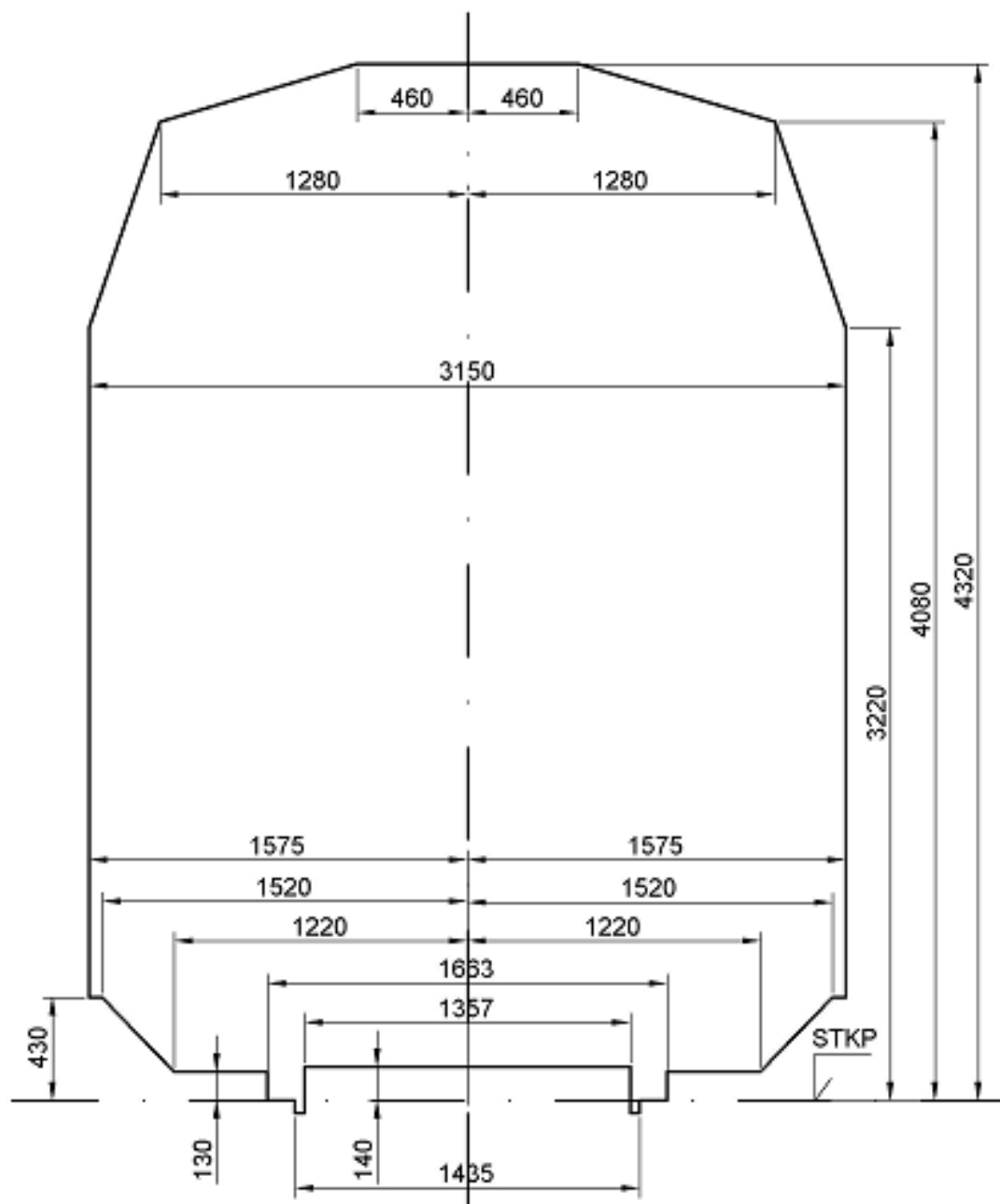
Spracovalo: Stredisko železničnej geodézie, Bratislava 2009



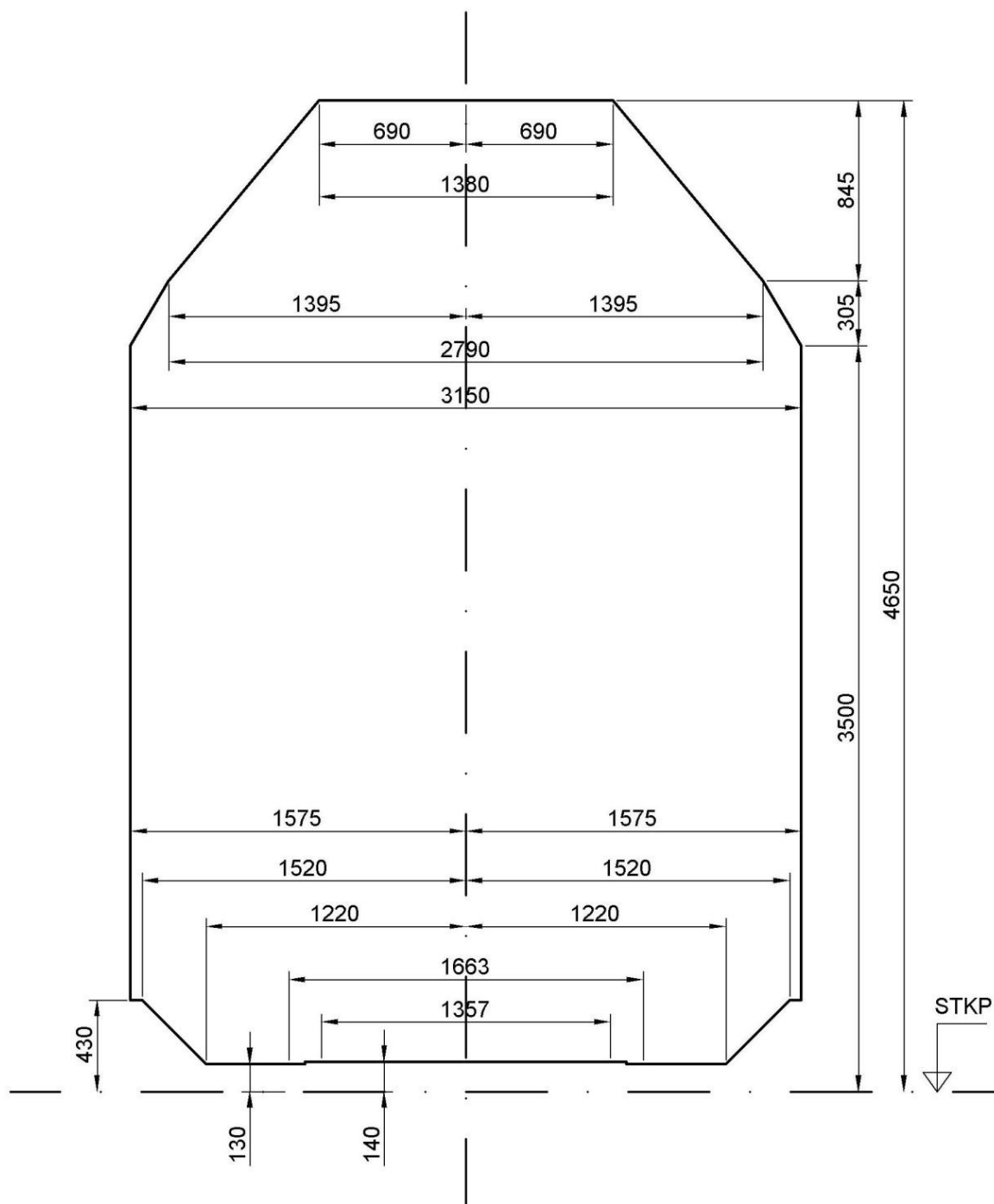
Statický obrys GC



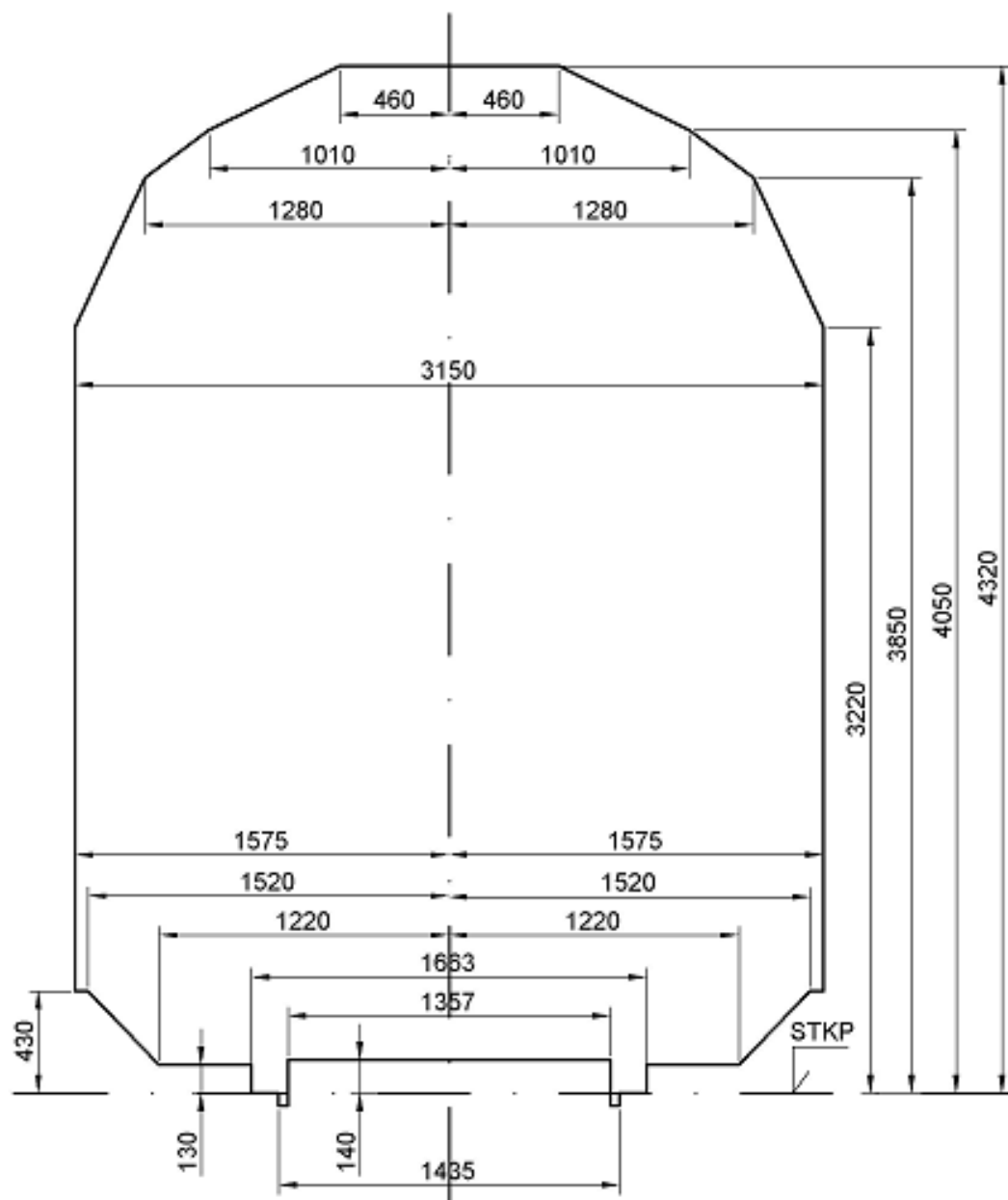
Statický obrys GB



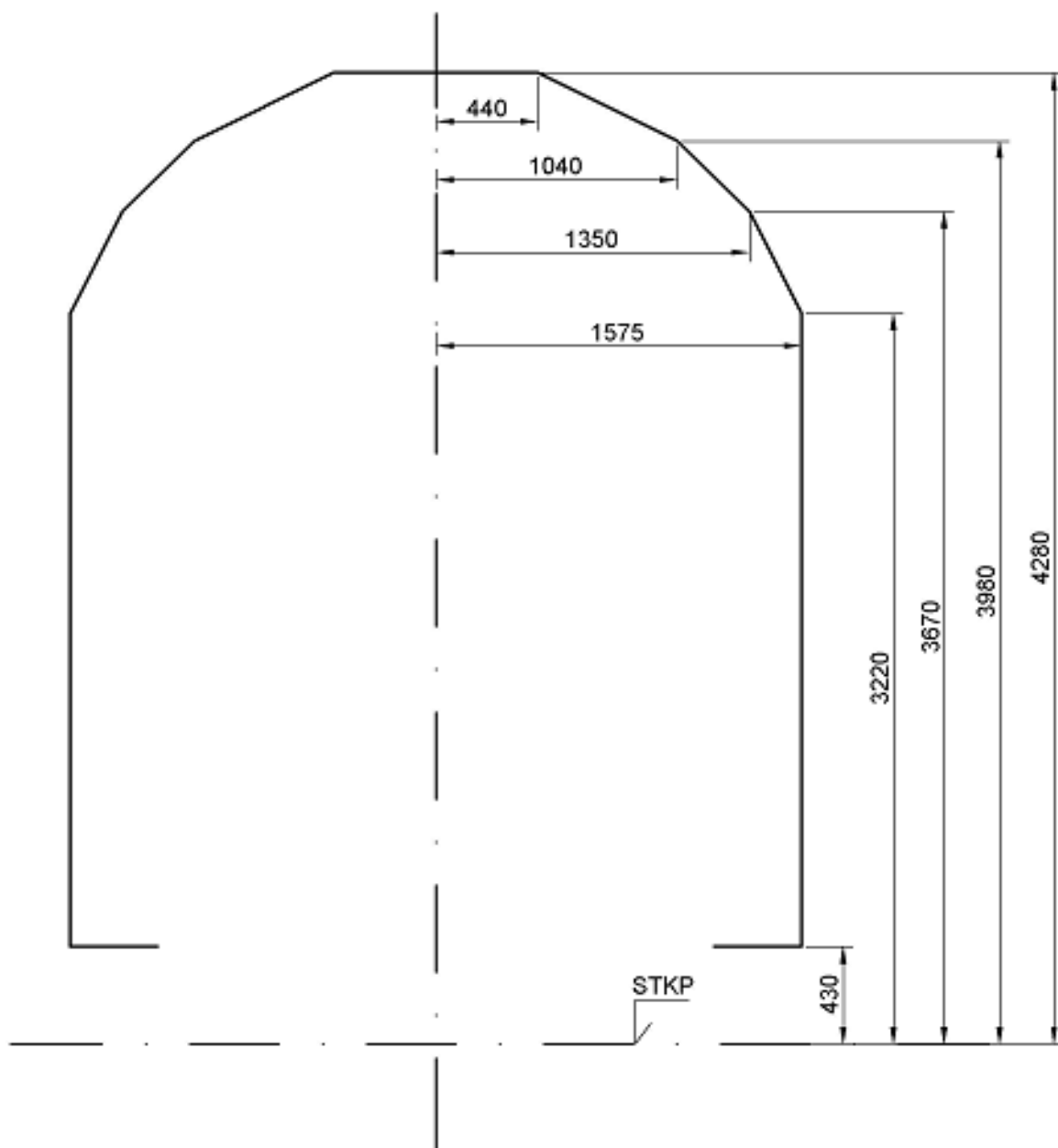
Nakladacia miera ŽSR ($NM_{\text{ŽSR}}$) = G2 = 02-VM



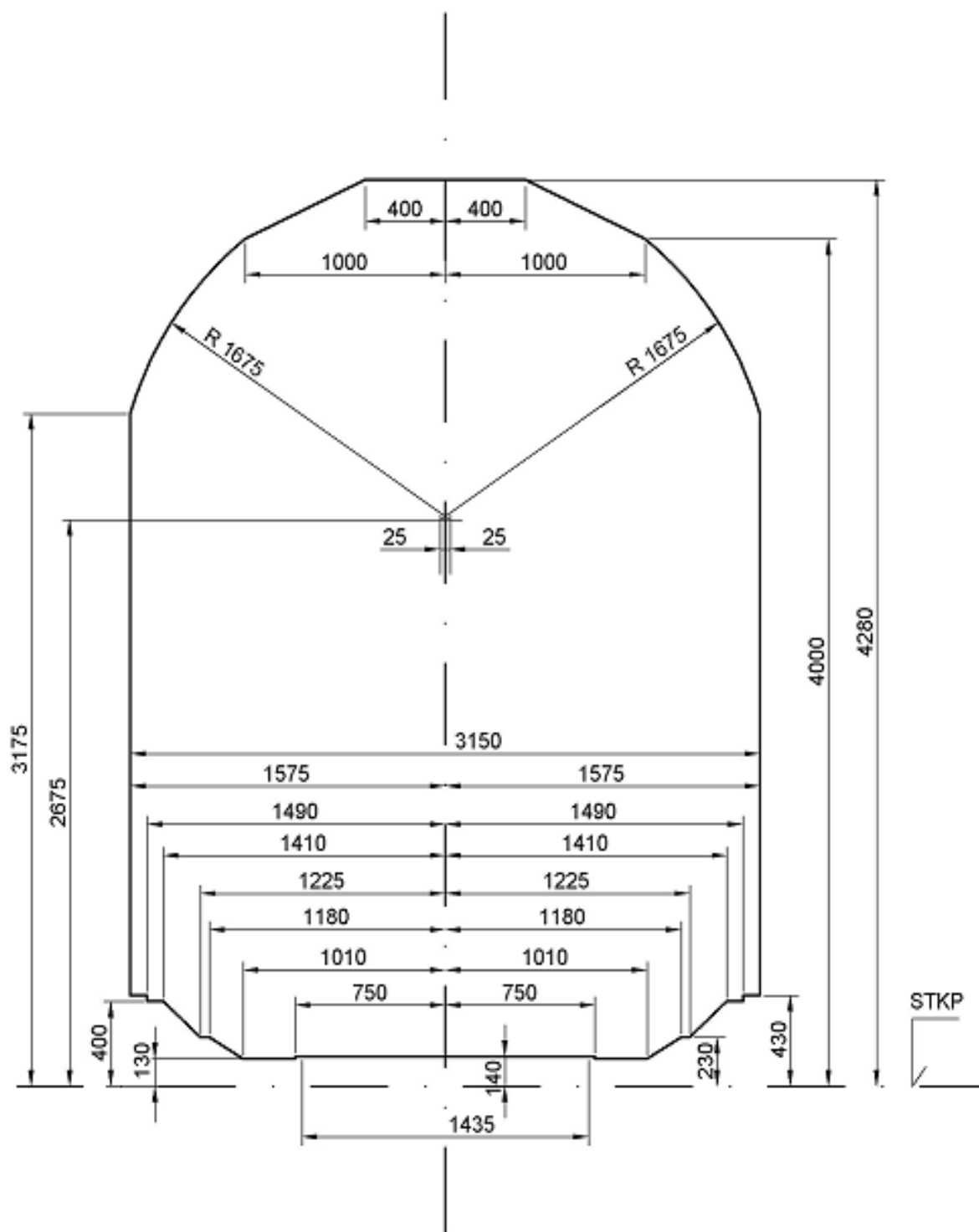
Statický obrys UIC GA



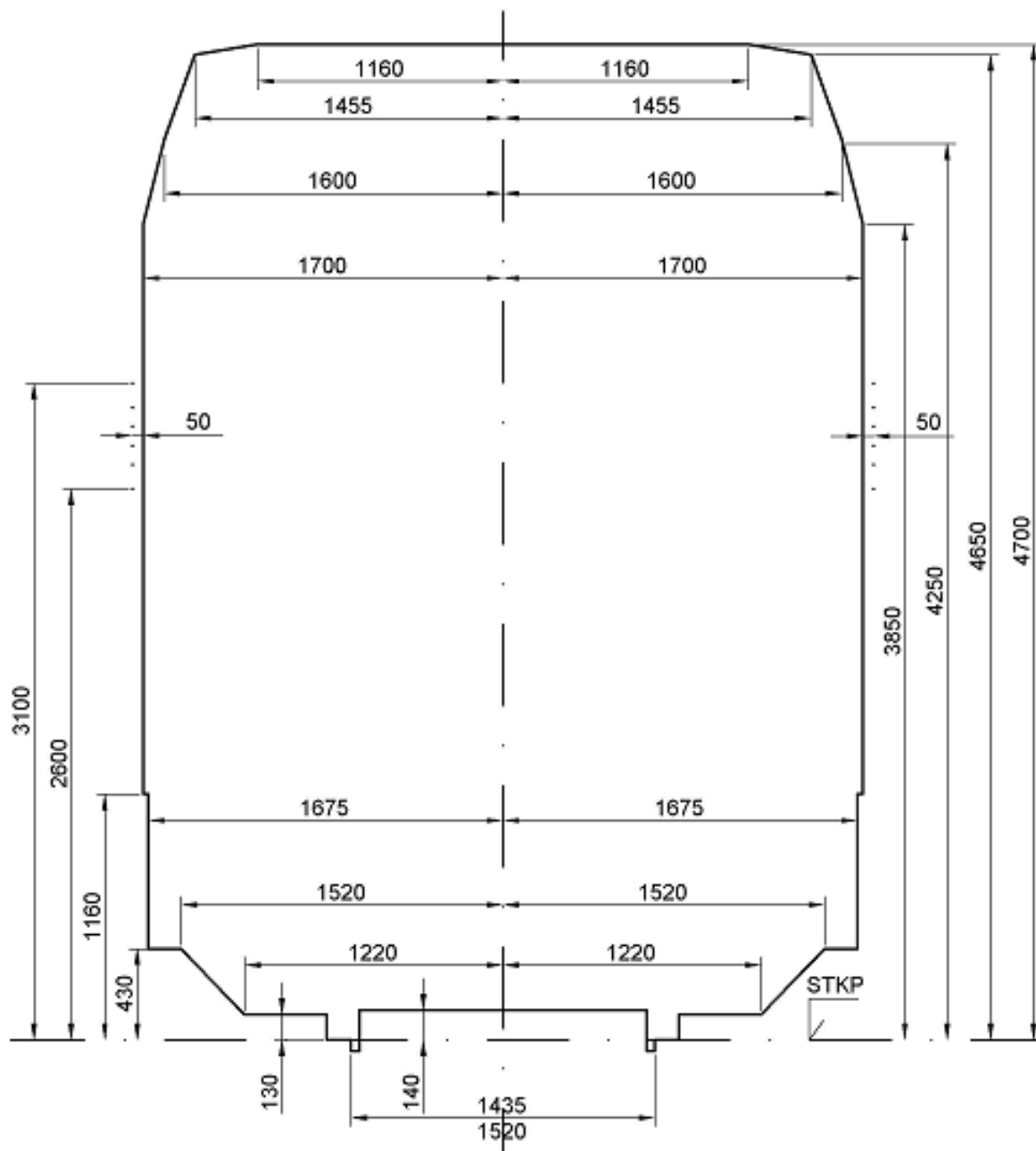
Statický obrys 03-VM = G1



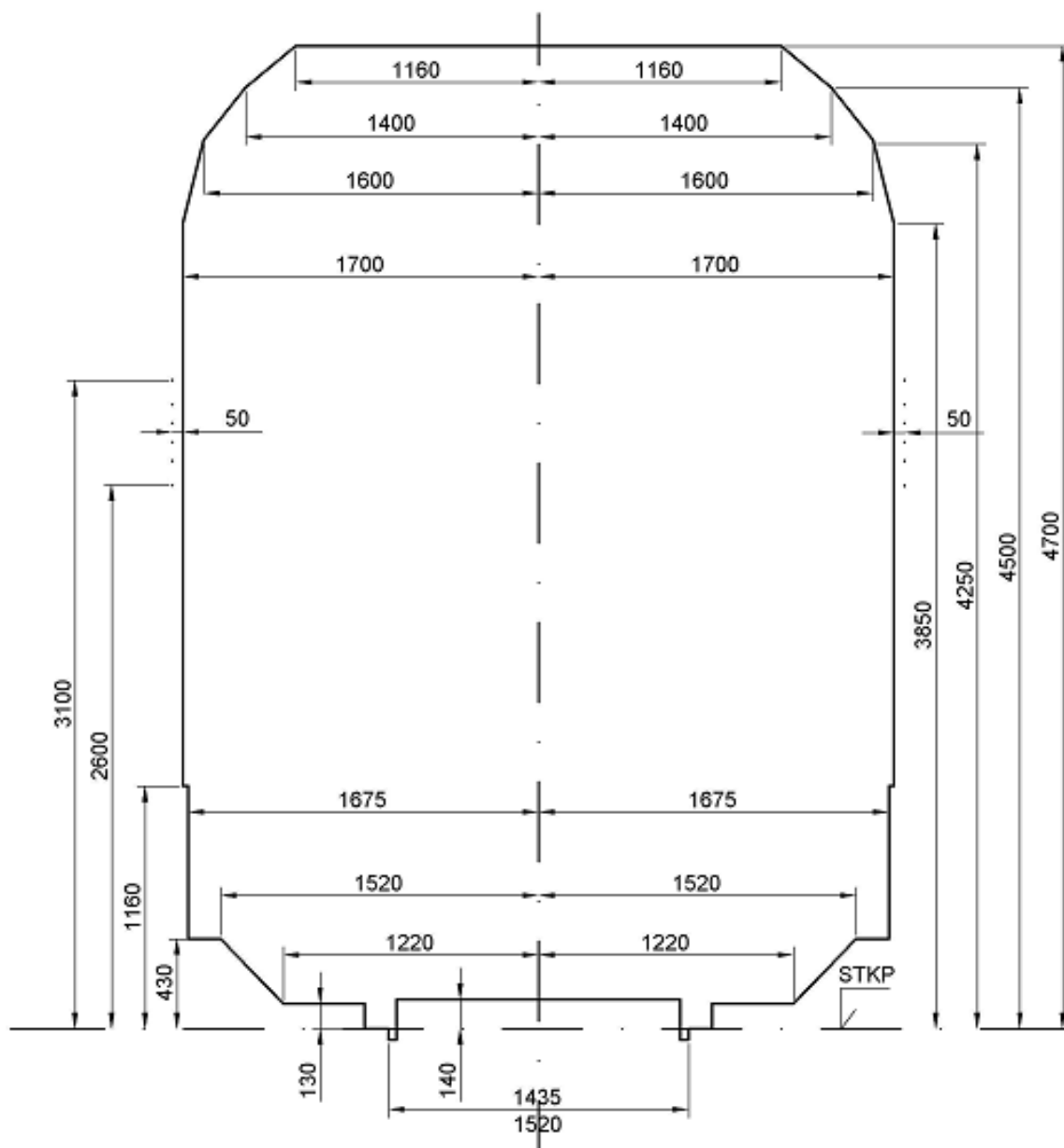
Nakladacia miera NM_{UIC}



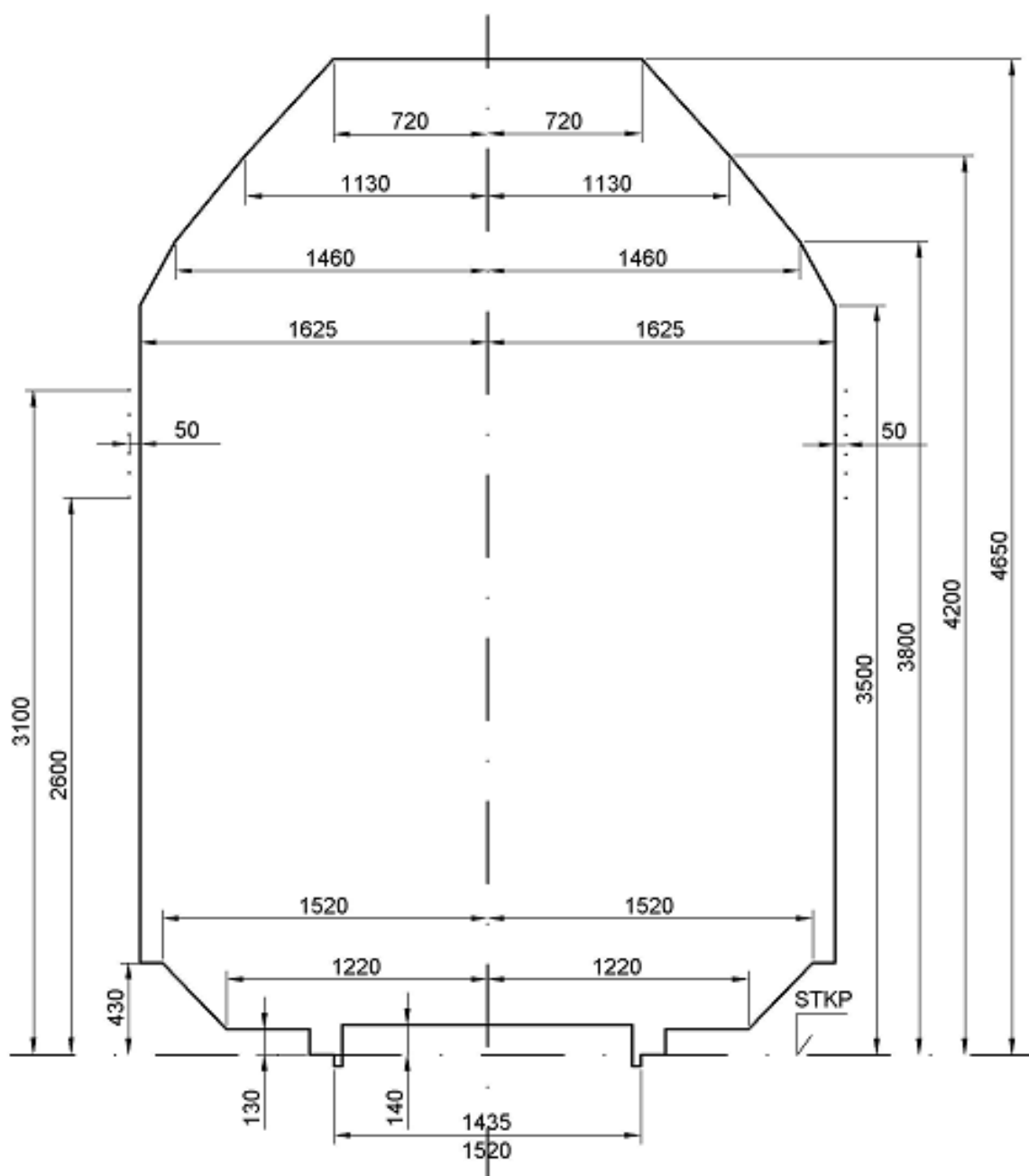
Statický obrys OSŽD 2-VM



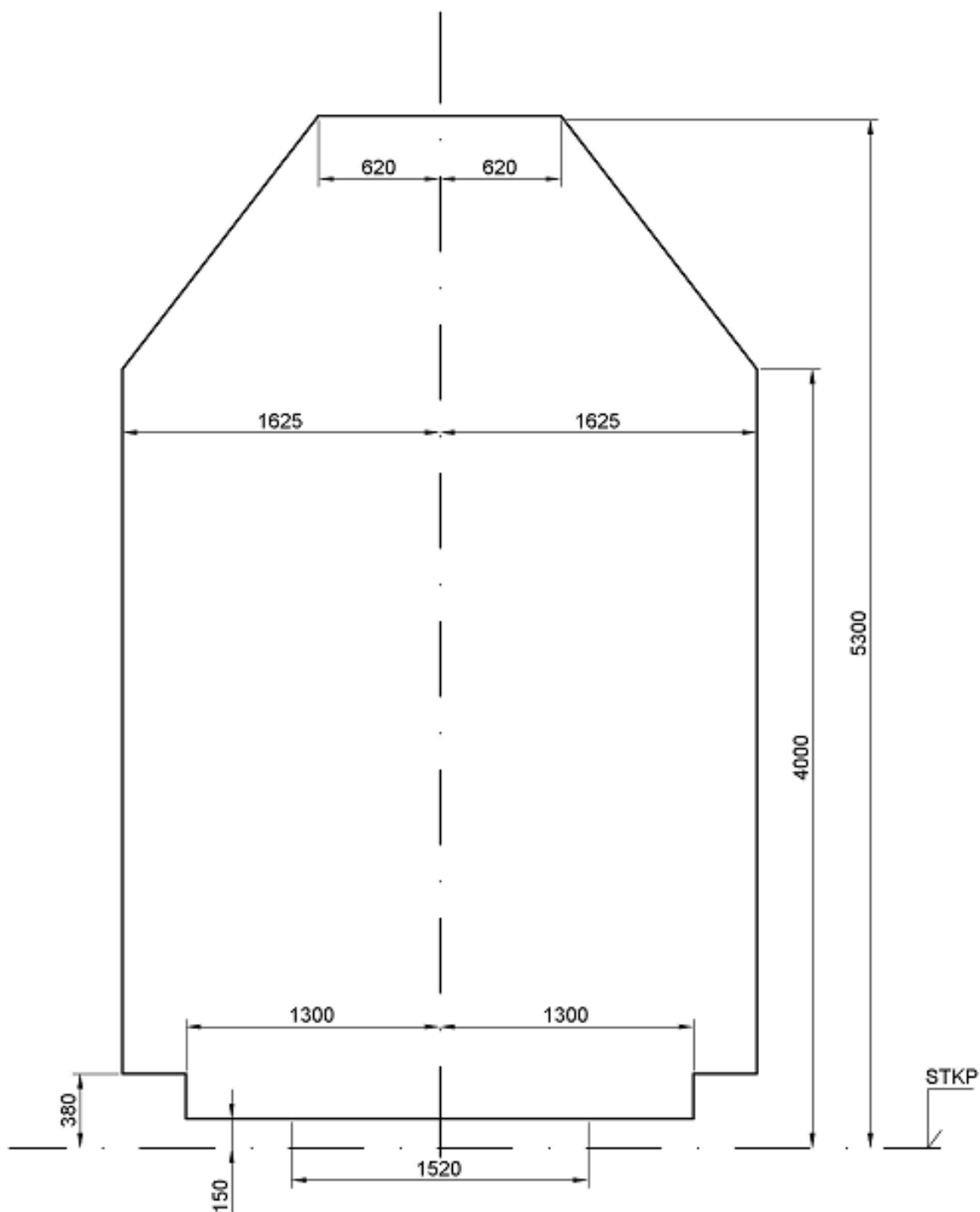
Statický obrys OSŽD 1-VM



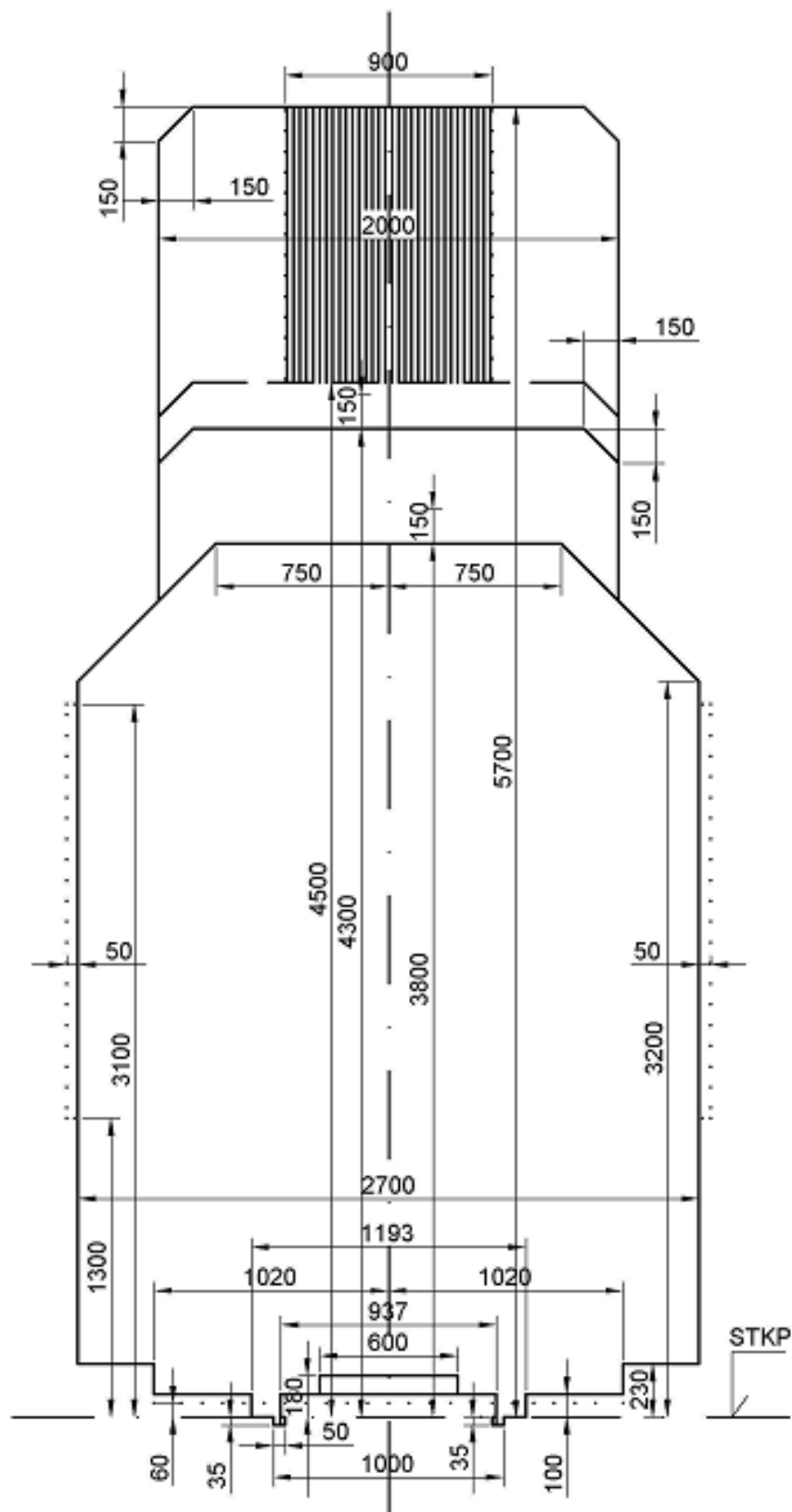
Statický obrys OSŽD 0-VM



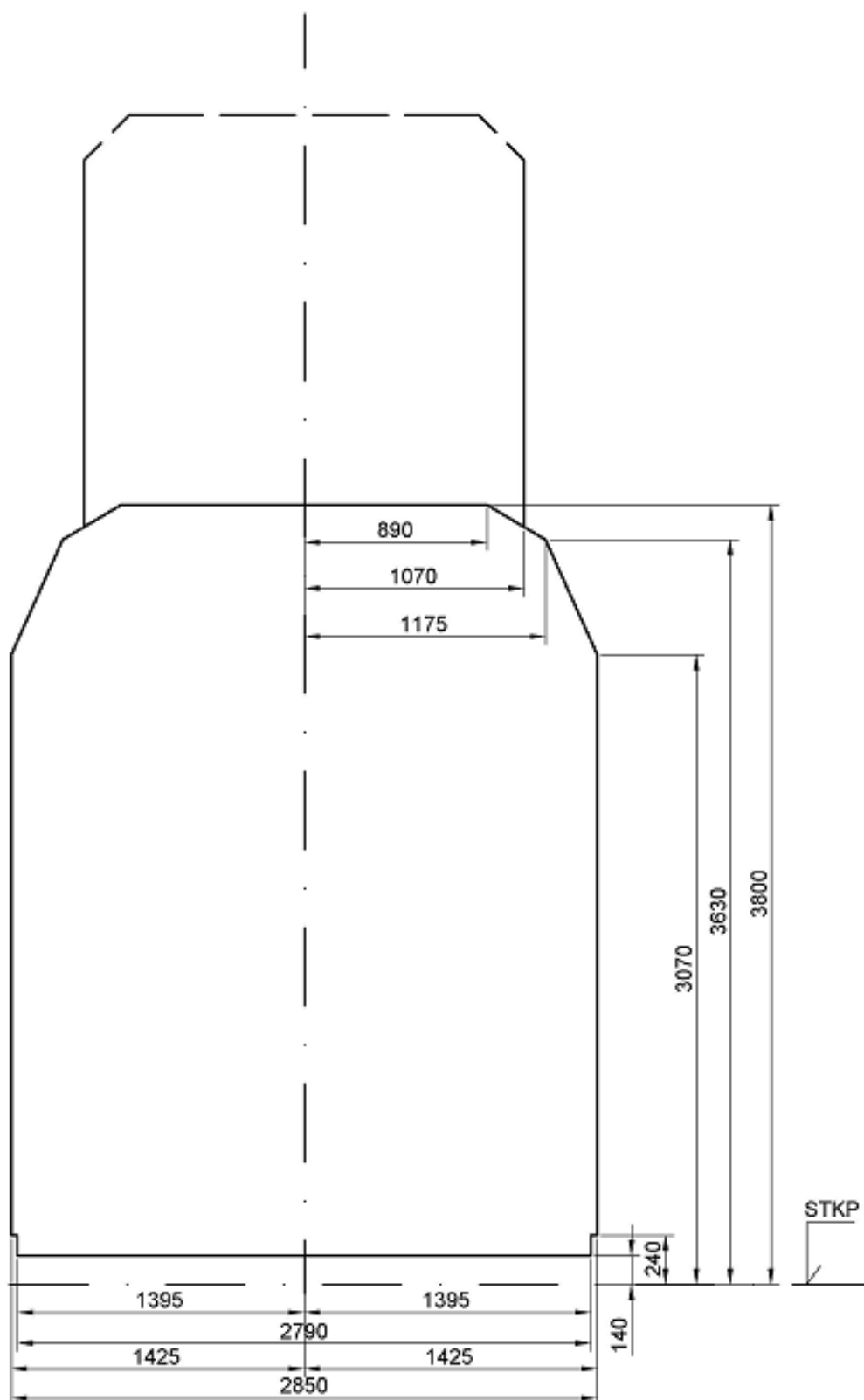
Nakladacia miera ŠR



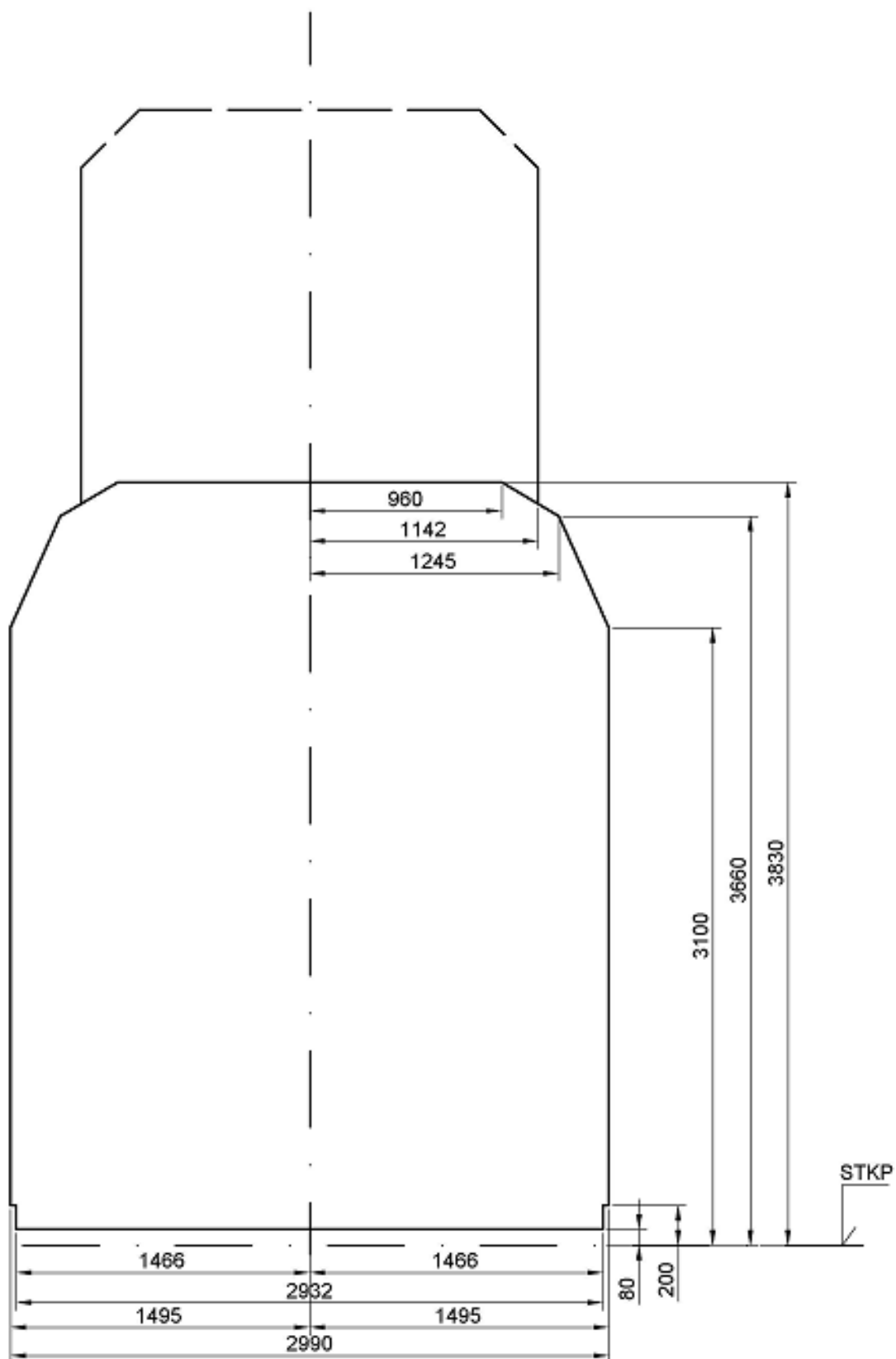
Statický obrys 1000 mm



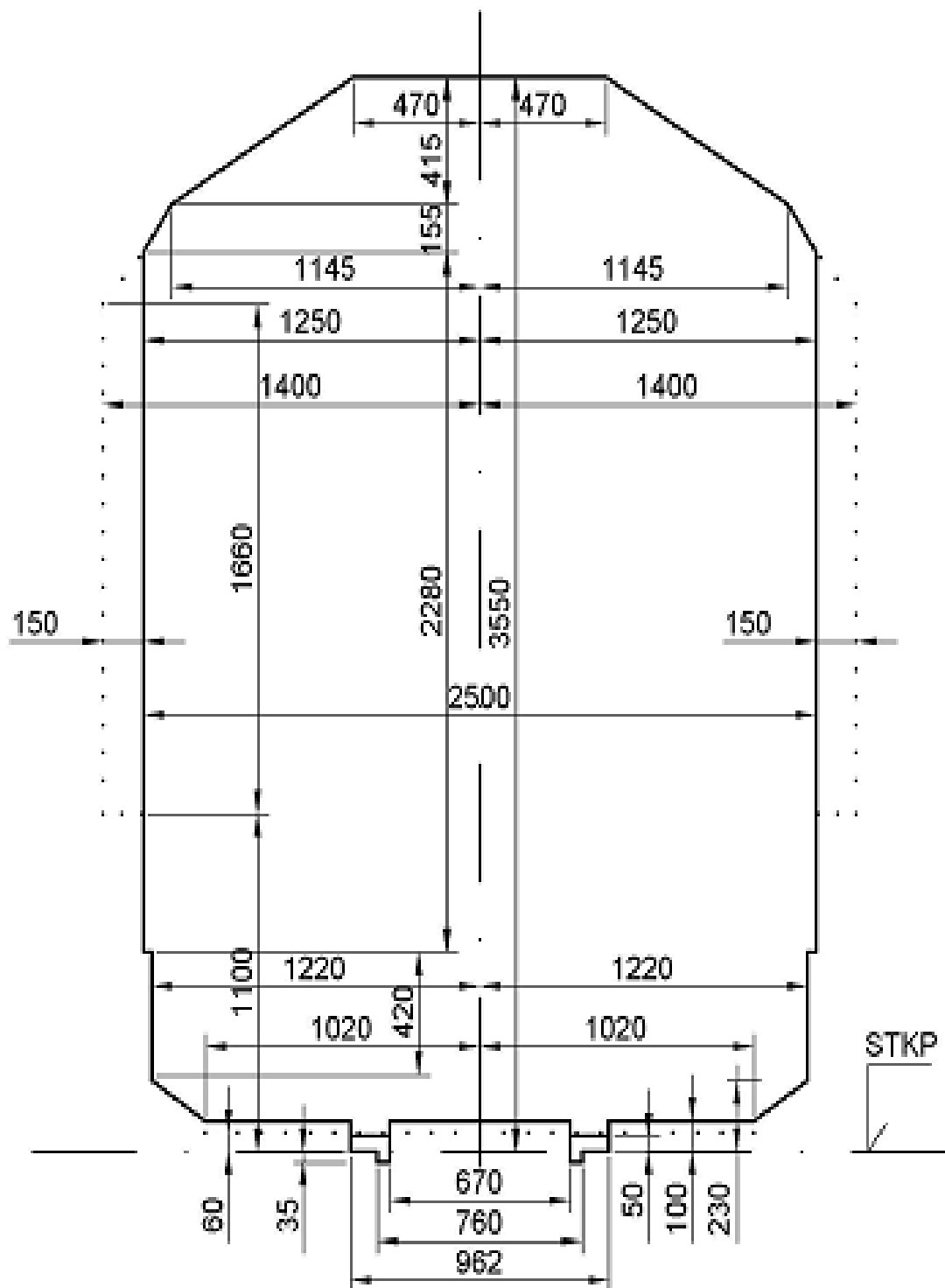
Statický obrys 1000 mm TEŽ



Kinematický obrys 1000 mm TEŽ



Statický obrys 760 mm



Tabuľka 8-pozičných kódov obrysov ŽKV UIC a OSŽD.

Oblasť	Označenie obrysu	Kód podľa UIC 502-2
1	2	3
UIC	NM _{UIC}	5-0000-428
	G1	5-0011-428
	G2 = NM _{ŽSR}	5-0022-465
	GA	5-0012-432
	GB	5-0013-432
	GC	5-0099-465
OSŽD	2-VM	5-3399-470
	1-VM	5-3399-470 5-4599-470 ^{*)}
	0-VM	5-2244-465 5-3366-465 ^{*)}
	02-VM	G2
	03-VM	G1

8-pozičné kódy pre obrysy OSŽD (2-VM;1-VM;0-VM) v stĺpci 3:

platia len pri posúdení zásielky (vozidla) na zúžený obrys nakladacej miery pre priechod smerovými oblúkmi podľa nakladacích tabuliek pre R = 200 m.

^{*)} platia pri uvažovanom dovolenom presahu statického obrysu zásielky (vozidla) v oblúku o 75 mm vo výške $h \geq 600$ mm nad STKP.

