

## Vnútny systém kvality Žilinskej univerzity v Žiline: vyhodnotenie prieskumu u členov akademickej obce

### Obsah:

1	Účel prieskumu.....	2
2	Forma a náležitosti prieskumu.....	2
3	Výsledky .....	3
3.1	Charakteristiky zapojenej vzorky respondentov .....	3
3.2	Spoločný pohľad zamestnancov a študentov na hodnoty ŽUŽ .....	4
3.3	Spokojnosť s dostupnosťou študijných zdrojov - študenti .....	6
3.4	Hodnotenie pedagógov – študenti .....	7
3.5	Pomer a miera využívania informácií poskytovaných z úrovne univerzity a fakulty - zamestnanci .....	8
3.6	Zodpovednosti a právomoci riadiacich zamestnancov ŽUŽ .....	11
4	Zhrnutie zistení.....	12
	Príloha 1: Komentáre respondentov k hodnotám ŽUŽ .....	<b>Chyba! Záložka nie je definovaná.</b>

### Spracovatelia správy:

doc. Ing. Miroslav HRNČIAR, PhD.

Mgr. Peter MADZÍK

*Táto správa bola vytvorená pre potreby Rady kvality Žilinskej univerzity v Žiline. Predstavuje predbežné výstupy prieskumu, ktorý bol členmi Rady kvality ŽUŽ navrhnutý a realizovaný na podporu preukazovania funkčnosti a zlepšovania vnútorného systému zabezpečovania kvality vzdelávania (VSK). Cieľovou skupinou prieskumu bola akademická obec ŽUŽ. V správe sú uvedené celkové vypočítané výsledky k jednotlivým sledovaným atribútom prieskumu, ako aj základný rozklad podľa hlavných identifikačných znakov. Na výpočet ukazovateľov (kapitola 4) boli použité postupy definované v prílohe č. 4 smernice ŽUŽ č. 113 „Vnútny systém zabezpečovania kvality vzdelávania na Žilinskej univerzite v Žiline“. Hodnotiace stupnice (1-10, resp. 1-7) boli kvôli lepšiemu porozumeniu a interpretácii prevedené na percentá. Textové komentáre majú uľahčiť vysvetlenie obrázkov a hodnôt z tabuliek.*

*Každá fakulta dostala od Rady kvality ŽUŽ vo forme Excel súboru k dispozícii hrubé údaje s odpoveďami respondentov členov akademickej obce vlastnej fakulty, takže si môže zverejnené výsledky skontrolovať a podrobiť dôkladnejšiemu štatistickému rozkladu v ľubovoľnom prostredí.*

## 1 Účel prieskumu

Žilinská univerzita v Žiline vytvorila vnútorný systém zabezpečovania kvality vzdelávania, ktorý je podporený meracím systémom kvality. Merací systém kvality z úrovne univerzity sleduje ukazovatele výkonnosti (10) a ukazovatele vnímania (7). Ukazovatele vnímania, ktoré tento systém vyhodnocuje, sa získavajú prieskumom v akademickej obci, u absolventov, zamestnávateľov a verejnosti. Prieskum v akademickej obci sa organizuje z úrovne univerzity každoročne a jeho cieľom je:

- poznať situáciu v ukazovateľoch vnímania, ktoré boli stanovené v rámci VSK ŽUŽ;
- napomôcť pri nastavovaní cieľov kvality na nasledujúce obdobie;
- poskytnúť vedeniu univerzity a jednotlivých fakúlt informácie a inšpiráciu pre zlepšovanie prístupov zabezpečovania kvality;
- získať spätnú väzbu k efektívnosti prijatých opatrení v predchádzajúcom období a vytvoriť predpoklady na sledovanie strednodobých a dlhodobých trendov;
- uľahčiť identifikáciu dobrej praxe v prípade dosiahnutia výrazne lepšieho výsledku niektorou z fakúlt.

Táto správa opisuje výsledky prvého spoločného prieskumu realizovaného v rámci aktivít Rady kvality ŽUŽ. Hlavnou úlohou tohto úvodného prieskumu bolo spoznať východiskovú úroveň vnímania niektorých atribútov, na ktoré sa VSK ŽUŽ s rešpektovaním legislatívnych požiadaviek zameriava.

## 2 Forma a náležitosti prieskumu

Prieskum bol realizovaný elektronickou formou (použitý open source SW Limesurvey), štruktúrovaný dotazník bol distribuovaný z univerzitného servera z ÚIKT, teda bez prístupu tretích strán.

Respondenti boli oslovení centrálnie s podporou fakultných členov Rady kvality, aby bola zabezpečená čo najširšia účasť členov akademickej obce. Prieskum bol anonymizovaný, odpovede respondentov boli identifikované len prostredníctvom ich príslušnosti k časti akademickej obce (študent – I. alebo II. stupeň, zamestnanec – učiteľ, výskumný, administratívny zamestnanec; výkonná alebo riadiaca pozícia), príslušnosti k fakulte alebo univerzitnej súčasti.

Do prieskumu boli zapojené všetky fakulty a súčasti ŽU v Žiline, prieskum prebiehal od 24.03. do 31.03.2014. Výsledky boli poskytnuté 08.04.2014.

Fakulta	Počet oslovených zamestnancov	Počet oslovených študentov	Počet odpovedajúcich respondentov	Počet odpovedajúcich zamestnancov	Počet odpovedajúcich študentov	Úspešnosť oslovenia %
<b>FPEDAS</b>	225	2 387	<b>954</b>	77	877	<b>36,5%</b>
<b>SjF</b>	158	980	<b>151</b>	59	92	<b>13,3%</b>
<b>EF</b>	170	1 500	<b>151</b>	56	95	<b>9,0%</b>
<b>SvF</b>	103	884	<b>161</b>	32	129	<b>16,3%</b>
<b>FRI</b>	147	1 436	<b>227</b>	42	185	<b>14,3%</b>
<b>FŠI</b>	52	824	<b>402</b>	44	358	<b>45,9%</b>
<b>FHV</b>	96	953	<b>664</b>	59	605	<b>63,3%</b>
<b>SPOLU</b>	951	8 964	<b>2 710</b>	369	2 341	<b>27,3%</b>

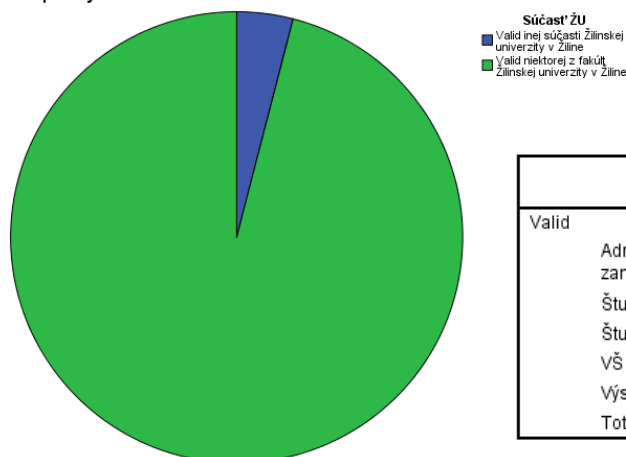
Štatistické výsledky prieskumu boli spracované na štatistickom softvéri SPSS Mgr. Petrom Madzikom, doktorandom na FRI ŽUŽ, sprievodné texty a komentáre doplnil doc. Ing. Miroslav Hrnčiar, PhD.

### 3 Výsledky

#### 3.1 Charakteristiky zapojenej vzorky respondentov

Nasledovné údaje sa týkajú absolútnej a relatívnej účasti respondentov na prieskume. Poznámka Valid znamená zohľadňovanie len platných (korektno vyplnených) dotazníkov prieskumu. Hodnoty v prvom riadku/stĺpci, ak nie sú označené, predstavujú údaje respondentov, ktorí sa neidentifikovali príslušným znakom.

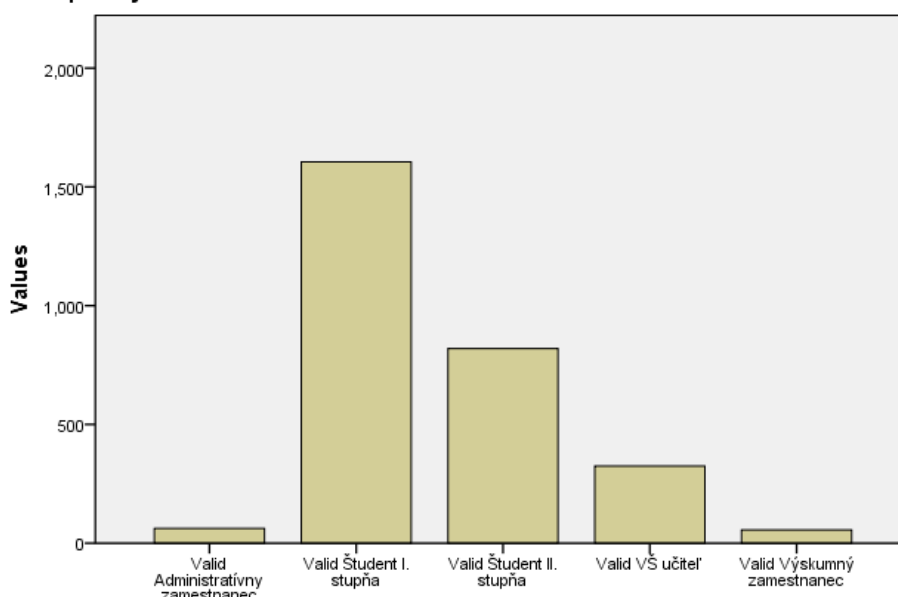
Súčasť ŽU  
Frequency



Člen akademickej obce

	Frequency	Percent	Valid Percent	Cumulative Percent
Valid	96	3,2	3,2	3,2
Administratívny zamestnanec	62	2,1	2,1	5,3
Študent I. stupňa	1605	54,2	54,2	59,5
Študent II. stupňa	819	27,6	27,6	87,1
VŠ učiteľ	325	11,0	11,0	98,1
Výskumný zamestnanec	56	1,9	1,9	100,0
Total	2963	100,0	100,0	

Člen akademickej obce  
Frequency



Člen akademickej obce

Člen akademickej obce \* Fakulta ŽU Crosstabulation

Count

	Fakulta ŽU								Total
	Elektrotechnická fakulta	Fakulta humanitných vied	Fakulta prevádzky a ekonomiky dopravy a spojov	Fakulta riadenia a informatiky	Fakulta špeciálneho inžinierstva	Stavebná fakulta	Strojnícka fakulta		
Člen akademickej obce	82	2	1	1	2	1	1	6	96
Administratívny zamestnanec	36	10	4	1	2	7	2	0	62
Študent I. stupňa	138	62	475	525	132	149	94	30	1605
Študent II. stupňa	45	33	130	352	53	109	35	62	819
VŠ učiteľ	41	37	53	69	31	28	28	38	325
Výskumný zamestnanec	11	7	1	6	7	8	1	15	56
Total	353	151	664	954	227	302	161	151	2963

### 3.2 Spoločný pohľad zamestnancov a študentov na hodnoty ŽUŽ

Vedenie ŽUŽ v rámci tvorby VSK formulovalo hodnoty, o presadzovanie ktorých sa má ŽUŽ usilovať. Východiskové hodnotenie dodržiavania týchto hodnôt bolo formulované do otázky, ktorá bola položená všetkým osloveným členom akademickej obce ŽUŽ:

Do akej miery vnímate na fakulte/univerzite uplatňovanie nasledujúcich hodnôt?  
 Odpovedajte prosím na stupnici od 1 do 10, pričom 1 znamená "vôbec nepociťujeme uplatňovanie tejto hodnoty" až po 10 "hodnota je úplne a presvedčivo uplatňovaná".

Hodnota ŽU	Znenie
Hodnota 1	Univerzita zameriava úsilie na zlepšovanie kvality všetkých procesov
Hodnota 2	Univerzitné prostredie podporuje vytváranie pozitívnych efektov vo vzťahoch medzi zamestnancami v celej organizačnej hierarchii
Hodnota 3	Univerzita považuje otvorenú a úprimnú komunikáciu za základný aspekt budovania kvality
Hodnota 4	Na univerzite dochádza k znižovaniu informačných nerovností na všetkých stupňoch riadenia
Hodnota 5	Univerzita buduje univerzitnú komunitu a dochádza k identifikácii zamestnancov a študentov s univerzitou
Hodnota 6	Univerzita trvalo zvyšuje pravdepodobnosť úspechu svojich aktivít, činností a projektov

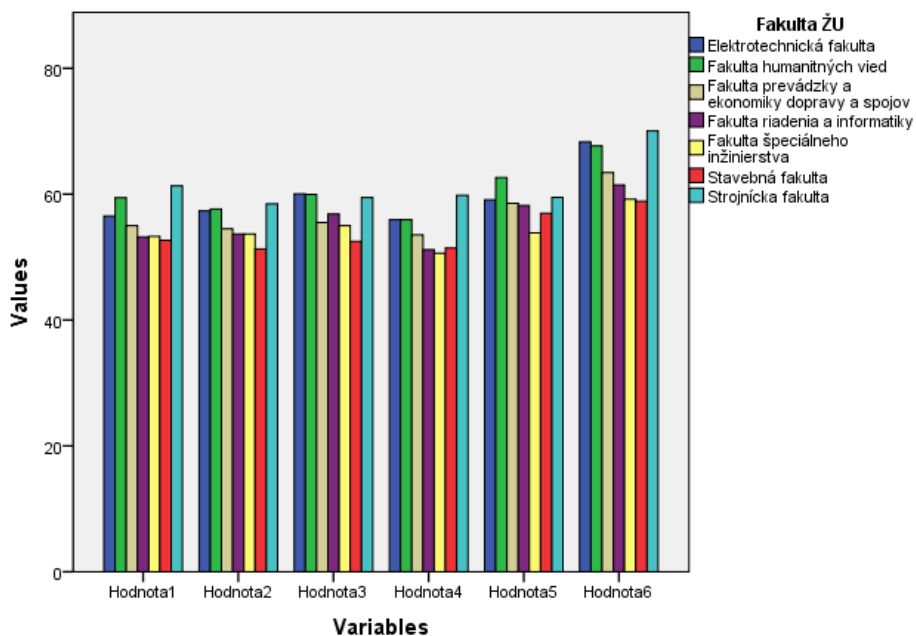
Hodnota1 Hodnota2 Hodnota3 Hodnota4 Hodnota5 Hodnota6 \* Fakulta ŽU

Mean						
Fakulta ŽU	Hodnota1	Hodnota2	Hodnota3	Hodnota4	Hodnota5	Hodnota6
Elektrotechnická fakulta	58,8249	56,2772	59,7724	57,1298	62,9581	67,0140
Fakulta humanitných vied	56,5310	57,3455	60,0423	55,9270	59,1023	68,2957
Fakulta prevádzky a ekonomiky dopravy a spojov	59,4186	57,6455	59,9594	55,9353	62,6334	67,6749
Fakulta riadenia a informatiky	54,9905	54,4807	55,4999	53,5151	58,5399	63,4180
Fakulta riadenia a informatiky	53,1867	53,6550	56,8345	51,1696	58,1877	61,4458
Fakulta špeciálneho inžinierstva	53,2796	53,6546	54,9968	50,6075	53,8476	59,1844
Stavebná fakulta	52,6554	51,2843	52,5068	51,4444	56,9598	58,8840
Strojnícka fakulta	61,2999	58,4742	59,4673	59,8037	59,5008	70,0424
Total	56,3361	55,4579	57,2582	54,2295	59,3464	64,5081

Prvý riadok tabuľky predstavujú odpovede pomerne malého počtu respondentov, ktorí patria k celouniverzitným súčasti, resp. sa nezaradili k žiadnej fakulte. V tabuľke sú v poslednom riadku uvedené percentá, vyjadrujúce vnímanie uplatňovania konkrétnej hodnoty všetkými respondentmi. Všetky hodnoty sú v súčasnej (východiskovej) pozícii vnímané respondentmi pomerne slabo, a to bez výrazného rozdielu medzi oboma časťami akademickej obce. Najlepšie vychádza vnímanie hodnoty „Univerzita trvalo zvyšuje pravdepodobnosť úspechu svojich aktivít, činností a projektov“ (64,5%), naopak najslabšie je respondentmi vnímané uplatňovanie hodnoty „Na univerzite dochádza k znižovaniu informačných nerovností na všetkých stupňoch riadenia“ (54,2%).

Najväčšie rozdiely (variačné rozpätie) medzi fakultami sa nachádzajú pri hodnote 6, teda „Univerzita trvalo zvyšuje pravdepodobnosť úspechu svojich aktivít, činností a projektov“, kde je rozdiel vo vnímaní tejto hodnoty členmi akademickej obce medzi fakultami až 11,16%, a najmenší rozdiel je pri 2. hodnote „Univerzitné prostredie podporuje vytváranie pozitívnych efektov vo vzťahoch medzi zamestnancami v celej organizačnej hierarchii“, kde bolo rozpätie v jej vnímaní na fakultách len 7,19%.

Hodnota1 Hodnota2 Hodnota3 Hodnota4 Hodnota5 Hodnota6 \* Fakulta ŽU  
Mean

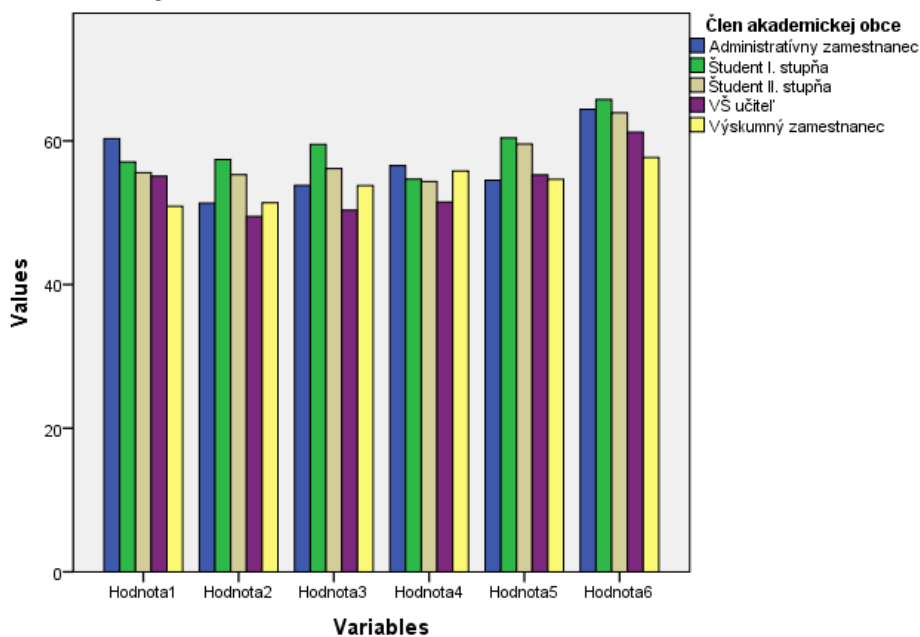


Hodnota1 Hodnota2 Hodnota3 Hodnota4 Hodnota5 Hodnota6 \* Člen akademickej obce

Mean

Člen akademickej obce	Hodnota1	Hodnota2	Hodnota3	Hodnota4	Hodnota5	Hodnota6
Administratívny zamestnanec	54,1612	44,4400	51,1067	49,6247	60,1792	61,7994
Študent I. stupňa	60,3122	51,3286	53,8080	56,5607	54,5172	64,3937
Študent II. stupňa	57,0733	57,4039	59,5012	54,6724	60,4131	65,7609
VŠ učiteľ	55,5805	55,2826	56,1440	54,3402	59,5705	63,9143
Výskumný zamestnanec	55,0943	49,4904	50,3558	51,4808	55,2807	61,2218
Total	50,8846	51,3844	53,7730	55,8150	54,6616	57,6781
Total	56,3361	55,4579	57,2582	54,2295	59,3464	64,5081

Hodnota1 Hodnota2 Hodnota3 Hodnota4 Hodnota5 Hodnota6 \* Člen akademickej obce...



### 3.3 Spokojnosť s dostupnosťou študijných zdrojov - študenti

Otázka bola smerovaná výhradne na študentskú časť akademickej obce. Predmetom otázky bolo naplnenie legislatívnej požiadavky zákona č. 131/2002 Z. z. (§87a) ohľadom dostupnosti zdrojov na podporu vzdelávania pre študentov. Presná formulácia otázky, ktorá bola zameraná na študijné zdroje špecifikované v informačných listoch (teda na literatúru ako na najdôležitejšiu súčasť zdrojov na podporu vzdelávania študentov), znela:

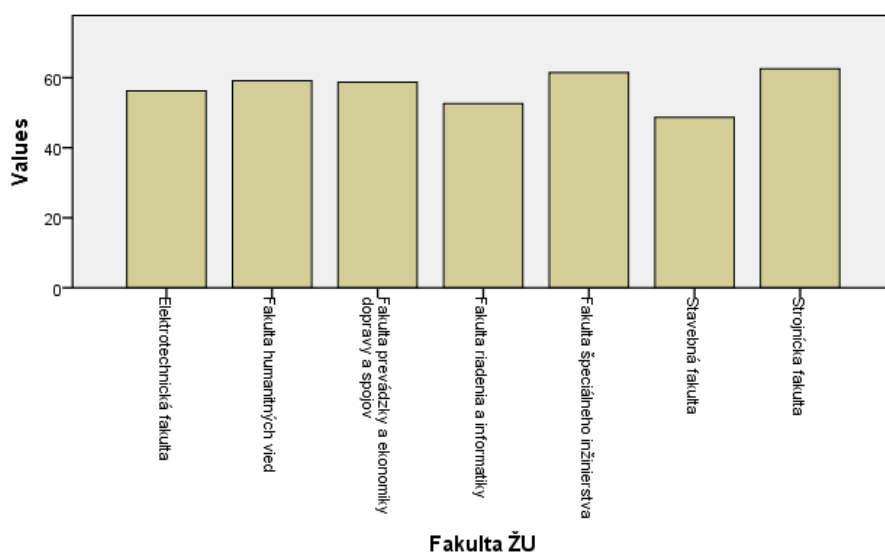
Ako ste spokojný/á s dostupnosťou študijných zdrojov, odporúčaných v informačných listoch predmetov?

Odpovedajte, prosím, v stupnici 1 až 10, pričom 1 znamená "minimálne spokojný/á" až po 10 "maximálne spokojný/á"

#### Report

Mean	Študijné zdroje - spokojnosť
Fakulta ŽU	56,3267
Elektrotechnická fakulta	56,2233
Fakulta humanitných vied	59,1376
Fakulta prevádzky a ekonomiky dopravy a spojov	58,7250
Fakulta riadenia a informatiky	52,6029
Fakulta špeciálneho inžinierstva	61,4754
Stavebná fakulta	48,6879
Strojnícka fakulta	62,5395
Total	58,4119

#### Report Mean Študijné zdroje - spokojnosť



Podľa výsledkov je priemerná spokojnosť študentov s dostupnosťou študijných zdrojov, ktoré učitelia uvádzajú ako odporúčané (napr. literatúru) v informačných listoch, na úrovni len 58,4%, čo naznačuje pomerne silný potenciál zlepšovania.

Z výsledkov prieskumu je možné identifikovať veľký rozdiel medzi najvyššou mierou spokojnosti a najnižšou mierou spokojnosti študentov. V absolútnom vyjadrení je to hodnota 13,8% (v relatívnom vyjadrení 28,3%), čo môže poukazovať na potenciál dobrej praxe, ktorý bude možné zrejme identifikovať na fakultách SJF a FŠI. Keďže fakulty majú rôzne študijné programy, vyšetovaná bola aj miera variability odpovedí respondentov vnútri fakúlt. Najnižšia miera variability vyjadrená smerodajnou odchýlkou bola 23,82 (FHV), najvyššia miera variability bola 27,00 (FRI), čo naznačuje možnú rôznu úroveň spokojnosti s dostupnosťou študijných zdrojov pre študentov v závislosti od študijného programu. Tento odhad si však vyžaduje potvrdenie hlbšou analýzou výsledkov.

### 3.4 Hodnotenie pedagógov – študenti

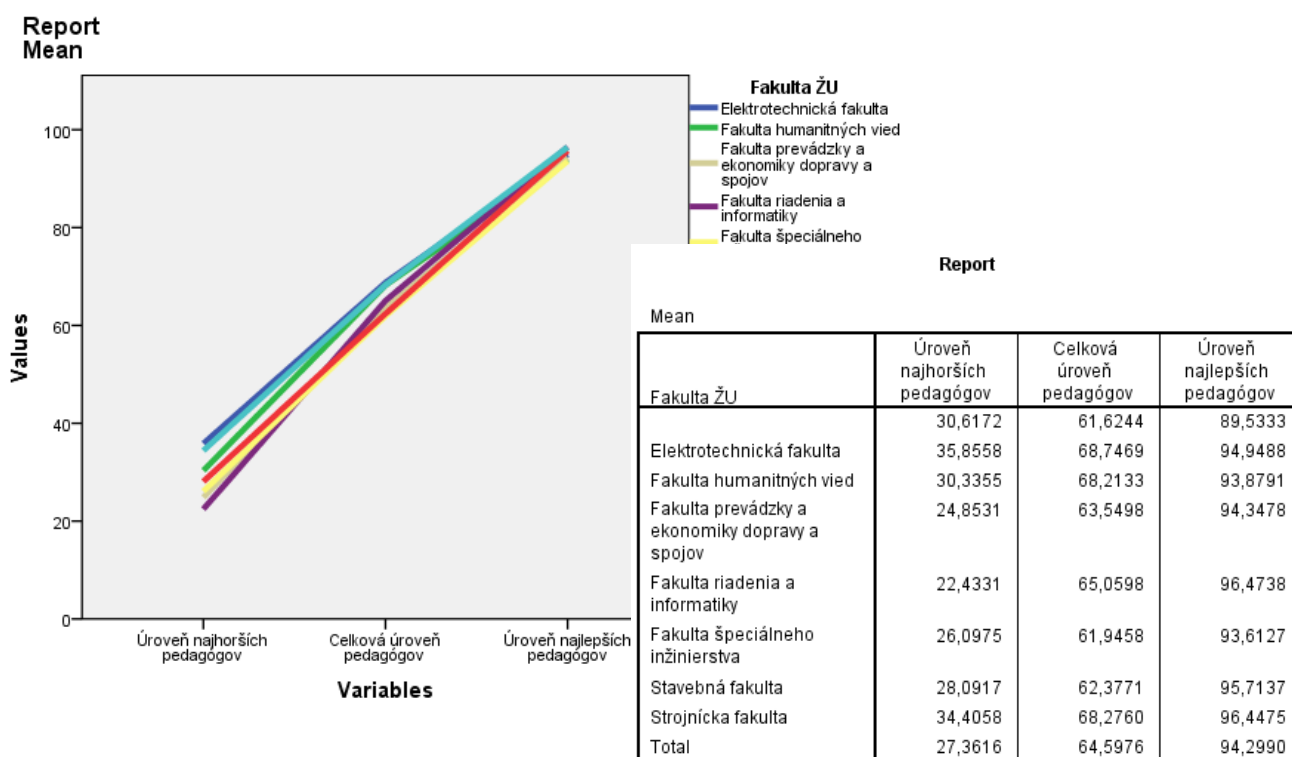
Vnútroňný systém zabezpečovania kvality na ŽUŽ predpokladá v zmysle plnenia legislatívnej požiadavky aj hodnotenie prístupov k zabezpečovaniu kvality vysokoškolských učiteľov. V prieskume prejavili súčasní študenti ŽUŽ svoje vnímanie najlepších, resp. najslabších pedagógov, s ktorými počas vzdelávania získali skúsenosti.

Ako by ste hodnotili pedagogickú spôsobilosť učiteľa, ktorý Vás na Vašej fakulte **najmenej** presvedčil o svojich kvalitách?

Ako by ste hodnotili pedagogickú spôsobilosť učiteľa, ktorý Vás na Vašej fakulte **najviac** presvedčil o svojich kvalitách?

Ako by ste hodnotili **priemernú** pedagogickú spôsobilosť všetkých učiteľov na Vašej fakulte?

*Odpovedajte, prosím, v stupnici 1 až 7, pričom 1 znamená "nízka spôsobilosť" až po 7 "vysoká spôsobilosť"*



Priemerné vnímanie pedagogickej spôsobilosti učiteľov univerzity je na úrovni 64,59%. Celkový rozdiel pri vnímaní pedagogickej spôsobilosti najslabších a najlepších učiteľov študentmi je na univerzite na úrovni 66,93% (94,3-27,4).

Výsledky vnímania pedagogickej spôsobilosti vysokoškolských učiteľov študentmi na jednotlivých fakultách poukázali aj na medzifakultné rozdiely, ktoré predstavujú:

- u učiteľov, ktorí sú študentmi vnímaní ako najslabší - interval (22,43% - 35,85%)
- u učiteľov, ktorí sú študentmi vnímaní ako priemerní - interval (61,94% - 68,74%)
- u učiteľov, ktorí sú študentmi vnímaní ako najlepší - interval (93,87% - 96,47%)

Zámerom by malo byť prijímanie takých opatrení zo strany vedenia univerzity a jednotlivých fakúlt, ktoré by posúvali všetky hodnoty smerom nahor.



### 3.5 Pomer a miera využívania informácií poskytovaných z úrovne univerzity a fakulty – zamestnanci

Vnútroňný systém zabezpečovania kvality na ŽUŽ predpokladá v zmysle plnenia legislatívnej požiadavky aj hodnotenie prístupov k zberu, analýze a používaniu informácií potrebných na efektívne riadenie uskutočňovania študijných programov. Na zistenie vnímania atribútov súvisiacich s touto dôležitou oblasťou zabezpečovania kvality boli pre riadiacich zamestnancov v prieskume použité otázky:

Aký je pomer využívania informácií, ktoré Vám pre riadenie vzdelávania poskytuje osobitne univerzita a osobitne fakulta?

*Doplňte, prosím, hodnoty medzi uvedené položky, tak aby ich súčet bol 100.*

**Využívanie informácií - univerzita Využívanie informácií - fakulta \* Fakulta ŽU**

Mean

Fakulta ŽU	Využívanie informácií - univerzita	Využívanie informácií - fakulta
	34,4444	65,5556
Elektrotechnická fakulta	40,0000	60,0000
Fakulta humanitných vied	28,8462	71,1538
Fakulta prevádzky a ekonomiky dopravy a spojov	30,0000	70,0000
Fakulta riadenia a informatiky	22,2222	77,7778
Fakulta špeciálneho inžinierstva	41,4286	63,7500
Stavebná fakulta	23,3333	76,6667
Strojnícka fakulta	30,6250	69,3750
Total	30,8861	69,5000

**Využívanie informácií - univerzita Využívanie informácií - fakulta \* VŠ učiteľ - pozícia**

Mean

VŠ učiteľ - pozícia	Využívanie informácií - univerzita	Využívanie informácií - fakulta
VŠ učiteľ - Garant študijného programu	33,0000	67,0000
VŠ učiteľ - V riadiacej pozícii	29,2045	71,4444
Total	30,8861	69,5000

Z výsledkov je zrejme, že podľa vnímania riadiacimi zamestnancami (garanti, vedúci útvarov univerzity a fakulty) je z úrovne fakulty v súčasnosti poskytovaných približne 70% informácií potrebných pre riadenie vzdelávania. Z hľadiska názorov respondentov z jednotlivých fakúlt je tento pomer najmenej výrazný na úrovni 40:60, najväčší rozdiel je 22:78 v prospech informácií z fakúlt.

Vyjadrite sa, prosím, do akej miery sú pre Vás pre efektívne riadenie vzdelávania z rôznych hľadísk využiteľné informácie, ktoré sú Vám poskytované z úrovne univerzity/fakulty?

*Odpovedajte, prosím, v stupnici od 1 do 10, pričom 1 znamená "vôbec nevyužiteľné" až po hodnotu 10 "úplne využiteľné"*

**Informácie (univerzita) - úplnosť Informácie (univerzita) - včasnosť Informácie (univerzita) - presnosť Informácie (univerzita) - dostupnosť Informácie (univerzita) - zrozumiteľnosť \* Fakulta ŽU**

**Z úrovne univerzity:**

Mean

Fakulta ŽU	Informácie (univerzita) - úplnosť	Informácie (univerzita) - včasnosť	Informácie (univerzita) - presnosť	Informácie (univerzita) - dostupnosť	Informácie (univerzita) - zrozumiteľnosť
	49,9950	47,7730	47,7730	58,8850	59,9950
Elektrotechnická fakulta	72,2150	71,7100	71,7109	82,8218	77,7700
Fakulta humanitných vied	59,8238	58,9692	62,3877	62,3877	61,5338
Fakulta prevádzky a ekonomiky dopravy a spojov	67,7730	74,4390	71,1050	74,4390	74,4390
Fakulta riadenia a informatiky	56,7856	56,7856	56,7867	67,8978	58,0211
Fakulta špeciálneho inžinierstva	76,1829	77,7729	77,7714	80,9457	85,7071
Stavebná fakulta	50,9208	43,5142	52,5200	49,4900	52,7725
Strojnícka fakulta	66,6600	59,7163	59,7162	61,8986	59,7162
Total	61,5977	60,4114	62,0199	66,8038	65,4111



**Informácie (univerzita) - úplnosť Informácie (univerzita) - včasnosť Informácie (univerzita) - presnosť  
Informácie (univerzita) - dostupnosť Informácie (univerzita) - zrozumiteľnosť ^ VŠ učiteľ - pozícia**

Mean

	Informácie (univerzita) - úplnosť	Informácie (univerzita) - včasnosť	Informácie (univerzita) - presnosť	Informácie (univerzita) - dostupnosť	Informácie (univerzita) - zrozumiteľnosť
VŠ učiteľ - pozícia					
VŠ učiteľ - Garant študijného programu	59,3594	59,5625	59,3597	68,9491	64,1919
VŠ učiteľ - V riadiacej pozícii	63,3782	61,1059	64,1359	65,1461	66,4086
Total	61,5977	60,4114	62,0199	66,8038	65,4111

**Informácie (fakulta) - úplnosť Informácie (fakulta) - včasnosť Informácie (fakulta) - presnosť Informácie (fakulta) - dostupnosť Informácie (fakulta) - zrozumiteľnosť ^ Fakulta ŽU**

Z úrovne fakulty:

Mean

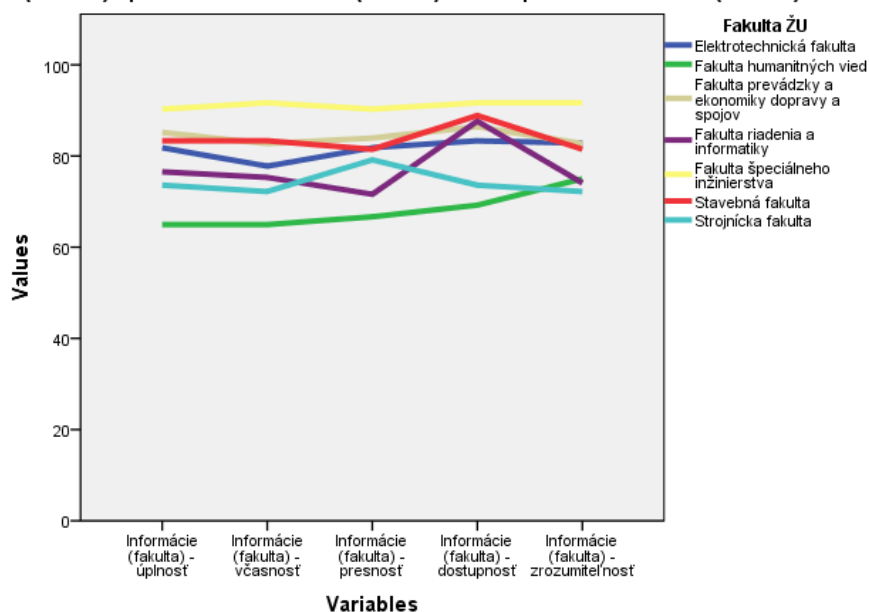
	Informácie (fakulta) - úplnosť	Informácie (fakulta) - včasnosť	Informácie (fakulta) - presnosť	Informácie (fakulta) - dostupnosť	Informácie (fakulta) - zrozumiteľnosť
Fakulta ŽU					
Elektrotechnická fakulta	72,8333	71,5989	62,4937	70,8262	68,0488
Fakulta humanitných vied	81,8109	77,7700	81,8109	83,3270	82,8218
Fakulta prevádzky a ekonomiky dopravy a spojov	64,9515	64,9515	66,6615	69,2254	74,9950
Fakulta riadenia a informatiky	85,1800	82,7100	83,9456	86,4144	82,7111
Fakulta riadenia a informatiky	76,5378	75,3044	71,6000	87,6489	74,0700
Fakulta špeciálneho inžinierstva	90,2737	91,6625	90,2737	91,6613	91,6613
Stavebná fakulta	83,3275	83,3275	81,4767	88,8833	81,4758
Strojnícka fakulta	73,6038	72,2150	79,1600	73,6050	72,2150
Total	78,0532	76,9172	76,9176	81,2352	78,6379

**Informácie (fakulta) - úplnosť Informácie (fakulta) - včasnosť Informácie (fakulta) - presnosť Informácie (fakulta) - dostupnosť Informácie (fakulta) - zrozumiteľnosť ^ VŠ učiteľ - pozícia**

Mean

	Informácie (fakulta) - úplnosť	Informácie (fakulta) - včasnosť	Informácie (fakulta) - presnosť	Informácie (fakulta) - dostupnosť	Informácie (fakulta) - zrozumiteľnosť
VŠ učiteľ - pozícia					
VŠ učiteľ - Garant študijného programu	74,5971	73,9626	71,5635	77,7724	75,4155
VŠ učiteľ - V riadiacej pozícii	80,8023	79,3221	81,0548	83,9733	81,0548
Total	78,0532	76,9172	76,9176	81,2352	78,6379

**Informácie (fakulta) - úplnosť Informácie (fakulta) - včasnosť Informácie (fakulta) - presnosť Informácie (fakulta) - dostupnosť Informácie (fakulta) - ...**

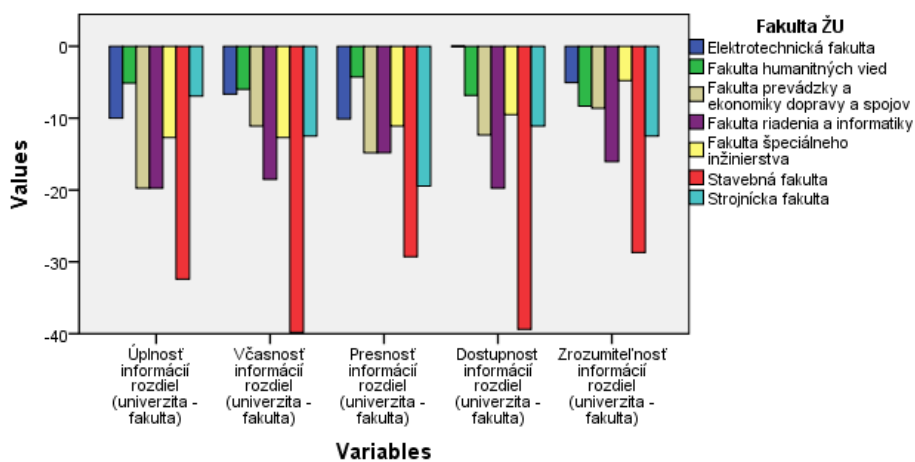


Z výsledkov prieskumu je zrejmé, že respondenti z radov riadiacich zamestnancov rozlišujú pri hodnotení využiteľnosti informácií pre efektívne riadenie vzdelávania medzi informáciami, ktoré dostávajú z úrovne fakulty a z úrovne univerzity. Nasledovná tabuľka a obrázok ilustrujú rozdiel vnímania jednotlivých atribútov informácií získavaných z úrovne univerzity a fakulty. Je možné konštatovať, že využiteľnosť informácií poskytovaných z úrovne fakulty je pre efektívne riadenie vzdelávania respondentmi vnímaná približne o 15% vyššie ako využiteľnosť informácií poskytovaných z úrovne univerzity, presnejšie 63,2% univerzita / 78,3% fakulta:

### Report

Mean	Úplnosť informácií rozdiel (univerzita - fakulta)	Včasnosť informácií rozdiel (univerzita - fakulta)	Presnosť informácií rozdiel (univerzita - fakulta)	Dostupnosť informácií rozdiel (univerzita - fakulta)	Zrozumiteľnosť informácií rozdiel (univerzita - fakulta)
Fakulta ŽU	-22,2211	-22,2211	-20,8313	-15,2750	-15,2763
Elektrotechnická fakulta	-10,0000	-6,6660	-10,1000	,0000	-5,0518
Fakulta humanitných vied	-5,1277	-5,9823	-4,2738	-6,8377	-8,3333
Fakulta prevádzky a ekonomiky dopravy a spojov	-19,7522	-11,1111	-14,8156	-12,3456	-8,6422
Fakulta riadenia a informatiky	-19,7522	-18,5189	-14,8133	-19,7511	-16,0489
Fakulta špeciálneho inžinierstva	-12,7014	-12,6986	-11,1129	-9,5243	-4,7629
Stavebná fakulta	-32,4067	-39,8133	-29,2936	-39,3936	-28,7033
Strojnícka fakulta	-6,9438	-12,4988	-19,4437	-11,1114	-12,4988
Total	-16,3056	-16,5939	-15,2045	-14,5641	-12,8654

### Report Mean



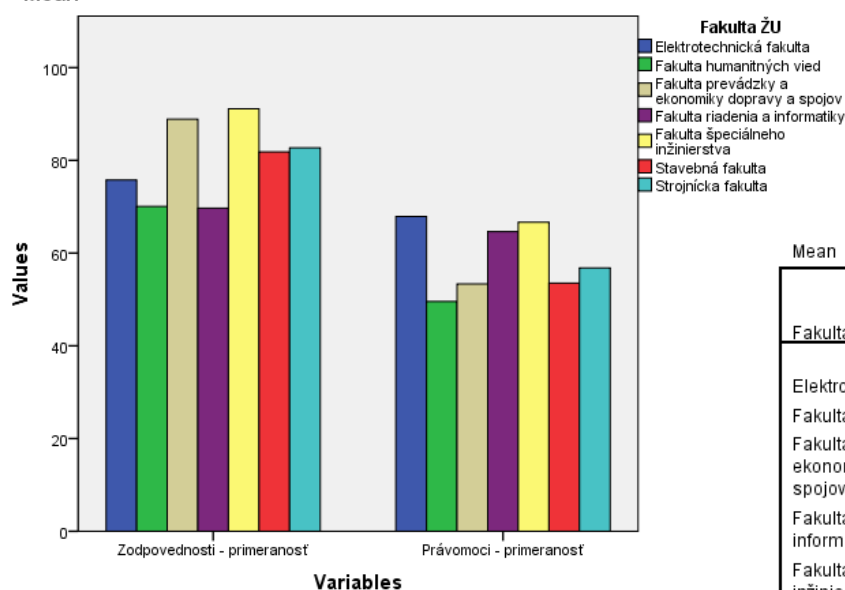
### 3.6 Zodpovednosti a právomoci riadiacich zamestnancov ŽUŽ

Jedným z prejavov dobrého organizovania vnútorného systému kvality je správne vyváženie zodpovedností a právomocí riadiacich zamestnancov. Ich vnímanie tejto oblasti sa zisťovalo otázkou:

Vyjadrite sa, prosím, ako vnímate vyváženie Vašej zodpovednosti príslušnými právomocami, ktoré sú Vám pridelené na výkon Vašej funkcie?

Odpovedajte, prosím, osobitne pre zodpovednosti a osobitne pre právomoci v stupnici 1 až 10, pričom 1 znamená "úplne neprimerané" až po 10 "úplne primerané".

Report  
Mean

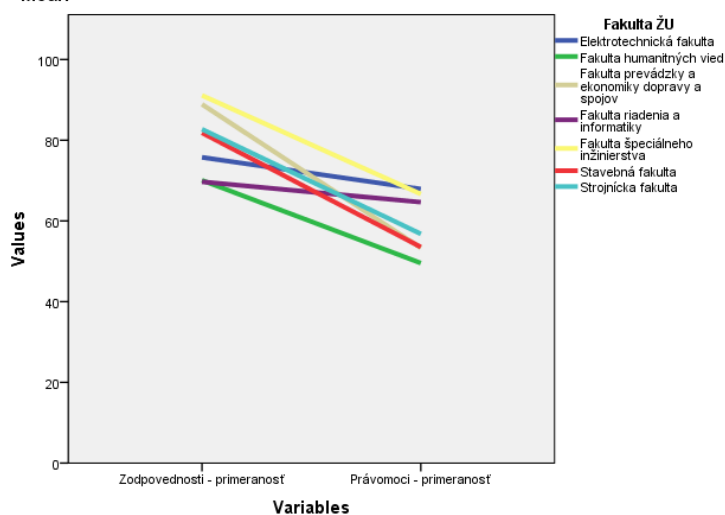


Report

Mean

Fakulta ŽU	Zodpovednosť i - primeranosť	Právomoci - primeranosť
Fakulta ŽU	66,6611	59,8711
Elektrotechnická fakulta	75,7509	67,8956
Fakulta humanitných vied	70,0792	49,5677
Fakulta prevádzky a ekonomiky dopravy a spojov	88,8850	53,3290
Fakulta riadenia a informatiky	69,6936	64,6418
Fakulta špeciálneho inžinierstva	91,1060	66,6610
Stavebná fakulta	81,8118	53,5300
Strojnícka fakulta	82,7089	56,7844
Total	76,9359	58,7249

Report  
Mean



Výsledky naznačujú, že:

- Pre výkon svojej funkcie majú riadiaci zamestnanci na ŽUŽ v priemere 59,6% právomocí, aké by očakávali. V oblasti zodpovedností je to lepšie, vnímajú mieru primeranosti na úrovni 66,6%.
- Priemerný rozdiel vnímania primeranosti zodpovedností a právomocí na celej univerzite je v súčasnosti 6,7%. Ak však berieme do úvahy jednotlivé rozdiely na fakultách, priemer je až 18,6%. Najväčší zistený rozdiel bol na úrovni 35,5%, najmenší zistený rozdiel bol na úrovni 5,1%.

V oblasti organizovania vnútorného systému zabezpečovania kvality, konkrétne pri pridelovaní zodpovedností a právomocí je taktiež určitý potenciál best practices.

## 4 Zhrnutie zistení

Cieľ tohto celouniverzitného prieskumu na tému spojenú s vnútorným systémom zabezpečovania kvality bol naplnený, bola identifikovaná východisková úroveň konkrétnych ukazovateľov vnímania, ktoré sú sledované v rámci vnútorného systému zabezpečovania kvality vzdelávania Žilinskej univerzity v Žiline. Obe súčasti akademickej obce Žilinskej univerzity v Žiline sa oboznámili s hodnotami univerzity, vyjadrili sa k ich uplatňovaniu, a to ako bodovo, tak aj slovne - svojimi komentármi (všetky sa nachádzajú v prílohe 1).

<b>Ukazovateľ vnímania VSK ŽUŽ</b>	<b>Hodnota zistená prieskumom 03/2014</b>
<b>U_8</b> Spokojnosť vysokoškolských pedagógov a študentov s napĺňaním hodnôt kultúry kvality	57,8%
<b>U_9</b> Miera vnímania využiteľnosti (rozsah, forma, aktuálnosť) poskytovaných informácií potrebných pre efektívne riadenie vzdelávania (uni/fak)	63,2% / 78,3%
<b>U_12</b> Vnímanie dostupnosti zdrojov plánovaných v informačných listoch predmetu študentmi	58,4%
<b>U_14</b> Miera pokrytia aktivít zodpovednosťou s vyvážením právomocí (Právomoci/Zodpovednosť)*100	76,3%
Doplnkový ukazovateľ vnímania: Hodnotenie pedagogickej spôsobilosti učiteľov študentmi	64,6%

Vedenie univerzity a jednotlivých fakúlt má z údajov poskytnutých prieskumom možnosť ďalej cielene rozpracovať štatistické zistenia, hlbšie sa prostredníctvom výsledkov oboznámiť s vnímaním jednotlivých skúmaných atribútov, poznať východiskovú úroveň svojej fakulty v uvedených oblastiach vyjadrených meranými ukazovateľmi, oboznámiť sa s úrovňou iných fakúlt, komunikovať výsledky s členmi svojej akademickej obce. Z hľadiska funkčnosti vnútorného systému zabezpečovania kvality je dôležité, aby vedenie fakúlt zvažilo výsledky, posúdilo perspektívne možnosti v danej oblasti (zlepšiť – udržať) a taktiež aby stanovilo cieľové hodnoty uvedených ukazovateľov na nasledujúce obdobie. Zároveň s cieľovými hodnotami konkrétnych ukazovateľov by mali byť (ak je to vedením fakulty považované za potrebné) špecifikované aj opatrenia, ktoré by mali byť z úrovne univerzity a fakulty prijaté, aby boli cieľové hodnoty v nasledujúcom období dosiahnuté.

Prieskum bude pre potreby vnútorného systému kvality približne za rok zopakovaný, aby bolo možné zistiť trendy vývoja a taktiež porovnať efektívnosť prijatých opatrení. V záujme kontinuity sledovania trendov by mala byť štruktúra ukazovateľov vnímania pokiaľ možno dodržaná. Ak však vzniknú nové opodstatnené námety na tvorbu nových, úpravu alebo elimináciu existujúcich ukazovateľov vnímania súvisiacich s vnútorným systémom zabezpečovania kvality, bude sa tým potrebné vážne zaoberať, a to či už z úrovne Rady kvality alebo iného príslušného orgánu univerzity a fakulty.